

๓๐๖/๖
๓๖



เลขรับ	3489
วันที่	26.01.62
เวลา	12.19 น.

ที่ รย ๐๗๑๘/๒๕๖๑

ที่ว่าการอำเภอเขาชะเมา
ถนนเขาดิน-สี่แยกพัฒนา รย ๒๑๑๑๐

๒๕ ธันวาคม ๒๕๖๑

เรื่อง การจัดทำโครงการบริหารการจัดการการใช้ประโยชน์ที่ดินสาธารณะประโยชน์ที่มีการบุกรุก เพื่อขจัดความยากจน และพัฒนาชนบท ปีงบประมาณ พ.ศ. ๒๕๖๒

เรียน นายองค์กรปกครองส่วนท้องถิ่น ทุกแห่ง

สิ่งที่ส่งมาด้วย สำเนาหนังสือจังหวัดระยอง ด่วนที่สุด ที่ รย ๐๐๒๐.๔/ว๑๖๗๕๒ ลงวันที่ ๑๓ พฤศจิกายน ๒๕๖๑

พร้อมนี้อำเภอเขาชะเมา ขอส่งสำเนาหนังสือจังหวัดระยอง ด่วนที่สุด ที่ รย ๐๐๒๐.๔/ว ๑๖๗๕๒ ลงวันที่ ๑๓ พฤศจิกายน ๒๕๖๑ เรื่อง การจัดทำโครงการบริหารการจัดการการใช้ประโยชน์ที่ดินสาธารณะประโยชน์ที่มีการบุกรุก เพื่อขจัดความยากจน และพัฒนาชนบท ปีงบประมาณ พ.ศ. ๒๕๖๒ เพื่อให้การดำเนินการจัดที่ดินดังกล่าวบรรลุเป้าหมายตามตัวชี้วัดที่กำหนดไว้ และเป็นการสนองนโยบายการแก้ไขปัญหาความยากจนของรัฐบาลอย่างเป็นรูปธรรม

ในการนี้ อำเภอเขาชะเมา ขอให้องค์กรปกครองส่วนท้องถิ่น พิจารณาจัดทำโครงการบริหารจัดการการใช้ประโยชน์ที่ดินสาธารณะประโยชน์ กรณีที่มีการบุกรุกเพื่อขจัดความยากจน และพัฒนาชนบท โดยให้จัดส่งโครงการฯ หรือผลเป็นประการใด แจ้งให้อำเภอทราบ ภายในวันที่ ๑๔ มกราคม ๒๕๖๒ รายละเอียดปรากฏตามสิ่งที่ส่งมาพร้อมนี้

จึงเรียนมาเพื่อพิจารณาดำเนินการต่อไป

ขอแสดงความนับถือ

(นายณัฐพงษ์ สุวาทิน)
นายอำเภอเขาชะเมา

ที่ทำการปกครองอำเภอ
กลุ่มงานบริหารงานปกครอง
โทร ๐๓๘-๙๙๖๐๙๘

ปก ๑

ด่วนที่สุด

ที่ รย ๐๐๒๐.๔/ว ๑๖๗๕๒



ที่ว่าการอำเภอเขาชะเมา
ต.พอ
๐๕ พ.ร. ๒๕๖๑
๐๐.๓๒.พ.

ศาลากลางจังหวัดระยอง
ถนนสุขุมวิท รย ๒๑๑๕๐

๑๗ พฤศจิกายน ๒๕๖๑

เรื่อง การจัดทำโครงการบริหารจัดการการใช้ประโยชน์ที่ดินสาธารณะประโยชน์ที่มีการบุกรุก เพื่อขจัดความยากจน และพัฒนาชนบท ปีงบประมาณ พ.ศ. ๒๕๖๒

เรียน นายอำเภอเขาชะเมา

สิ่งที่ส่งมาด้วย สำเนาหนังสือกระทรวงมหาดไทย ด่วนที่สุด ที่ มท ๐๕๑๑.๔/ว ๕๙๐๕ ลงวันที่ ๑๒ ตุลาคม ๒๕๖๑ สำเนาเอกสารที่เกี่ยวข้อง จำนวน ๕ ฉบับ

เนื่องด้วยการแก้ไขปัญหาความยากจนด้านที่ดินเป็นพื้นฐานที่สำคัญของประเทศ โดยรัฐบาลมีนโยบายจัดที่ดินทำกินให้ชุมชนในลักษณะแปลงรวม โดยมีให้กรรมสิทธิ์ แต่อนุญาตให้เข้าทำประโยชน์ในที่ดินของรัฐเป็นกลุ่มหรือชุมชนตามหลักเกณฑ์ และเงื่อนไขที่คณะกรรมการนโยบายที่ดินแห่งชาติ (คทช.) กำหนดในรูปแบบสหกรณ์ หรือรูปแบบอื่นที่เหมาะสม ซึ่งกระทรวงมหาดไทยได้มอบหมายให้กรมที่ดินดำเนินการบริหารจัดการการใช้ประโยชน์ที่ดินสาธารณะประโยชน์ที่มีการบุกรุก เพื่อขจัดความยากจนและพัฒนาชนบท โดยในปีงบประมาณ พ.ศ. ๒๕๖๒ ได้กำหนดเป้าหมายตัวชี้วัด “จำนวนประชาชนที่ยากจนที่ได้รับการจัดที่ดินทำกินและที่อยู่อาศัย” จำนวน ๒,๐๐๐ แปลง ๑,๓๐๐ครัวเรือน ซึ่งการดำเนินการจะบรรลุเป้าหมายตามตัวชี้วัดได้จะต้องมีการบูรณาการร่วมกันระหว่างหน่วยงานที่เกี่ยวข้อง ได้แก่ อำเภอ องค์กรปกครองส่วนท้องถิ่น สำนักงานที่ดินจังหวัด/สาขา และสำนักงานสหกรณ์จังหวัด ขอให้จังหวัดดำเนินการ ดังนี้

๑. สำรวจพื้นที่ที่สาธารณประโยชน์ หากพบว่าอยู่ในหลักเกณฑ์ขอให้ดำเนินการจัดทำโครงการบริหารจัดการการใช้ประโยชน์ที่ดินสาธารณะประโยชน์ที่มีการบุกรุก เพื่อขจัดความยากจนและพัฒนาชนบท ทั้งนี้ ให้พิจารณาตามแนวทางการจัดทำโครงการฯ และขั้นตอนการดำเนินการตามแผนปฏิบัติการฯ โดยให้สำนักงานที่ดินจังหวัดเป็นผู้รับผิดชอบโครงการ

๒. หากโครงการใดมีความจำเป็นต้องดำเนินการจัดทำสาธารณูปโภคขั้นพื้นฐานในการก่อสร้างถนน (ผิวจราจรลูกรังเกรดบดอัด) หรือขุดสระน้ำ ให้จังหวัดจัดส่งแบบแปลนการก่อสร้างที่สอดคล้องตรงกับสภาพพื้นที่ก่อสร้างจริง และแบบสรุปผลการประมาณราคาค่าวัสดุ และค่าแรงงานก่อสร้าง (แบบ ปร. ๔, ปร. ๕) ที่ได้คำนวณราคากลางงานก่อสร้างทาง งานชลประทาน ตามมติคณะรัฐมนตรีเมื่อวันที่ ๖ กุมภาพันธ์ ๒๕๕๐ กรณีปรับปรุงถนนเดิม ให้ระบุเหตุผลความจำเป็นในการปรับปรุงและระยะเวลาการใช้งานถนนเดิม พร้อมภาพถ่าย สภาพถนนเดิม และระบุค่าพิกัด (Global Positioning System : GPS) บริเวณที่ก่อสร้างหรือปรับปรุงเพื่อประกอบการพิจารณา โดยให้จัดส่งโครงการฯ พร้อมเอกสารที่เกี่ยวข้องให้กรมที่ดินภายในวันที่ ๓๑ มกราคม ๒๕๖๒

จังหวัดระยอง พิจารณาแล้วเห็นว่า ที่ดินสาธารณะประโยชน์อยู่ในความดูแลรักษาและคุ้มครองป้องกันของนายอำเภอและองค์กรปกครองส่วนท้องถิ่น ตามพระราชบัญญัติลักษณะปกครองท้องที่ พ.ศ. ๒๔๕๗ มาตรา ๑๒๒ แก้ไขเพิ่มเติม โดยพระราชบัญญัติลักษณะปกครองท้องที่ (ฉบับที่ ๑๑) พ.ศ. ๒๕๕๑

/จึงขอให้...

จึงขอให้อำเภอประสานองค์การปกครองส่วนท้องถิ่นและสำนักงานที่ดินในเขตพื้นที่รับผิดชอบ
ดำเนินการตามแนวทางการจัดทำโครงการบริหารจัดการการใช้ประโยชน์ที่ดินสาธารณประโยชน์ กรณีที่มี
การบุกรุกเพื่อขจัดความยากจน และพัฒนาชนบท โดยให้จัดส่งโครงการฯ ภายในวันที่ ๑๖ มกราคม ๒๕๖๒

จึงเรียนมาเพื่อพิจารณาดำเนินการ

ขอแสดงความนับถือ



(นายสุรศักดิ์ เจริญศิริโชติ)

ผู้ว่าราชการจังหวัดระยอง

ใน ๒๕๖๑๑๑๑๑

- ๒๕๖๑๑๑๑๑

- ๒๕๖๑๑๑๑๑

๒๕๖๑๑๑๑๑



(นางสาวสุวรรณา เณรรักษา)



(นายอนุศักดิ์ ผาตศรี)

ปลัดอำเภอ

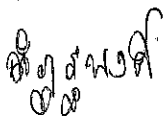
๒๕๖๑๑๑๑๑

สำนักงานที่ดินจังหวัด

กลุ่มงานวิชาการที่ดิน

โทร.โทรสาร.๐-๓๘๖๑-๑๐๗๔ ต่อ ๑๐๗

- ๒๕๖๑



(นายฉัตรพงศ์ สุวิสิทธิ์)

นายอำเภอเขาชะเมา

นายฉัตรพงศ์ สนั่นศรี

ปลัดอำเภอ

ด่วนที่สุด

ที่ มท ๐๕๑๑.๔/ว.๕๓๐๕



กระทรวงมหาดไทย

ถนนอัษฎางค์ กทม. ๑๐๒๐๐

๑๗ ตุลาคม ๒๕๖๑

เรื่อง การจัดทำโครงการบริหารจัดการการใช้ประโยชน์ที่ดินสาธารณประโยชน์ที่มีการบุกรุก เพื่อจัดความยากจนและพัฒนาชนบท ปีงบประมาณ พ.ศ. ๒๕๖๒

เรียน ผู้ว่าราชการจังหวัดทุกจังหวัด

- สิ่งที่ส่งมาด้วย ๑. แนวทางการดำเนินการจัดที่ดินตามนโยบายการแก้ไขปัญหาความยากจนในที่ดินสาธารณประโยชน์
๒. ขั้นตอนการดำเนินการตามแผนปฏิบัติการบริหารจัดการที่ดินของรัฐกรณีที่มีการบุกรุกที่ดินสาธารณประโยชน์เพื่อแก้ไขปัญหาความยากจน และการออกหนังสืออนุญาตให้ใช้ประโยชน์ในที่ดินของรัฐ

ด้วยกระทรวงมหาดไทยได้มอบหมายให้กรมที่ดินดำเนินการเกี่ยวกับการจัดที่ดินของรัฐตามโครงการบริหารจัดการการใช้ประโยชน์ที่ดินสาธารณประโยชน์ที่มีการบุกรุก เพื่อจัดความยากจนและพัฒนาชนบท โดยให้อำเภอร่วมกับองค์กรปกครองส่วนท้องถิ่นสำรวจแปลงที่ดินสาธารณประโยชน์ที่ประชาชนเลิกใช้ประโยชน์ร่วมกันแล้วนำมาดำเนินการจัดระเบียบให้แก่ราษฎรผู้ยากจน ตามระเบียบกระทรวงมหาดไทยว่าด้วยการอนุญาตให้ประชาชนใช้ประโยชน์ในที่ดินของรัฐ พ.ศ. ๒๕๔๗ พร้อมจัดทำสาธารณูปโภคขั้นพื้นฐานซึ่งได้ดำเนินการตั้งแต่ปี พ.ศ. ๒๕๔๗ ต่อมาเมื่อวันที่ ๑๒ กันยายน ๒๕๕๗ พลเอก ประยุทธ์ จันทร์โอชา นายกรัฐมนตรีได้แถลงต่อสภานิติบัญญัติแห่งชาติ นโยบาย ข้อ ๙ การรักษาความมั่นคงของฐานทรัพยากร และการสร้างสมดุลระหว่างการอนุรักษ์กับการใช้ประโยชน์อย่างยั่งยืน ข้อ ๙.๓ "...เร่งรัดการจัดสรรที่ดินให้แก่ผู้ยากไร้โดยไม่ต้องเป็นกรรมสิทธิ์แต่รับรองสิทธิร่วมในการจัดการที่ดินของชุมชน..." ซึ่งรัฐบาลได้ดำเนินการตามนโยบายดังกล่าว โดยจัดให้มีคณะกรรมการนโยบายที่ดินแห่งชาติ (คทช.) และกรมที่ดินพิจารณาปรับแผนดำเนินการโครงการบริหารจัดการการใช้ประโยชน์ที่ดินสาธารณประโยชน์ที่มีการบุกรุก เพื่อจัดความยากจนและพัฒนาชนบท ให้สอดคล้องกับนโยบายรัฐบาลในเรื่องจัดที่ดินทำกินให้ชุมชนในลักษณะแปลงรวม โดยมีให้กรรมสิทธิ์ แต่อนุญาตให้เข้าทำประโยชน์ในที่ดินของรัฐเป็นกลุ่มหรือชุมชนตามหลักเกณฑ์และเงื่อนไขที่คณะกรรมการนโยบายที่ดินแห่งชาติ (คทช.) กำหนดในรูปแบบสหกรณ์ หรือรูปแบบอื่นที่เหมาะสม

กระทรวงมหาดไทยได้รับรายงานจากกรมที่ดินว่า ในปีงบประมาณ พ.ศ. ๒๕๖๒ ได้กำหนดเป้าหมายตัวชี้วัด "จำนวนประชาชนที่ยากจนที่ได้รับการจัดที่ดินทำกินและที่อยู่อาศัย" จำนวน ๒,๐๐๐ แปลง ๑,๓๐๐ ครัวเรือน ฉะนั้น เพื่อให้การดำเนินการจัดที่ดินบรรลุเป้าหมายที่กำหนดไว้ และเป็นการสนองนโยบายการแก้ไขปัญหาความยากจนของรัฐบาลอย่างเป็นรูปธรรม จึงขอให้จังหวัดดำเนินการ ดังนี้

๑. สำรวจพื้นที่ที่สาธารณประโยชน์หากพบว่าอยู่ในหลักเกณฑ์ขอให้ดำเนินการจัดทำโครงการบริหารจัดการการใช้ประโยชน์ในที่ดินสาธารณประโยชน์ที่มีการบุกรุก เพื่อขจัดความยากจนและพัฒนาชนบททั้งนี้ ให้พิจารณาตามแนวทางการจัดทำโครงการฯ และขั้นตอนการดำเนินการตามแผนปฏิบัติการฯ รายละเอียดปรากฏตามสิ่งที่ส่งมาด้วย โดยให้สำนักงานที่ดินจังหวัดเป็นผู้รับผิดชอบโครงการ

๒. หากโครงการใดมีความจำเป็นต้องดำเนินการจัดทำสาธารณูปโภคขั้นพื้นฐานในการก่อสร้างถนน (ผิวจราจรลูกรังเกรดบดอัด) หรือขุดสระน้ำ ให้จังหวัดจัดสิ่งแบบแปลนการก่อสร้างที่สอดคล้องตรงกับสภาพพื้นที่ก่อสร้างจริง และแบบสรุปผลการประมาณราคาค่าวัสดุ และค่าแรงงานก่อสร้าง (แบบ ปร. ๔ ปร. ๕) ที่ได้คำนวณราคากลางงานก่อสร้างทาง งานชลประทาน ตามมติคณะรัฐมนตรีเมื่อวันที่ ๒ กุมภาพันธ์ ๒๕๕๐ กรณีปรับปรุงถนนเดิม ให้ระบุเหตุผลความจำเป็นในการปรับปรุงและระยะเวลาการใช้งานถนนเดิม พร้อมภาพถ่ายสภาพถนนเดิม และระบุค่าพิกัด (Global Positioning System : GPS) บริเวณที่ก่อสร้างหรือปรับปรุง เพื่อเป็นข้อมูลประกอบการเสนอค่าขอตั้งงบประมาณในปีต่อๆ ไป ทั้งนี้ ในปีงบประมาณ พ.ศ. ๒๕๖๒ กรมที่ดินได้กำหนดพื้นที่เป้าหมายในการจัดทำสาธารณูปโภคตามแผนปฏิบัติงานประจำปี ตามพระราชบัญญัติงบประมาณรายจ่ายประจำปีงบประมาณ พ.ศ. ๒๕๖๒ แล้ว

จึงเรียนมาเพื่อทราบและดำเนินการ ทั้งนี้ ขอให้จัดส่งโครงการฯ พร้อมเอกสารที่เกี่ยวข้อง ให้กรมที่ดินภายในวันที่ ๓๑ มกราคม ๒๕๖๒ เพื่อพิจารณาจัดสรรงบประมาณให้จังหวัดต่อไป

๑๖๖ ส่วนราชการที่ในจังหวัด

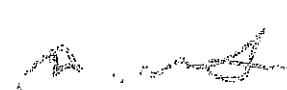
- เพื่อไปตรวจหา
- เก็บค่าให้
 - ฝ่ายอำนาจการ
 - ฝ่ายทะเบียน
 - ฝ่ายรังวัด
 - ฝ่ายควบคุม
 - กลุ่มบริหาร

.....

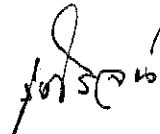
๐
(นางสาว.....)

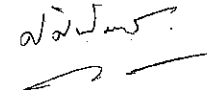
กรมที่ดิน
สำนักจัดการที่ดินของรัฐ
โทร. ๐ ๒๑๔๑ ๕๘๕๑
โทรสาร ๐ ๒๑๔๓ ๘๑๐๘

ขอแสดงความนับถือ


(นายอัครชัย พรหมเลิศ)
ปลัดกระทรวงมหาดไทย

กลุ่มงานวิชาการพิจารณาดำเนินการ


(นายรุ่งโรจน์ วรรณเวช)
เจ้าพนักงานที่ดินจังหวัด ปฏิบัติราชการแทน
ผู้ว่าราชการจังหวัดระยอง
๒๕ ต.ค. ๒๕๖๑


(นางกาญจนา นันทพงษ์)
นักวิชาการที่ดินชำนาญการพิเศษ
๓๐ ต.ค. ๖๑

**แนวทางการดำเนินการจัดที่ดินตามนโยบายการแก้ไขปัญหาคความยากจน
ในที่สาธารณประโยชน์
โดย
กรมที่ดิน
กระทรวงมหาดไทย**

หลักการ

นำที่สาธารณประโยชน์มาใช้ให้เกิดประโยชน์สูงสุด สำหรับที่สาธารณประโยชน์ที่ไม่มีการบุกรุก (ที่ว่าง) จะดำเนินการ โดยการจัดการให้ประชาชนเข้าอยู่อาศัยทำกิน ส่วนที่สาธารณประโยชน์ที่มีการบุกรุก จะดำเนินการด้วยการจัดระเบียบการถือครอง ด้วยการออกหนังสืออนุญาตให้ทำกินในที่ดินของรัฐ

วิธีการ

✧ ที่สาธารณประโยชน์ที่มีการบุกรุก - นำมาจัดระเบียบการถือครองที่ดิน

ซึ่งกรมที่ดินได้เสนอแผนปฏิบัติการบริหารจัดการที่ดินของรัฐกรณีมีการบุกรุกที่ดินสาธารณประโยชน์เพื่อแก้ไขปัญหาคความยากจนต่อรัฐมนตรีว่าการกระทรวงมหาดไทย (นายโกศล พลกุล) และได้รับความเห็นชอบแล้วเมื่อวันที่ 11 มิถุนายน 2547

ขั้นตอนการดำเนินงาน

กรณีที่ดินสาธารณประโยชน์ที่มีการบุกรุก

การคัดเลือกแปลงที่ดิน

(1) คุณสมบัติของแปลงที่ดิน

(1.1) ที่สาธารณประโยชน์ที่ประชาชนใช้ประโยชน์ร่วมกัน ที่มีผู้บุกรุกเต็มแปลง หรือ

บางส่วน

(1.2) มีหนังสือสำคัญสำหรับที่หลวงแล้ว

(1.3) ประชาชนเลิกใช้ประโยชน์ร่วมกัน

หากมีความจำเป็นต้องทราบแนวเขตที่ตั้งและการถือครองในที่สาธารณประโยชน์ ให้ อ./กิ่ง อ. แสดงความประสงค์ต่อสำนักงานที่ดินจังหวัด/สาขา เพื่อดำเนินการรังวัดสอบเขตที่ดินสาธารณประโยชน์และสำรวจพื้นที่ทางกายภาพ

(2) เงื่อนไขในการคัดเลือกแปลง

(2.1) ผู้ครอบครอง (บุกรุก) ยอมรับว่า ที่ดินที่ครอบครองอยู่ในที่สาธารณประโยชน์ และยอมรับการดำเนินการตามนโยบายการแก้ไขปัญหาคความยากจน

(2.2) องค์กรปกครองส่วนท้องถิ่น อำเภอ และจังหวัด เห็นชอบให้นำที่ดินสาธารณประโยชน์ดังกล่าวมาดำเนินการตามแนวทางการจัดที่ดินตามนโยบายการแก้ไขปัญหาคความยากจน

(3) กรณีมีผู้ได้แย้งสิทธิหรือคัดค้านแนวเขต

(3.1) ถ้ามีผู้ได้แย้งสิทธิในที่ดินให้กันที่ดินส่วนนั้นออกจากโครงการ เพื่อดำเนินการพิสูจน์สิทธิตามแนวทางของ กพร. หากพิสูจน์สิทธิแล้ว เป็นผู้บุกรุก จะต้องมาขอรับการจัดที่ดินตามหลักเกณฑ์และแนวทางข้างต้น หากยังไม่ยอมรับจะต้องพิจารณาดำเนินการตามกฎหมาย

(3.2) กรณีที่มีผู้คัดค้านแนวเขตที่สาธารณประโยชน์ให้กันพื้นที่บริเวณนั้นออกแล้วดำเนินการตามแนวทางของ กพร. กฎกระทรวงฯ และระเบียบ คำสั่ง ที่เกี่ยวข้องต่อไป

การประชุมชี้แจง

อ./กิง อ. จัดประชุมชี้แจงราษฎรในพื้นที่ดำเนินการ เพื่อให้ทราบถึงนโยบายของรัฐบาล และแนวทางดำเนินการตามโครงการบริหารจัดการการใช้ประโยชน์ในที่ดินสาธารณประโยชน์ที่มีการบุกรุกเพื่อขจัดความยากจนและพัฒนาชนบท

การวางผังแปลงที่ดิน

(1) ให้จัดที่ดินให้ตามสภาพเดิม

(2) ครอบครองละไม่เกิน 15 ไร่ หากครอบครองเกิน 15 ไร่ ให้พิจารณาจัดให้ครอบครัวที่ 2 หรือ ที่ 3

(3) ถ้าดำเนินการแล้วยังคงมีที่ดินที่ครอบครองเกินอยู่อีกให้ส่งมอบคืนเพื่อนำไปจัดสรรให้ราษฎรผู้ยากจนที่อยู่ในพื้นที่ดังกล่าวเป็นลำดับแรก

(4) จัดให้มีสาธารณูปโภค เช่น ถนน หรือ แหล่งน้ำ ฯลฯ ตามความเหมาะสม

การจัดทำสาธารณูปโภค

(1) จัดให้มีพื้นที่เพื่อการสาธารณูปโภคตามความเหมาะสม เช่น ถนน แหล่งน้ำ หรืออื่นๆ โดยในกรณีที่จำเป็นจะต้องขยายหรือจัดให้มีพื้นที่เพื่อการสาธารณูปโภคเพิ่มขึ้น จะทำความตกลงกับราษฎรผู้ครอบครองเพื่อขอคืนพื้นที่ที่ครอบครองมาดำเนินการ

(2) ในการจัดทำ ปรับปรุง หรือพัฒนาสิ่งสาธารณูปโภคตาม (1) จะพิจารณาดำเนินการตามความจำเป็นและเหมาะสมแก่สภาพท้องถิ่น

การจัดทำโครงการ

เมื่อคัดเลือกแปลงที่สาธารณประโยชน์แล้ว ให้ อ./กิง อ. ร่วมกับองค์กรปกครองส่วนท้องถิ่น จัดทำโครงการจัดที่ดิน เสนอ ผู้ว่าราชการจังหวัด พิจารณาอนุมัติ

การคัดเลือกบุคคล

(1) คุณสมบัติบุคคลที่ได้รับการคัดเลือก

(1.1) เป็นผู้ยากจน { - มีสัญชาติไทย
- บรรลุนิติภาวะ หรือ เป็นหัวหน้าครอบครัว

(1.2) ไม่มีที่ดินทำกินเป็นของตนเอง หรือมีแต่น้อยไม่เพียงพอ

(1.3) ครอบครองทำประโยชน์ในที่ดินสาธารณประโยชน์ดังกล่าวอย่างชัดเจนมาเป็นเวลานาน

(1.4) เป็นผู้มิถูกลำเนาอยู่ในท้องที่ที่จะดำเนินการ เว้นแต่ หากมีที่ดินเหลือเพียงพอจะ
ได้พิจารณาจัดให้บุคคลต่างท้องที่ตามลำดับตามความเหมาะสม

(2) อ./กิง อ. จัดทำประชาคม เพื่อตรวจสอบว่าบุคคลดังกล่าวยากจนและไม่มีที่ดินทำกิน
หรือมีแต่ไม่เพียงพอ และเป็นผู้ยากจน

(3) หากปรากฏในภายหลังว่า บุคคลที่ได้รับการจัดที่ดินขาดคุณสมบัติ ให้ อ./กิง อ.
เสนอสำนักงานที่ดินจังหวัดพิจารณาเสนอผู้ว่าราชการจังหวัดยกเลิกการอนุญาต และนำไปจัดให้แก่ผู้ที่อยู่
ในหลักเกณฑ์ข้างต้นต่อไป

การอนุญาต

ผู้ว่าราชการจังหวัดซึ่งเป็นพนักงานเจ้าหน้าที่ตามความในมาตรา 9 แห่งประมวลกฎหมาย
ที่ดิน (ตามคำสั่งกระทรวงมหาดไทยที่ 109/2538 ลงวันที่ 16 มีนาคม 2538) จะเป็นผู้พิจารณาอนุญาตให้ผู้
อยู่ในหลักเกณฑ์ข้างต้นเข้าครอบครองทำประโยชน์ในที่ดินสาธารณะประโยชน์ โดยออกหนังสืออนุญาตตาม
แบบที่กำหนดในระเบียบกระทรวงมหาดไทย

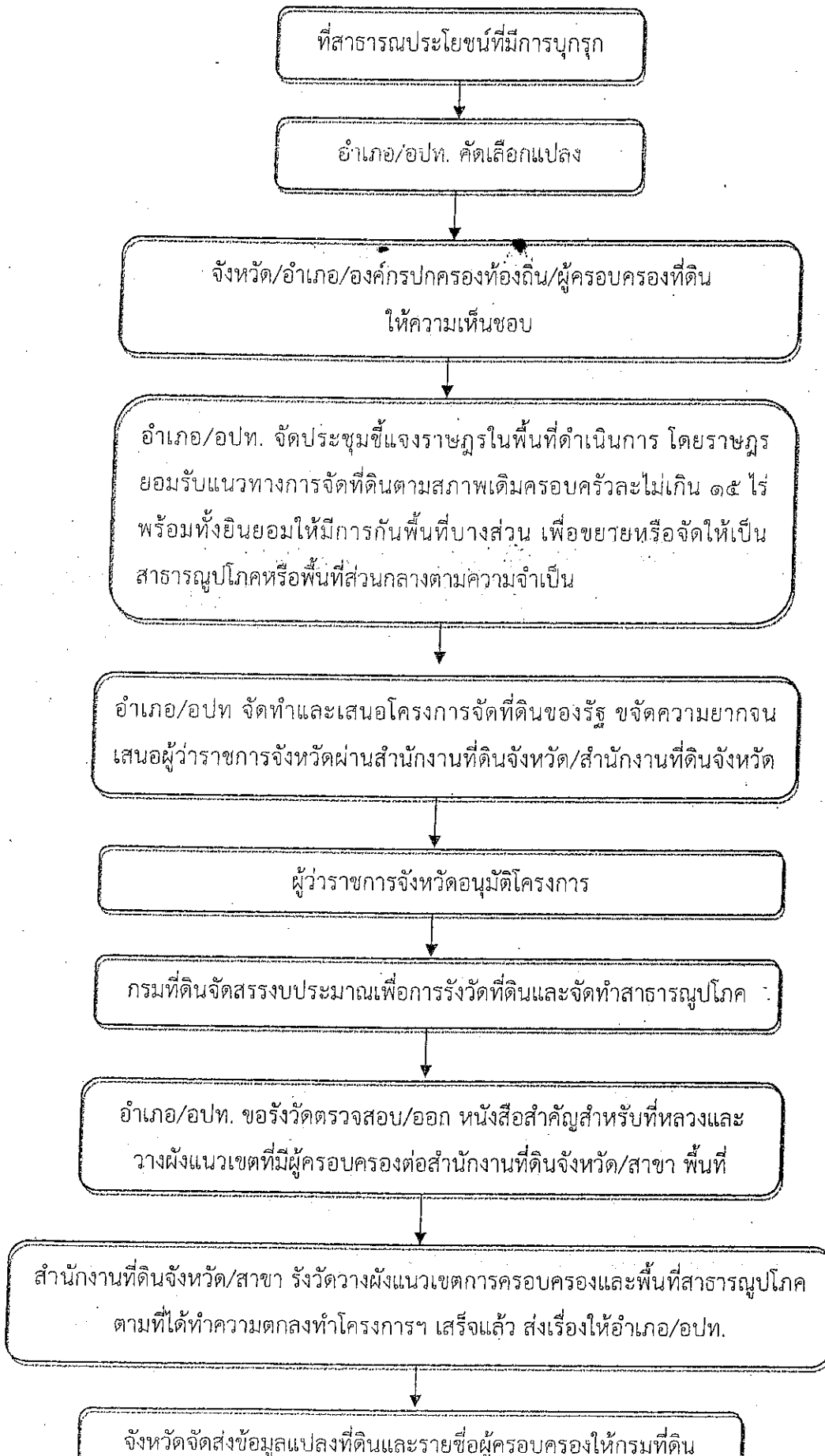
การเสียค่าตอบแทน

ผู้ได้รับอนุญาตจะต้องเสียค่าตอบแทนตามความในมาตรา 9 ทวิ แห่งประมวลกฎหมายที่ดิน
และตามที่กำหนดในระเบียบกระทรวงมหาดไทย

ขบประเภท

ขอรับการสนับสนุนงบประมาณแผ่นดินจากกรมที่ดิน เพื่อเป็นค่าใช้จ่ายในการรังวัดตรวจ
สอบหนังสือสำคัญสำหรับที่หลวง และวางผังแปลงที่ดิน

ขั้นตอนการดำเนินการตามแผนปฏิบัติการบริหารจัดการที่ดินของรัฐ
กรณีมีการบุกรุกที่ดินสาธารณะประโยชน์ เพื่อแก้ไขปัญหาความยากจน
และการออกหนังสืออนุญาตให้ใช้ประโยชน์ในที่ดินของรัฐ



กรมที่ดินจัดส่งข้อมูลแปลงที่ดินและรายชื่อผู้ครอบครอง
ให้คณะกรรมการจัดหาที่ดิน

คณะกรรมการจัดหาที่ดินส่งมอบข้อมูลแปลงที่ดินและรายชื่อ
ผู้ครอบครองที่ดินให้คณะกรรมการจัดที่ดิน

คณะกรรมการจัดที่ดินส่งมอบข้อมูลแปลงที่ดินและ
รายชื่อผู้ครอบครองให้คณะกรรมการนโยบายที่ดิน
(คทช. จังหวัด) ดำเนินการ

คณะกรรมการนโยบายที่ดินจังหวัด (คทช. จังหวัด)
ส่งมอบข้อมูลแปลงที่ดินและรายชื่อผู้ครอบครองให้
คณะกรรมการพิจารณาเพื่ออนุญาตให้ประชาชนใช้ประโยชน์
ในที่ดินของรัฐ ตามระเบียบกระทรวงมหาดไทยว่าด้วยการ
อนุญาตให้ประชาชนใช้ประโยชน์ในที่ดินของรัฐ พ.ศ. ๒๕๕๗
ตรวจสอบคุณสมบัติของบุคคลตามที่
คณะกรรมการนโยบายที่ดินแห่งชาติ (คทช.) กำหนด

คณะกรรมการฯ พิจารณา
ตามหลักเกณฑ์การอนุญาต
(หมวด ๓) ข้อ ๑๐
- จำนวนเนื้อที่ที่อนุญาต
ไม่เกินครอบครัวละ ๑๕ ไร่
ถ้าเกินให้ปรับลดส่วนที่เกินให้
ผู้ขอใช้ประโยชน์รายอื่นต่อไป
- ระยะเวลาครวลา ๕ ปี

คณะกรรมการพิจารณาเพื่ออนุญาตให้ประชาชนใช้ประโยชน์
ในที่ดินของรัฐส่งผลข้อมูลแปลงที่ดินและรายชื่อผู้ครอบครอง
ที่ได้รับการพิจารณาคัดเลือกแล้วให้ คณะกรรมการ
นโยบายที่ดินจังหวัด (คทช.จังหวัด) เพื่อส่งให้
คณะกรรมการจัดที่ดินรายงานคณะกรรมการนโยบายที่ดิน
แห่งชาติ (คทช.) ทราบ

ผู้ที่ผ่านการพิจารณาคุณสมบัติ ขอจัดตั้งเป็นนิติบุคคลในรูปแบบสหกรณ์ หรือรูปแบบอื่นที่เหมาะสม โดยมี
วัตถุประสงค์เพื่อนำที่ดินที่ได้มาบริหารจัดการให้แก่สมาชิกใช้ประโยชน์ตามกฎหมาย และระเบียบ

คณะกรรมการนโยบายที่ดินจังหวัด (คทช.จังหวัด)
มอบข้อมูลแปลงที่ดินและรายชื่อผู้ครอบครองให้
สำนักงานที่ดินจังหวัด เพื่อเสนอผู้ว่าราชการจังหวัด
ออกหนังสืออนุญาตให้กับชุมชน

- ผู้รับอนุญาตรับหนังสืออนุญาต
- รับเงื่อนไขหนังสืออนุญาต
- เสียค่าตอบแทนตามมาตรา ๙/๑ ทวิ

คณะกรรมการนโยบายที่ดินจังหวัด (คทช.จังหวัด) รายงาน
คณะกรรมการจัดที่ดินเพื่อรายงานคณะกรรมการนโยบายที่ดิน
แห่งชาติ (คทช.) ทราบ และส่งข้อมูลให้หน่วยงานเจ้าของพื้นที่กำกับดูแล
การใช้ประโยชน์ให้เป็นไปตามเงื่อนไขที่กำหนดภายใต้กรอบการบริหาร
จัดการของคณะกรรมการนโยบายที่ดินแห่งชาติ (คทช.)