

ร.ป.
ตาม(๕๗).

เทศบาลตำบลเขาชะเมา	
เลขรับ	๒๖๕๖
วันที่	๒๐ ก.ค. ๖๑
เวลา	๑๖.๒๑ น.



ที่ รย ๐๐๒๓.๘/๖๕๗๓

ที่ว่าการอำเภอเขาชะเมา
ถนนเขาดิน-สี่แยกพัฒนา
รย ๒๑๑๑๐

๒๒ กันยายน ๒๕๖๑

เรื่อง แจ้งเสนอขอรับการประเมินประสิทธิภาพและประสิทธิผลการปฏิบัติราชการ ประจำปี พ.ศ. ๒๕๖๒
เรียน นายกเทศมนตรีตำบลเขาชะเมา นายองค์การบริหารส่วนตำบลเขาชะเมา น้ำเป็น และเขาน้อย
สิ่งที่ส่งมาด้วย สำเนาหนังสือสำนักงานส่งเสริมการปกครองท้องถิ่นจังหวัดระยอง
ที่ รย ๐๐๒๓.๒/ว ๔๕๙ ลงวันที่ ๑๒ กันยายน ๒๕๖๑
พร้อมนี้สำนักงานส่งเสริมการปกครองท้องถิ่นอำเภอเขาชะเมา ขอส่งสำเนาหนังสือสำนักงาน
ส่งเสริมการปกครองท้องถิ่นจังหวัดระยอง ที่ รย ๐๐๒๓.๒/ว ๔๕๙ ลงวันที่ ๑๒ กันยายน ๒๕๖๑
เรื่อง แจ้งเสนอขอรับการประเมินประสิทธิภาพและประสิทธิผลการปฏิบัติราชการ ประจำปี พ.ศ. ๒๕๖๒
รายละเอียดปรากฏตามสิ่งที่ส่งมาพร้อมนี้ และสามารถดาวน์โหลดเอกสารได้ทาง www.rayonglocal.go.th

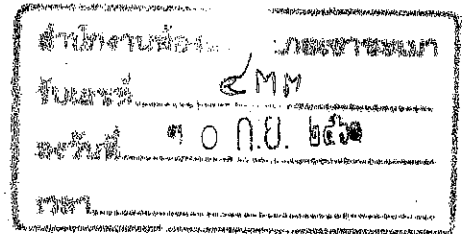
จึงเรียนมาเพื่อดำเนินการต่อไป

ขอแสดงความนับถือ

(นายพิสิษฐ์ ทองเชื้อ)
ปลัดอำเภอเขาชะเมา

ขอแสดงความนับถือ

(นายพิสิษฐ์ ทองเชื้อ)
ท้องถิ่นอำเภอเขาชะเมา



ที่ รย ๐๐๒๓.๒/ ๔ ๕๕๕

สำนักงานส่งเสริมการปกครองท้องถิ่นจังหวัดระยอง
ศาลากลางจังหวัดระยอง
ถนนสุขุมวิท รย ๒๑๑๕๐

๑๒ กันยายน ๒๕๖๒

เรื่อง แจ้งเสนอขอรับการประเมินประสิทธิภาพและประสิทธิผลการปฏิบัติราชการ ประจำปี พ.ศ. ๒๕๖๒

เรียน ท้องถิ่นอำเภอ ทุกอำเภอ นายกเทศมนตรีนครระยอง นายกเทศมนตรีเมืองนาบตาพุด
และนายกเทศมนตรีเมืองบ้านฉาง

สิ่งที่ส่งมาด้วย ๑. แบบรับรองคุณสมบัติ

จำนวน ๑ ชุด

๒. แบบแสดงรายการจ่าย

จำนวน ๑ ชุด

๓. แผนพัฒนาจังหวัดระยอง พ.ศ. ๒๕๖๑ - ๒๕๖๔ ทบทวนปี พ.ศ. ๒๕๖๒ จำนวน ๑ ชุด

ด้วย ประกาศ ก.ท.จ./ประกาศ ก.อบต.จังหวัดระยอง เรื่อง กำหนดเงื่อนไขและวิธีการ
กำหนดเงินประโยชน์ตอบแทนอื่นเป็นกรณีพิเศษอันมีลักษณะเป็นเงินรางวัลประจำปี สำหรับพนักงาน
เทศบาล/พนักงานส่วนตำบล ลูกจ้าง และพนักงานจ้างของ เทศบาล/องค์การบริหารส่วนตำบล พ.ศ.๒๕๕๘
กำหนดให้ เทศบาล/องค์การบริหารส่วนตำบล ยื่นเสนอขอรับการประเมินประสิทธิภาพและประสิทธิผลการ
ปฏิบัติราชการเพื่อเสนอขอรับเงินประโยชน์ตอบแทนอื่นเป็นกรณีพิเศษต่อ ก.ท.จ./ ก.อบต.จังหวัดระยอง
ภายในเดือนกันยายนของทุกปี

เพื่อให้เป็นไปตามประกาศหลักเกณฑ์และเงื่อนไข ที่เกี่ยวข้องตลอดจนระยะเวลาที่กำหนด
จึงขอให้เทศบาล/องค์การบริหารส่วนตำบล ที่มีความประสงค์จะขอรับการประเมินฯ ดำเนินการ ดังนี้
๑. เสนอขอรับการประเมินประสิทธิภาพ และประสิทธิผลการปฏิบัติราชการเพื่อกำหนด
ประโยชน์ตอบแทนอื่น ประจำปีงบประมาณ พ.ศ. ๒๕๖๒ ตามแบบรับรองคุณสมบัติ และแบบแสดง
รายการจ่าย (สิ่งที่ส่งมาด้วย ๑. และ ๒.)

๒. เสนอโครงการ/กิจกรรม ที่สอดคล้องกับนโยบายหรือยุทธศาสตร์ของจังหวัดระยอง
ประจำปีงบประมาณ ๒๕๖๒ โครงการ ตามมิติด้านประสิทธิภาพการปฏิบัติราชการ ตัวชี้วัดที่ ๖ ทั้งนี้ ให้ตรวจสอบความ
สอดคล้องกับนโยบายหรือยุทธศาสตร์ของจังหวัดระยอง พ.ศ. ๒๕๖๑ - ๒๕๖๔ ทบทวน ปี พ.ศ. ๒๕๖๒
และรายงานว่าสอดคล้องกับประเด็นการพัฒนาที่เท่าใด แนวทางการพัฒนาที่เท่าใด และตัวชี้วัดที่เท่าใด
(สิ่งที่ส่งมาด้วย ๓.)

๓. เสนอโครงการ/กิจกรรมดีเด่นหรือมีความสำคัญ จำนวน ๑ โครงการ ตามมิติด้าน
คุณภาพการให้บริการ ตัวชี้วัดที่ ๔ โดยเน้นในเรื่องสำคัญด้านการป้องกันและลดอุบัติเหตุทางถนน การป้องกัน
และแก้ไขปัญหาเสพติด การป้องกันและควบคุมโรคพิษสุนัขบ้า การบริหารจัดการขยะ การป้องกันการแพร่
ระบาดของโรคไข้เลือดออก เป็นต้น หรือโครงการที่โดดเด่นเหมาะสมที่จะเผยแพร่เป็นต้นแบบการเรียนรู้
ต่อ ก.ท.จ.ระยอง/ก.อบต.จังหวัดระยอง

/กรณี...

กรณี เทศบาล/องค์การบริหารส่วนตำบลแห่งใด ไม่ประสงค์จะขอรับการประเมินหรือมีเหตุ
อย่างใดอย่างหนึ่งที่ไม่อาจขอรับการประเมินได้ ให้แจ้งเหตุผลและความจำเป็นอย่างนี้ให้ ก.ท.จ./ ก.อบต.จังหวัด
ระยองทราบด้วย

จึงเรียนมาเพื่อพิจารณาดำเนินการต่อไป สำหรับท้องถิ่นอำเภอ ให้แจ้งองค์กรปกครอง
ส่วนท้องถิ่นในพื้นที่ดำเนินการด้วย

แสดงความนับถือ

ขอแสดงความนับถือ

(นายอานนท์ วัฒนศิริ)

(นายอานนท์ วัฒนศิริ)

ท้องถิ่นจังหวัดระยอง

เลขานุการ ก.ท.จ./ก.อบต.จังหวัดระยอง

กลุ่มงานมาตรฐานการบริหารงานบุคคลส่วนท้องถิ่น

โทรศัพท์/โทรสาร ๐ - ๓๘๖๙ - ๔๑๕๑ - ๓

สิ่งที่ส่งมาด้วย ๑.

แบบรับรองคุณสมบัติ และเงื่อนไขขององค์กร กรณีรับการประเมินประสิทธิภาพและประสิทธิผล
การปฏิบัติราชการเพื่อขอรับเงินประโยชน์ตอบแทนอื่นเป็นกรณีพิเศษอันมีลักษณะเป็นเงินรางวัลประจำปี
สำหรับข้าราชการ/พนักงานส่วนท้องถิ่น ประจำปีงบประมาณ พ.ศ. ๒๕๖๒

ของ

๑. ได้รับผลคะแนนการประเมินประสิทธิภาพขององค์กรปกครองส่วนท้องถิ่น (Local Performance Assessment : LPA) ของกรมส่งเสริมการปกครองท้องถิ่น ในปีงบประมาณที่ผ่านมาของปีที่ขอรับ

๑) ทุกด้าน การประเมิน (ปีงบประมาณ พ.ศ. ๒๕๖๑) ทุกด้านๆ ละไม่ต่ำกว่าร้อยละ ๖๐ ดังนี้

๑.๑ ด้านการบริหารจัดการ	ร้อยละ.....
๑.๒ ด้านการบริหารงานบุคคลและกิจการสภา	ร้อยละ.....
๑.๓ ด้านการบริหารงานการเงินและการคลัง	ร้อยละ.....
๑.๔ ด้านการบริการสาธารณะ	ร้อยละ.....
๑.๕ ด้านธรรมาภิบาล	ร้อยละ.....

๒. เทศบัญญัติ/ข้อบัญญัติงบประมาณรายจ่ายประจำปี พ.ศ. ๒๕๖๒ มีงบประมาณรายจ่ายเพื่อ
การพัฒนาร้อยละ ของงบประมาณรายจ่ายประจำปี

(ทั้งนี้ รายจ่ายเพื่อการพัฒนา หมายถึง รายจ่ายเพื่อการลงทุน ประกอบด้วยค่าครุภัณฑ์ ค่าที่ดินและสิ่งก่อสร้าง)

หมายเหตุ :

องค์กรปกครองส่วนท้องถิ่นจะจ่ายเงินประโยชน์ตอบแทนอื่นเป็นกรณีพิเศษได้ต้อง
ดำเนินการจัดทำงบแสดงฐานะการเงิน, ปีบัญชีรายรับ-รายจ่ายเสร็จเรียบร้อย และรายงานผลให้กับหน่วยงาน
ต่างๆ ทราบ ตามที่ระเบียบกระทรวงมหาดไทยกำหนด

องค์กรปกครองส่วนท้องถิ่นที่ประสงค์จะขอรับการประเมินหรือมีเหตุ
อย่างหนึ่งอย่างใดที่ไม่อาจขอรับการประเมินได้ให้แจ้งเหตุผลและความจำเป็นดังกล่าวให้ ก.ท.จ.ระยอง/ก.อบต.

จังหวัดระยอง ทราบด้วย

(ลงชื่อ)

ผู้สำรวจ

(ลงชื่อ)

ผู้ตรวจสอบ

(.....)

(.....)

หัวหน้าสำนักปลัด.....

ปลัดเทศบาล/องค์การบริหารส่วนตำบล.....

ลงชื่อ

ผู้รับรอง

(.....)

นายกเทศมนตรี/องค์การบริหารส่วนตำบล.....

สิ่งที่ส่งมาด้วย ๒.

แบบแสดงรายจ่ายเงินเดือน ค่าจ้างและประโยชน์ตอบแทนอื่นสำหรับข้าราชการหรือพนักงานส่วนท้องถิ่น
ลูกจ้างและพนักงานจ้าง ประจำปีงบประมาณ พ.ศ. ๒๕๖๒

(ที่จ่ายจากเงินรายได้ที่ไม่รวมเงินอุดหนุนและเงินกู้หรือเงินอื่นใด ตามนัยมาตรา ๓๕ แห่ง พ.ร.บ.ระเบียบบริหารงานบุคคลส่วนท้องถิ่น พ.ศ. ๒๕๔๒)

๑. งบประมาณตามเทศบัญญัติ/ข้อบัญญัติ (ระบุงบประมาณที่กำหนดไว้ในเทศบัญญัติ/ข้อบัญญัติ งบประมาณรายจ่ายประจำปี)

รายการ	งบประมาณที่ตั้งไว้ (บาท)	คิดเป็นร้อยละ	หมายเหตุ
(๑) งบประมาณรายจ่ายประจำปี ๖๒			
(๒) งบประมาณรายจ่ายด้านเงินเดือน ค่าจ้าง ประโยชน์ตอบแทนอื่นที่จ่ายจากเงินรายได้ ที่ไม่รวมถึงเงินอุดหนุนและเงินกู้ หรือเงินอื่นใด			
(๓) เงินรายได้ที่ไม่รวมเงินอุดหนุนและเงินกู้หรือ เงินอื่นใด			

๒. งบประมาณรายได้-รายจ่ายจริง โดยใน (๑) ให้ระบุงบประมาณรายจ่ายที่เบิกจ่ายไปแล้วจริง และใน (๒) ให้ระบุประมาณการ
ที่คาดว่าจะเบิกจ่ายในช่วงระยะเวลาที่เหลือจาก (๑) แล้วรวมเป็นรายจ่ายทั้งปีงบประมาณใน (๓) และ (๔)

รายการรายจ่าย	งบประมาณรายจ่าย ประจำปี	งบประมาณ รายจ่าย ด้านเงินเดือนฯ	คิดเป็นร้อยละ
(๑) งบประมาณรายจ่ายจริง ตั้งแต่วันที่ - ตุลาคม ๒๕๖๑ ถึงวันที่ กันยายน ๒๕๖๒	๐	๐	(๔) X ๑๐๐ (๓)
(๒) ประมาณการรายจ่ายตามระยะเวลาที่เหลือจาก ข้อ (๑) ตั้งแต่วันที่ ๑ ตุลาคม พ.ศ. ๒๕๖๑ ถึง ๓๐ กันยายน พ.ศ. ๒๕๖๒	
รวมทั้งปี (๑) + (๒) =	(๓)	(๔)%
วงเงินรายจ่ายด้านเงินเดือนค่าจ้างและประโยชน์ ตอบแทนอื่นที่สามารถจ่ายได้ ๔๐%		(๕)	(๓) X ๔๐ ๑๐๐
<input type="checkbox"/> วงเงินคงเหลือจากรายจ่ายด้านเงินเดือนฯ ที่ยังไม่ถึง ๔๐%			(๕) - (๔)
<input type="checkbox"/> รายได้จริงที่ไม่รวมเงินอุดหนุน เงินกู้ หรือเงินอื่นใด	(๖) รายได้จริงตั้งแต่วันที่ - ตุลาคม ๒๕๖๑ ถึงวันที่ - กันยายน ๒๕๖๒	รวมรายได้จริง (๖) X (๗) =
	(๗) ประมาณการรายได้ ตามระยะเวลาที่เหลือวันที่ ๑ ตุลาคม ๒๕๖๑ ถึง ๓๐ กันยายน พ.ศ. ๒๕๖๒	

ข้อมูล ณ วันที่ เดือน กันยายน พ.ศ. ๒๕๖๑

(ลงชื่อ)
(.....)

ผู้อำนวยการกองคลัง

ผู้สำรวจ

(ลงชื่อ)

(.....)

ปลัดเทศบาล/องค์การบริหารส่วนตำบล.....

ผู้ตรวจสอบ

ลงชื่อ

(.....)

นายกเทศมนตรี/องค์การบริหารส่วนตำบล.....

ผู้รับรอง

แผนพัฒนาจังหวัดระยอง

พ.ศ. 2561 - 2564

ทบทวนปี พ.ศ. 2562

4. ประเด็นการพัฒนาจังหวัด

แผนพัฒนาจังหวัดระยอง

พ.ศ. 2561 - 2564

ทบทวนปี พ.ศ. 2562

4. ประเด็นการพัฒนาจังหวัด

4. ประเด็นการพัฒนาจังหวัด

การพัฒนาจังหวัดให้เป็นไปในทิศทางสู่ความมั่นคง มั่งคั่ง ยั่งยืน สังคมสงบสุข เศรษฐกิจก้าวหน้า และประชาชนดำรงชีวิตอย่างมีความสุข ภายใต้กระแสการเปลี่ยนแปลงทั้งภายใน และภายนอก การจัดทำยุทธศาสตร์การพัฒนาจังหวัดระยองมุ่งเน้นเร่งสร้างภูมิคุ้มกันเพื่อป้องกันความเสี่ยงต่างๆ และเสริมสร้างรากฐานการพัฒนาให้เข้มแข็ง รวมทั้งสร้างโอกาสในการพัฒนาให้เจริญก้าวหน้าต่อไป โดยได้กำหนดประเด็นยุทธศาสตร์ และให้ความสำคัญตามลำดับการพัฒนา จำนวน 6 ประเด็นยุทธศาสตร์ ดังนี้

ประเด็นการพัฒนาที่ 1 : พัฒนาคุณภาพสินค้าและผลิตภัณฑ์ด้วยนวัตกรรมด้านการเกษตร ประมง ปศุสัตว์ให้เป็นไปตามมาตรฐานสากล ควบคู่กับการพัฒนาไปสู่เกษตรอุตสาหกรรม และการท่องเที่ยว (Improving the quality with innovative of agricultural products, fishery products and livestock to meet international standards. Coupled with the development of agriculture, industry and tourism)

ประเด็นการพัฒนาที่ 2 : พัฒนาศักยภาพการท่องเที่ยวให้เติบโตควบคู่กับภาคการเกษตร และภาคอุตสาหกรรมอย่างมีคุณภาพและยั่งยืน (Develop tourism potential to grow in tandem with agriculture and industry, quality and sustainability)

ประเด็นการพัฒนาที่ 3 : พัฒนาภาคอุตสาหกรรมเข้าสู่อุตสาหกรรมเชิงนิเวศน์ สนับสนุนการดำเนินการที่มีความรับผิดชอบต่อสังคม และการสร้างนวัตกรรมอย่างสร้างสรรค์ รองรับระเบียบเศรษฐกิจพิเศษภาคตะวันออก (Promote the development of the industrial sector to the Eco Industry, Support for CSR And creative Innovation to Eastern Economic Corridor (EEC))

ประเด็นการพัฒนาที่ 4 : อนุรักษ์ ป่าไม้ และควบคุมการใช้ทรัพยากรธรรมชาติและสิ่งแวดล้อมบนพื้นฐานของการมีส่วนร่วม (Conservation and use of natural resources and the environment on the basis of participation)

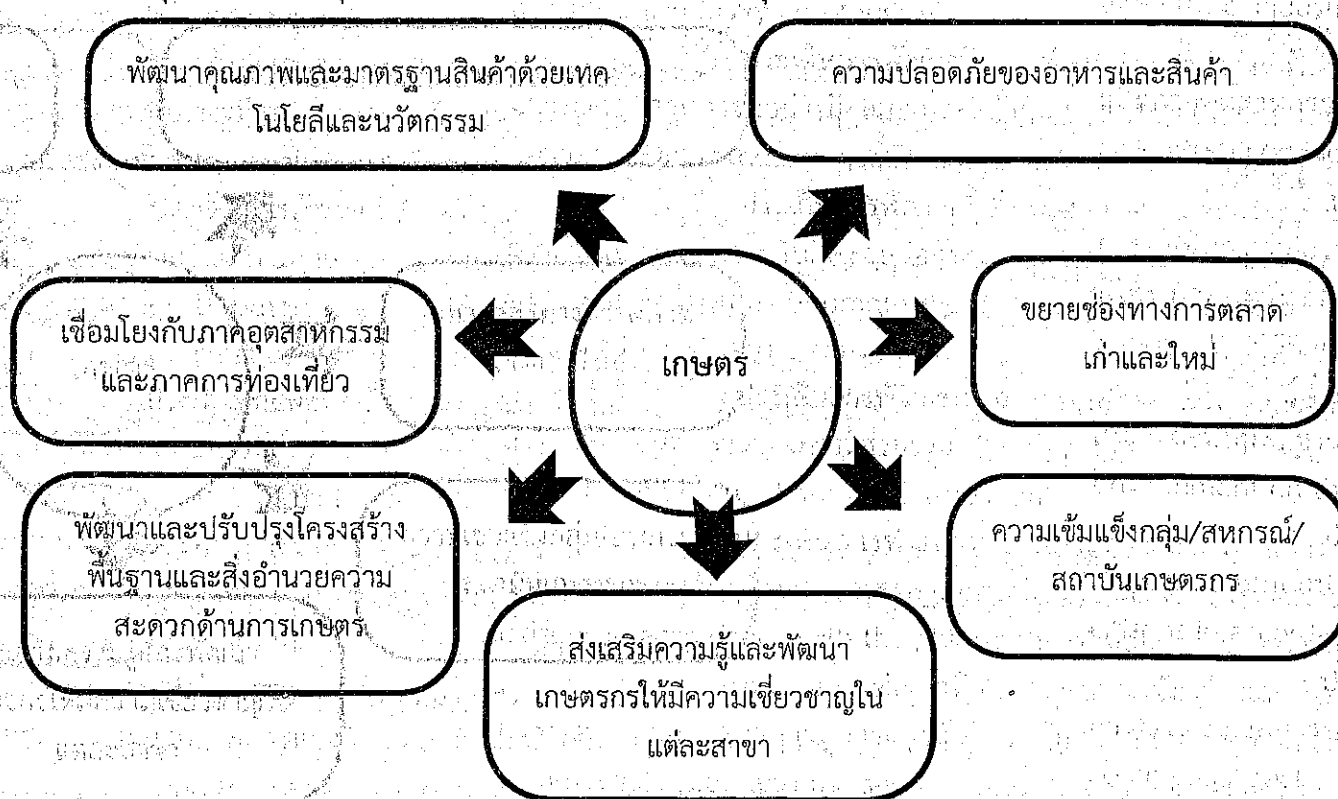
ประเด็นการพัฒนาที่ 5 : เสริมสร้างมาตรฐานการดำรงชีวิต และการมีส่วนร่วมของประชาชนตามหลักปรัชญาของเศรษฐกิจพอเพียง (Enhancing quality of life And the participation of citizens in accordance with the philosophy of sufficiency economy)

ประเด็นการพัฒนาที่ 6 : สร้างความเข้มแข็งและเพิ่มขีดความสามารถของภาคพาณิชย์-กรรม และภาคการบริการสู่การแข่งขันในระดับสากล (Strengthen and improve the ability of the commercial sector and the service sector to compete internationally)

1. ประเด็นการพัฒนาที่ 1 : พัฒนาคุณภาพสินค้าและผลิตภัณฑ์ด้วยนวัตกรรมด้านการเกษตร ประมง ปศุสัตว์ให้เป็นไปตามมาตรฐานสากล ควบคู่กับการพัฒนาไปสู่เกษตรอุตสาหกรรมและเพื่อการท่องเที่ยว

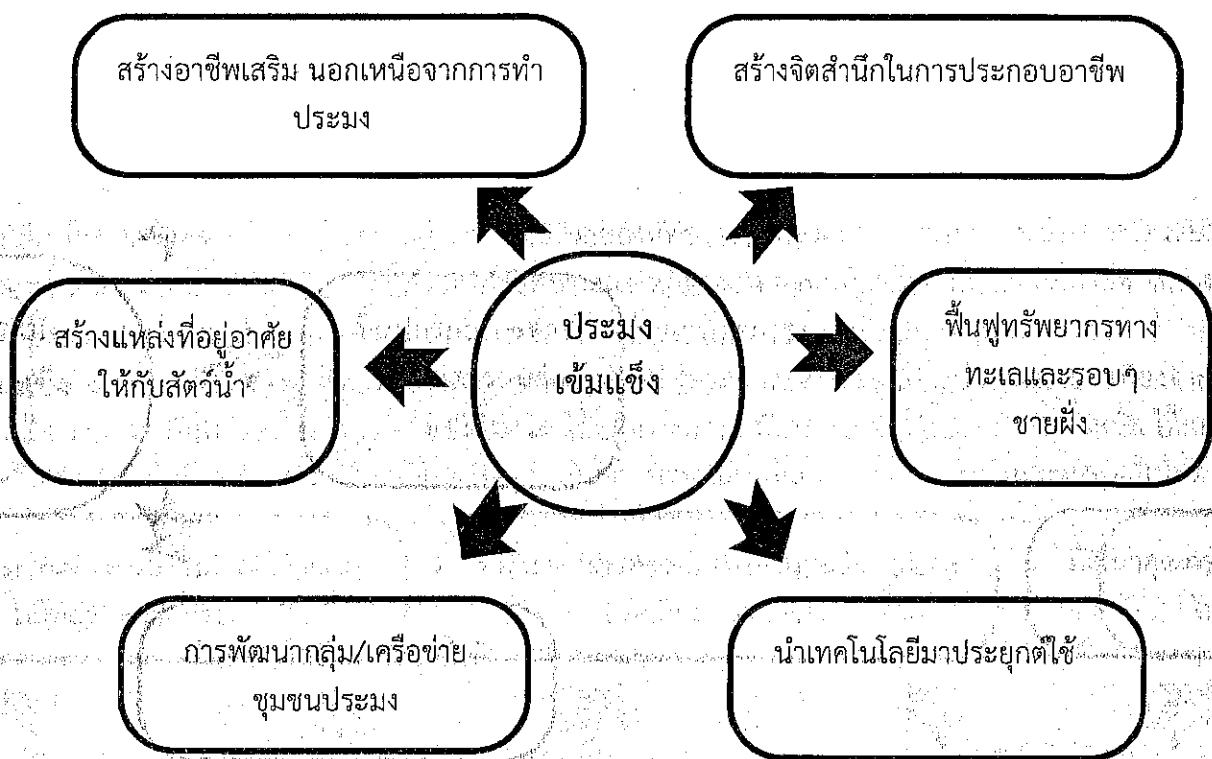
จากการที่จังหวัดระยองมีสภาพภูมิประเทศและภูมิอากาศที่เหมาะสมต่อการทำเกษตรกรรม ทำให้จังหวัดระยองมีพืชเศรษฐกิจที่สำคัญจำนวนมาก และจากการมีชายฝั่งทะเลยาวประมาณ 100 กิโลเมตร เศษ อาชีพประมงน้ำเค็มจึงเป็นอาชีพที่สำคัญ โดยมีสาขาด้านการเกษตร ประมงและปศุสัตว์ ดังนี้

ด้านเกษตรกรรม อาชีพเกษตรกรรมเป็นอาชีพที่สำคัญและเป็นอาชีพดั้งเดิมของชาวจังหวัดระยอง เนื่องจากจังหวัดระยองมีสภาพภูมิประเทศและภูมิอากาศที่เหมาะสมต่อการทำ พืชเศรษฐกิจที่สำคัญของจังหวัด ได้แก่ ยางพารา สับปะรด มันสำปะหลัง ข้าว ปาล์มน้ำมัน อ้อย ผลไม้ต่าง ๆ เช่นทุเรียน เงาะ และมังคุด เป็นต้น ปัจจุบันพื้นที่เกษตรกรรมมีแนวโน้มลดลงทุกปี



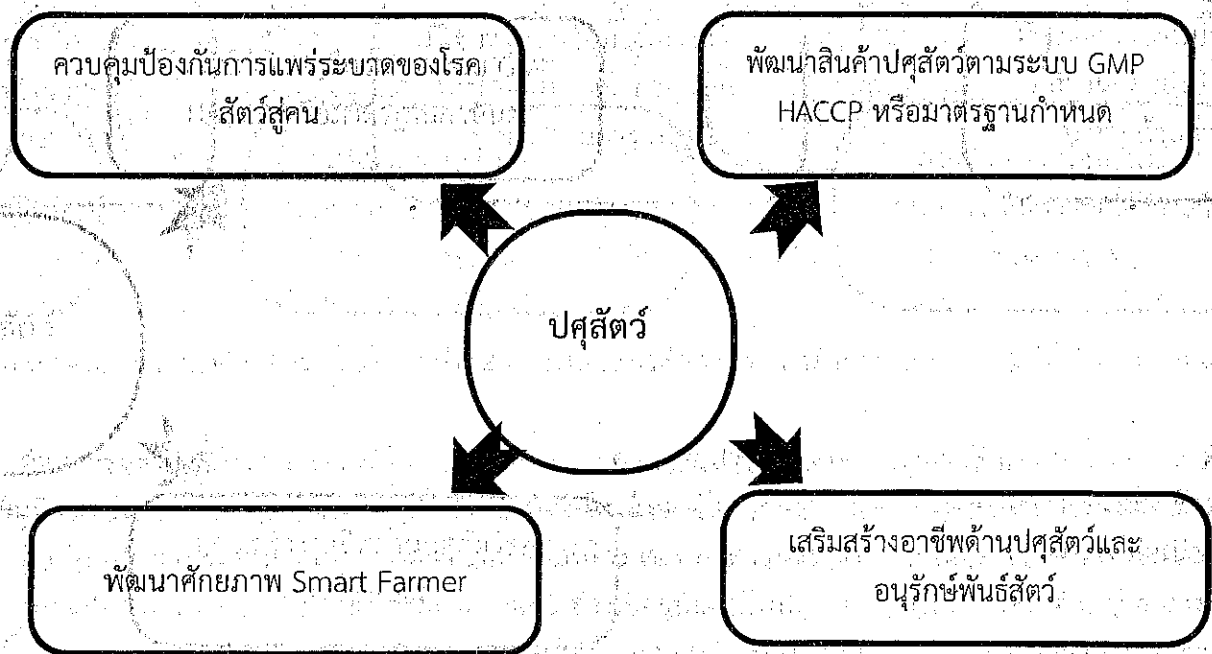
รูปที่ 20 กรอบแนวคิดการพัฒนาด้านการเกษตร

ด้านการประมง จังหวัดระยองมีพื้นที่ชายฝั่งทะเลยาวประมาณ 100 กิโลเมตร การประกอบอาชีพประมง ซึ่งเป็นอาชีพที่สำคัญ นอกจากการทำประมงประเภทอาหารสดแล้ว ยังมีการนำมาทำเป็นผลิตภัณฑ์ต่อเนื่อง เช่น อาหารทะเลแห้ง เป็นต้น ทั้งนี้ ยังมีการทำประมงน้ำจืดด้วย เนื่องจากมีอ่างเก็บน้ำขนาดใหญ่ 5 อ่าง ปัจจุบันอาชีพประมงชายฝั่งหรือประมงเรือเล็กได้รับความเดือดร้อนมาก เนื่องจากสัตว์ทะเลเศรษฐกิจ เช่น กุ้ง หอย หมึก ปู ปลา มีน้อยลงและมีการแย่งชิงพื้นที่ประมง ประกอบกับพื้นที่ประมงเดิมมีการเสื่อมโทรมของทรัพยากรธรรมชาติ ทำให้ต้องออกหาไกลขึ้น ต้นทุนสูงขึ้น



รูปที่ 21 กรอบแนวคิดการพัฒนาด้านประมง

ด้านปศุสัตว์ จังหวัดระยองมีการเลี้ยงปศุสัตว์ควบคู่กับการทำไร่ ทำสวนผลไม้ เช่น โค กระบือ เป็ด ไก่ แพะ เป็นต้น



รูปที่ 22 กรอบแนวคิดการพัฒนาด้านปศุสัตว์

วัตถุประสงค์ : ผลผลิตทางการเกษตร ประมงและปศุสัตว์ ได้รับการส่งเสริมและพัฒนาให้มีคุณภาพ และมีมูลค่าเพิ่ม ขยายโอกาสทางการตลาดไปสู่ภายในและภายนอกประเทศ และพัฒนาเป็นเกษตรอุตสาหกรรม และเกษตรท่องเที่ยว

แนวทางการพัฒนา :

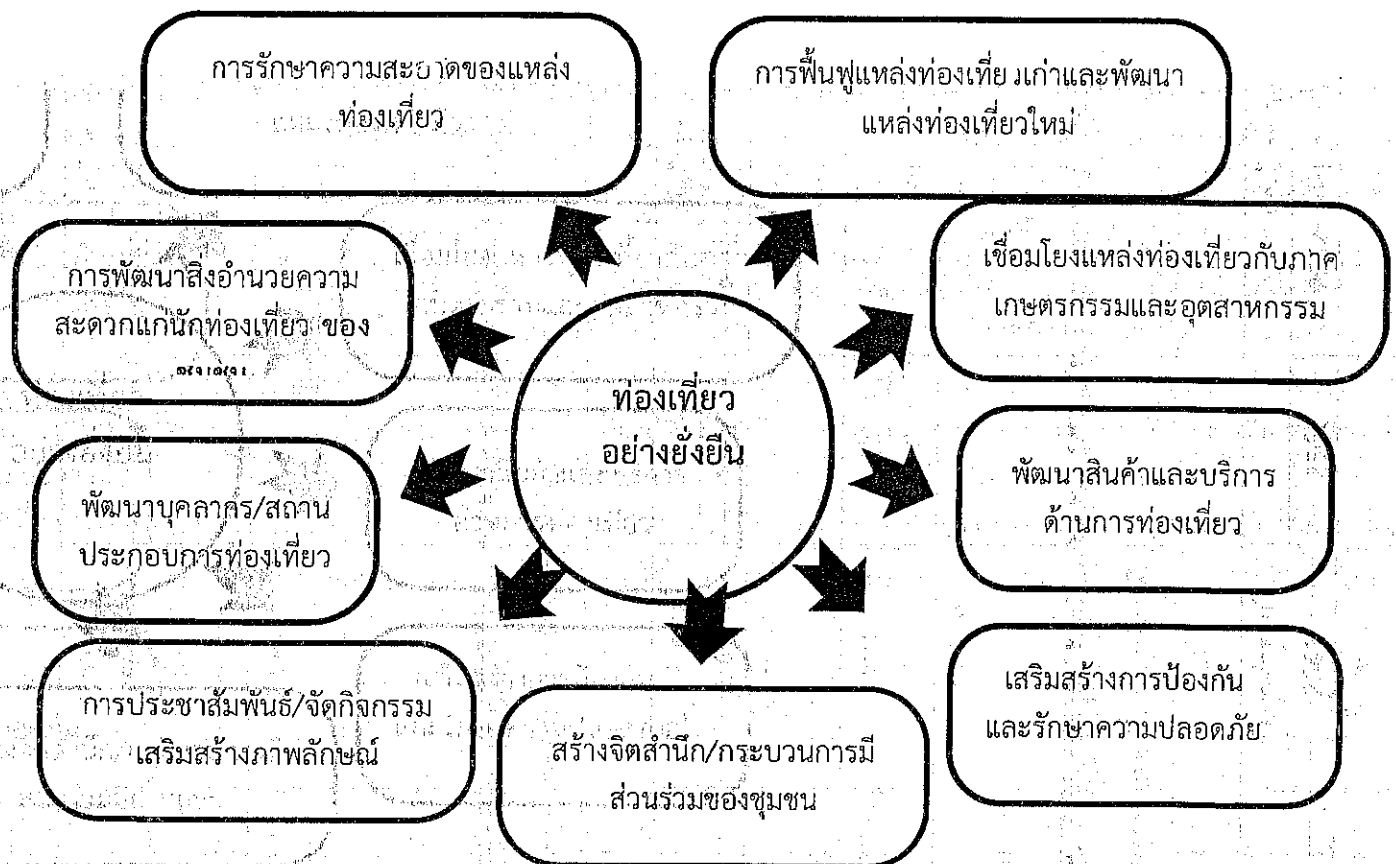
- 1) ส่งเสริมและพัฒนการผลิตสินค้า/ผลิตภัณฑ์เกษตร ประมง และปศุสัตว์ให้มีความปลอดภัย และคุณภาพได้มาตรฐาน
- 2) สร้างและขยายเครือข่ายการตลาด และช่องทางการจำหน่ายสินค้าเกษตร ประมง ปศุสัตว์ และผลิตภัณฑ์ต่อเนื่อง
- 3) สนับสนุนการวิจัย พัฒนา และใช้นวัตกรรมในการผลิต แปรรูปสินค้า และผลิตภัณฑ์เพื่อให้มีมูลค่าเพิ่มทางเศรษฐกิจ
- 4) เสริมสร้างความเข้มแข็งกลุ่ม/สหกรณ์/สถาบันเกษตรกร/บริษัทประชารัฐรักสามัคคี
- 5) ปรับปรุงโครงสร้างพื้นฐาน และสิ่งอำนวยความสะดวกที่จำเป็นเพื่อให้การผลิตภาคเกษตร ประมง และปศุสัตว์ มีประสิทธิภาพมากขึ้น
- 6) ส่งเสริมภาคการเกษตร ให้มีการเชื่อมโยงภาคการท่องเที่ยว และภาคอุตสาหกรรม
- 7) พัฒนาทรัพยากรด้านการเกษตร ประมง และปศุสัตว์โดยการมีส่วนร่วมของทุกภาคส่วน

เป้าหมายและตัวชี้วัดประเด็นการพัฒนาที่ 1 : พัฒนาศักยภาพสินค้าและผลิตภัณฑ์ด้วยนวัตกรรมด้านการเกษตร ประมง ปศุสัตว์ให้
เป็นไปตามมาตรฐานสากล ควบคู่กับการพัฒนาไปสู่เกษตรอุตสาหกรรมและการท่องเที่ยว

ตารางที่ 55 แสดงเป้าหมาย ตัวชี้วัด ประเด็นการพัฒนาที่ 1

วัตถุประสงค์	ตัวชี้วัด	ข้อมูลค่าฐานปี 2561	ค่าเป้าหมาย		
			2561	2562	2563
ผลผลิตทางการเกษตร ประมง และปศุสัตว์ ได้รับการส่งเสริม และพัฒนาให้มีคุณภาพ และมูลค่าเพิ่ม ขยายโอกาสทางการตลาดไปสู่ภายในและภายนอกประเทศ และและพัฒนากลายเป็นเกษตรเพื่ออุตสาหกรรม และเกษตรเพื่อการท่องเที่ยว	1.ร้อยละของแปลง/ฟาร์ม ที่ได้รับรองมาตรฐาน ต่อ จำนวนแปลง/ฟาร์มที่ได้รับการตรวจ** ร้อยละ 80	ร้อยละ 80	80	80	2564
	2.จำนวนศูนย์รวมและกระจายผลผลิตทางการเกษตรที่เพิ่มขึ้น 8 แห่ง	2 แห่ง	4	6	8
	3.จำนวนผลิตภัณฑ์ด้านการเกษตร ประมง หรือ ปศุสัตว์ที่ได้รับการพัฒนาบรรจุภัณฑ์ให้มีความทันสมัย และมีมาตรฐาน 12 ผลิตภัณฑ์	3 ผลิตภัณฑ์	6	9	12
	4. ร้อยละของพื้นที่เกษตรกรรมที่มีการบริหารจัดการ นำอย่างทั่วถึง ร้อยละ 86	ร้อยละ 80	82	84	86
	5. จำนวนแหล่งท่องเที่ยวเชิงเกษตรผ่านมาตรฐานตาม คู่มือการประเมินมาตรฐานคุณภาพแหล่งท่องเที่ยวเชิงเกษตรที่เพิ่มขึ้น 16 แห่ง	10 แห่ง	15	20	25
	6. จำนวนแหล่งอาศัยสัตว์น้ำเพิ่มขึ้นที่เกิดจากการมีส่วนร่วมของชุมชน/ประชาชน 16 แห่ง	4 แห่ง	8	12	16
	7. ร้อยละสถาบันเกษตรกรที่ผ่านเกณฑ์มาตรฐาน ร้อยละ 75	ร้อยละ 60	65	70	75

2. ประเด็นการพัฒนาที่ 2 : พัฒนาศักยภาพการท่องเที่ยวให้เติบโตควบคู่กับ ภาคการเกษตรและอุตสาหกรรมอย่างมีคุณภาพและยั่งยืน



รูปที่ 23 กรอบการพัฒนาด้านการท่องเที่ยว

จังหวัดระยองมิใช่เป็นเมืองอุตสาหกรรม และเมืองเกษตรกรรมเท่านั้น แต่ยังเป็นเมืองท่องเที่ยวที่สำคัญ จังหวัดระยองมีทรัพยากรด้านการท่องเที่ยวที่สำคัญ เช่น ภูเขา ทะเล น้ำตก ศิลปวัฒนธรรม ในแต่ละปีจะมีนักท่องเที่ยวมาเยี่ยมเยือนในแต่ละปีเป็นจำนวนมาก และมีการเติบโตของนักท่องเที่ยวอย่างก้าวกระโดด

การท่องเที่ยวของจังหวัดระยองในภาพรวมดีขึ้นทุกปี แต่ก็ยังได้รับผลกระทบจากปัจจัยต่างๆ ในบางช่วง เช่น ปัจจัยการชะลอตัวทางเศรษฐกิจและความเชื่อมั่น ปัญหาภายในจังหวัดเอง เช่น ปัญหามลพิษจากภาคอุตสาหกรรม แต่ถึงแม้จะมีปัจจัยต่างๆ เข้ามากระทบ แต่จำนวนนักท่องเที่ยวก็ยังคงเติบโตอยู่ที่ประมาณ 10% ต่อปี จุดขายที่สำคัญของการท่องเที่ยวจังหวัดระยอง เช่น หาดทราย ทะเล มีหาดทราย และชายฝั่งทะเลที่สวยงามหลายแห่ง อุทยาน - ป่าเขา สถานที่ที่เป็นที่รู้จักกันดีคืออุทยานแห่งชาติเขาแหลมหญ้า-เกาะเสม็ด และอุทยานแห่งชาติเขาชะเมา-เขาวง จังหวัดระยองมีความเกี่ยวพันกับประวัติศาสตร์ชาติไทยมาช้านาน ดังนั้น จึงมีสถานที่ทางประวัติศาสตร์จำนวนมาก เช่น วัดป่าประดู่ วัดลุ่มฯ อนุสาวรีย์สุนทรภู่ เป็นต้น นอกจากนั้น ยังมีการท่องเที่ยวเชิงการเกษตร/Homestay เช่น การท่องเที่ยวชมสวนผลไม้ การล่องเรือชมหิ่งห้อยแม่น้ำประแสร์ แต่กระนั้นก็ตามภาคการท่องเที่ยวยังสามารถพัฒนาได้อีก

มาจากทรัพยากรที่มีอยู่ โดยเฉพาะจากการเป็นเมืองเกษตรกรรมและเมืองอุตสาหกรรม ซึ่งสามารถเชื่อมโยงภาคการท่องเที่ยวได้อย่างลงตัว และสร้างความหลากหลายและแปลกใหม่ให้กับการท่องเที่ยว

วัตถุประสงค์ เป็นแหล่งสร้างรายได้จากการท่องเที่ยว และสร้างมูลค่าเพิ่มให้กับแหล่ง/สถานที่ท่องเที่ยวของจังหวัดระยอง ทรัพยากรด้านการท่องเที่ยวได้รับการพัฒนา พื้นฟู และอนุรักษ์ให้คงอยู่ได้อย่างยั่งยืน

แนวทางการพัฒนา :

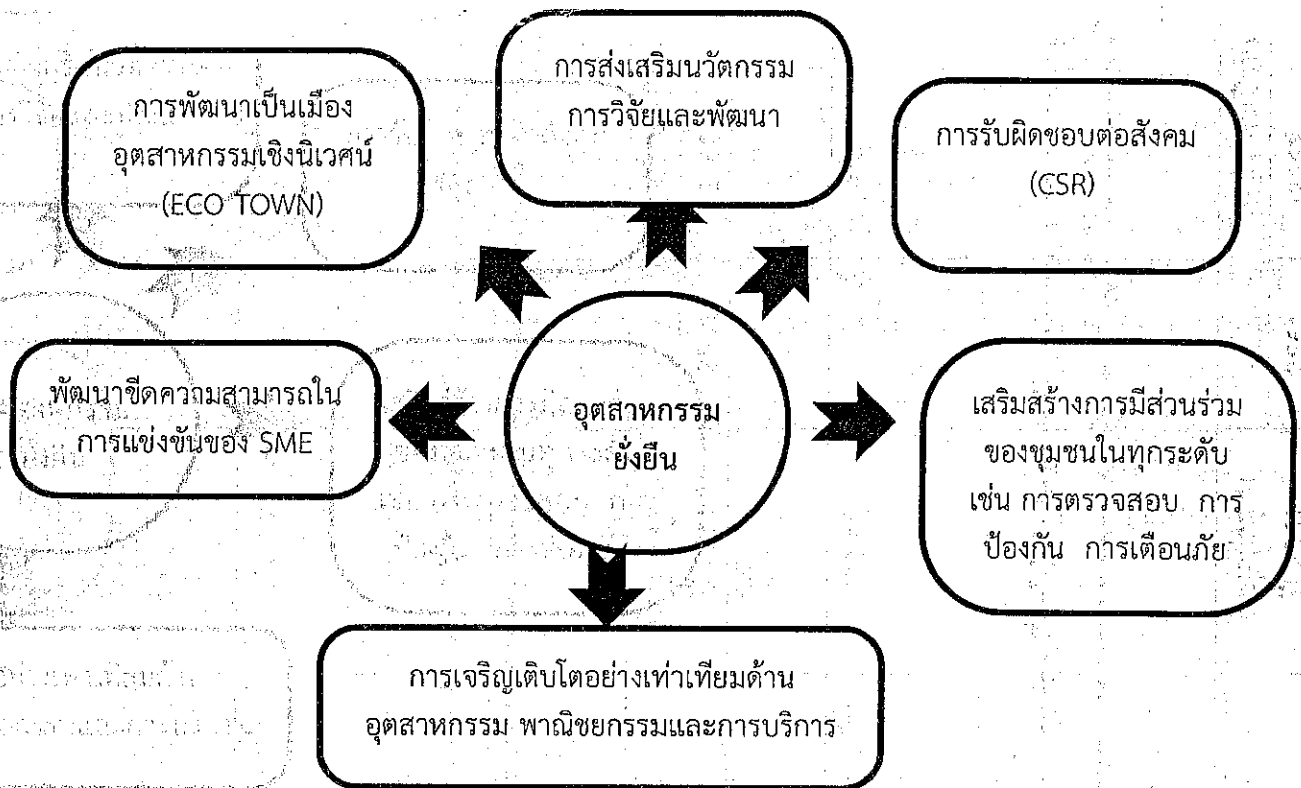
- 1) พื้นฟูแหล่งท่องเที่ยวเก่าและพัฒนาแหล่งท่องเที่ยวใหม่ รวมทั้งแหล่งท่องเที่ยวที่เกี่ยวข้องกับภาคการเกษตร ภาคอุตสาหกรรม และท่องเที่ยวชุมชน
- 2) พัฒนาสินค้า สร้างอัตลักษณ์และบริการด้านการท่องเที่ยวให้ได้มาตรฐาน และหลากหลาย
- 3) พัฒนาขีดความสามารถของบุคลากรด้านการท่องเที่ยวให้มีคุณภาพเพื่อรองรับนักท่องเที่ยว
- 4) สร้างจิตสำนึก/กระบวนการมีส่วนร่วมของชุมชน ผู้ประกอบการและนักท่องเที่ยวในการอนุรักษ์ทรัพยากรด้านการท่องเที่ยว
- 5) ส่งเสริมการตลาด การประชาสัมพันธ์ การจัดกิจกรรมด้านการท่องเที่ยว เพื่อฟื้นฟูภาพลักษณ์และดึงดูดนักท่องเที่ยวให้เพิ่มขึ้น
- 6) พัฒนาสิ่งอำนวยความสะดวกด้านการท่องเที่ยวให้ได้มาตรฐาน

เป้าหมายและตัวชี้วัดประเด็นการพัฒนาที่ 2 : พัฒนาศักยภาพการท่องเที่ยวให้เติบโตควบคู่กับภาคการเกษตรและอุตสาหกรรมอย่างมีคุณภาพและยั่งยืน

ตารางที่ 56 แสดงเป้าหมาย ตัวชี้วัด ประเด็นการพัฒนาที่ 2

วัตถุประสงค์	ตัวชี้วัด	ข้อมูลค่าฐาน ปี 2561	ค่าเป้าหมาย		
			2561	2562	2563
เป็นแหล่งสร้างรายได้จากการท่องเที่ยว และสร้างมูลค่าเพิ่มให้กับแหล่ง/สถานที่ท่องเที่ยวของจังหวัดระยอง ทรัพยากรด้านการท่องเที่ยวได้รับการพัฒนา พื้นฟู และอนุรักษ์ให้คงอยู่ได้อย่างยั่งยืน	1. ร้อยละของจำนวนนักท่องเที่ยวที่เพิ่มขึ้น ร้อยละ 20	ร้อยละ 5		10	15
	2. จำนวนผู้ผ่านการอบรม/ให้ความรู้ในการสร้างจิตสำนึกด้านการบริการ และการอนุรักษ์ทรัพยากรการท่องเที่ยว 800 คน	200 คน		400	600
	3. จำนวนครั้งของอุบัติเหตุหรืออาชญากรรมร้ายแรงที่เกิดขึ้นกับนักท่องเที่ยว 0 ครั้ง	0 ครั้ง		0	0
	4. จำนวนแหล่งท่องเที่ยวเก่า หรือแหล่งท่องเที่ยวใหม่ที่ได้รับการฟื้นฟู หรือพัฒนา 16 แห่ง	4 แห่ง		8	12
	5. จำนวนครั้งของการจัดกิจกรรมด้านส่งเสริมการท่องเที่ยวในระดับ จังหวัด 48 ครั้ง	12 ครั้ง		24	36
					48

3. ประเด็นการพัฒนาที่ 3 : พัฒนาภาคอุตสาหกรรมเข้าสู่อุตสาหกรรมเชิงนิเวศน์ สนับสนุนการดำเนินการที่มีความรับผิดชอบต่อสังคม และการสร้างนวัตกรรมอย่างสร้างสรรค์ รองรับระเบียบเศรษฐกิจพิเศษภาคตะวันออก



รูปที่ 24 กรอบแนวคิดการส่งเสริมและพัฒนาภาคอุตสาหกรรม

การพัฒนาอุตสาหกรรมของจังหวัดระยองประสบความสำเร็จเชิงเศรษฐกิจในขณะเดียวกันได้เกิดปัญหามลพิษและผลกระทบต่อสุขภาพ สร้างความขัดแย้งระหว่างภาครัฐ เอกชนและชุมชนเพิ่มขึ้นเรื่อยๆ เกิดกระแสต่อต้านและคัดค้านการพัฒนาพื้นที่ทั้งพื้นที่เดิมและพื้นที่ แม้ว่ารัฐบาลได้เพิ่มมาตรการสิ่งแวดล้อมที่เข้มงวดขึ้น

การพัฒนาพื้นที่ที่จะประสบความสำเร็จได้ต้องคำนึงถึงการพัฒนายั่งยืน โดยมีความสมดุลของเศรษฐกิจ สังคมและสิ่งแวดล้อม ซึ่งการพัฒนาพื้นที่ในลักษณะเมืองอุตสาหกรรมเชิงนิเวศ (Eco-Industrial town) เป็นรูปแบบของการพัฒนายั่งยืนที่ประสบความสำเร็จในหลายๆ ประเทศโดยกลมกลืนของอุตสาหกรรม ชุมชนและสิ่งแวดล้อมบริเวณรอบพื้นที่อุตสาหกรรม มีความเจริญเติบโตร่วมกันและเกื้อหนุนซึ่งกันและกันได้ทั้งปัจจุบันและอนาคต

วัตถุประสงค์ : จังหวัดระยองเป็นแหล่งอุตสาหกรรมเชิงนิเวศ สามารถอยู่ร่วมกับชุมชนได้อย่างสมดุลและยั่งยืน เป็นฐานอุตสาหกรรมที่มีความทันสมัยและได้มาตรฐาน

แนวทางการพัฒนา :

1) ส่งเสริมและพัฒนาผู้ประกอบการอุตสาหกรรมให้มีกระบวนการผลิตที่เป็นมิตรต่อสิ่งแวดล้อม และสนับสนุนให้ผู้ประกอบการ เข้าสู่มาตรฐานด้านสิ่งแวดล้อม และมีความรับผิดชอบต่อสังคม (Corporate Social Responsibility - CSR) ที่ถูกต้องนำไปสู่อุตสาหกรรมเชิงนิเวศ

2) ผลิตและพัฒนาขีดความสามารถของบุคลากร เพื่อตอบสนองการเข้าสู่การพัฒนาเพื่อรองรับระเบียบเศรษฐกิจภาคตะวันออก Thailand 4.0 Super Cluster

3) เสริมสร้างการมีส่วนร่วมของชุมชนในรูปแบบที่มีความเหมาะสมกับพื้นที่อุตสาหกรรม

4) พัฒนาขีดความสามารถในการแข่งขันของผู้ประกอบการอุตสาหกรรมขนาดกลางและขนาดย่อม (SMEs) เพื่อเพิ่มช่องทางการตลาด

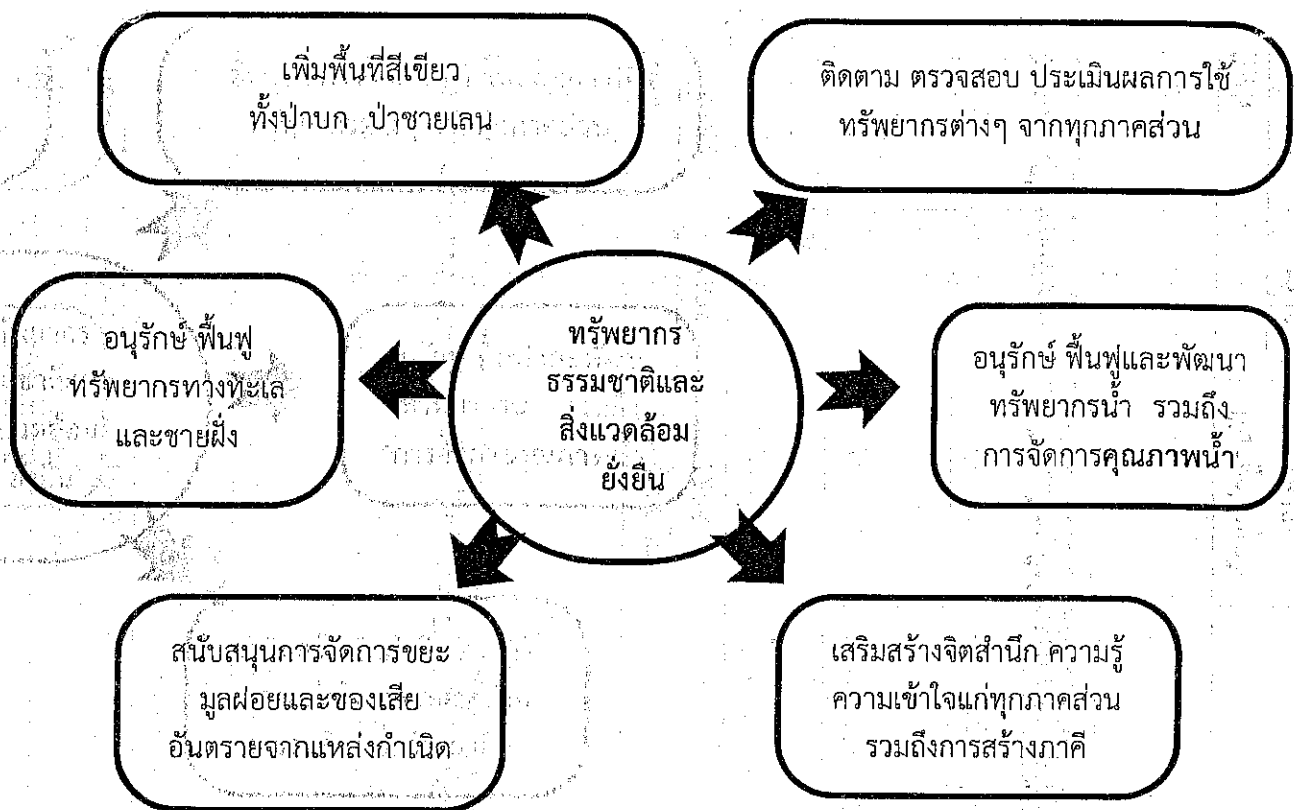
5) ส่งเสริมนวัตกรรมและเทคโนโลยีที่ทันสมัยเพื่อยกระดับการผลิต ผลิตภัณฑ์อุตสาหกรรม และผลิตภัณฑ์ชุมชนสู่มาตรฐานสากล

เป้าหมายและตัวชี้วัดประเด็นการพัฒนาที่ 3 : พัฒนาศักยภาพอุตสาหกรรมเข้าสู่อุตสาหกรรมเชิงนิเวศน์ สนับสนุนการดำเนินการที่มีความรับผิดชอบต่อสังคม และการ
สร้างนวัตกรรมอย่างสร้างสรรค์ รองรับระเบียงเศรษฐกิจพิเศษภาคตะวันออก

ตารางที่ 57 แสดงเป้าหมาย ตัวชี้วัด ประเด็นการพัฒนาที่ 3

วัตถุประสงค์	ตัวชี้วัด	ข้อมูลค่าฐานปี 2561	ค่าเป้าหมาย		
			2561	2562	2563
จังหวัดระยองเป็นแหล่งอุตสาหกรรมเชิงนิเวศ อุตสาหกรรมร่วมกับชุมชนได้ สามารถอยู่ร่วมกับชุมชนได้ อย่างสมดุลและยั่งยืน รองรับ นโยบายด้านเศรษฐกิจของ รัฐบาลได้อย่างสมดุล	1.จำนวนโรงงานที่ผ่านการรับรองมาตรฐานอุตสาหกรรม ระดับสากล 200 โรงงาน	200 โรงงาน		100	150
	2. จำนวนโรงงานที่ผ่านการประเมินตัวชี้วัดเป็นอุตสาหกรรม เชิงนิเวศน์ 140 แห่ง	20 แห่ง		50	90
	3. จำนวนโรงงานที่ผ่านเกณฑ์อุตสาหกรรมสีเขียว 550 แห่ง	150 แห่ง		260	380
	4. จำนวนกิจกรรมเสริมสร้างและเพิ่มขีดความสามารถในการ แข่งขันให้กับผู้ประกอบการภาคอุตสาหกรรมขนาดกลางและ ขนาดย่อม (SME) 18 กิจกรรม	3 กิจกรรม		7	12
					18

4. ประเด็นการพัฒนาที่ 4 : อนุรักษ์ ปันฟู เพิ่มการพัฒนาและควบคุมการใช้
ทรัพยากรธรรมชาติและรักษาสีงแวดล้อมบนพื้นฐานของการมีส่วนร่วม



รูปที่ 25 กรอบแนวคิดด้านทรัพยากรธรรมชาติและสิ่งแวดล้อม

ปัญหาด้านสิ่งแวดล้อมได้เป็นปัจจัยสำคัญที่มีผลกระทบต่อการพัฒนาของจังหวัดระยอง การแก้ไข
ปัญหาต่างๆ ทุกภาคส่วนจะต้องเข้ามาร่วมคิด ร่วมทำ ร่วมแก้ปัญหา ร่วมมือ สนับสนุน ช่วยเหลือ เกื้อกูลซึ่งกัน
และกัน ไม่ว่าด้วยวิธีใดก็ตาม ในอันจะนำไปสู่การพัฒนาที่ยั่งยืนและอยู่ร่วมกันได้อย่างเป็นสุข
ทรัพยากรธรรมชาติและสิ่งแวดล้อม เป็นปัญหาสำคัญของจังหวัด โดยเฉพาะการเสื่อมโทรมและการใช้ทรัพยากร
อย่างสิ้นเปลืองและไม่ถูกวิธี ดังนั้น การดำเนินการต่างๆ เพื่อเป็นการอนุรักษ์ ปันฟูทรัพยากรต่างๆ จึงเป็นเรื่อง
สำคัญเป็นอย่างยิ่ง

วัตถุประสงค์ : ทรัพยากรธรรมชาติได้รับการอนุรักษ์ ปันฟู มีการนำมาใช้อย่างคุ้มค่า และ
ทุกภาคส่วนดำเนินกิจกรรมโดยคำนึงถึงความปลอดภัยและเป็นมิตรต่อสิ่งแวดล้อม

แนวทางการพัฒนา

1. เพิ่มพื้นที่สีเขียว โดยการเพิ่มพื้นที่ทั้งป่าบก ป่าชายเลน โดยการมีส่วนร่วมของชุมชน
2. อนุรักษ์ ปันฟู ทรัพยากรทางทะเลและชายฝั่ง และมีการใช้ประโยชน์อย่างเหมาะสม
เกิดสมดุลต่อระบบนิเวศน์
3. อนุรักษ์ ปันฟู พัฒนาทรัพยากรน้ำรวมถึงการจัดการคุณภาพน้ำให้อยู่ในเกณฑ์มาตรฐาน

4. สนับสนุนการจัดการขยะมูลฝอยและของเสียอันตรายจากแหล่งกำเนิด รวมทั้งมีระบบการจัดการที่ถูกต้องตามหลักสุขาภิบาล

5. เสริมสร้างจิตสำนึก ความรู้ ความเข้าใจ สร้างภาคเครือข่ายเพื่อมีส่วนร่วมในการดูแลรักษาทรัพยากรธรรมชาติและสิ่งแวดล้อม ในทุกภาคส่วน

6. ตั้งรับ ปรับตัวเพื่อรองรับผลกระทบจากการเปลี่ยนแปลงสภาพภูมิอากาศ

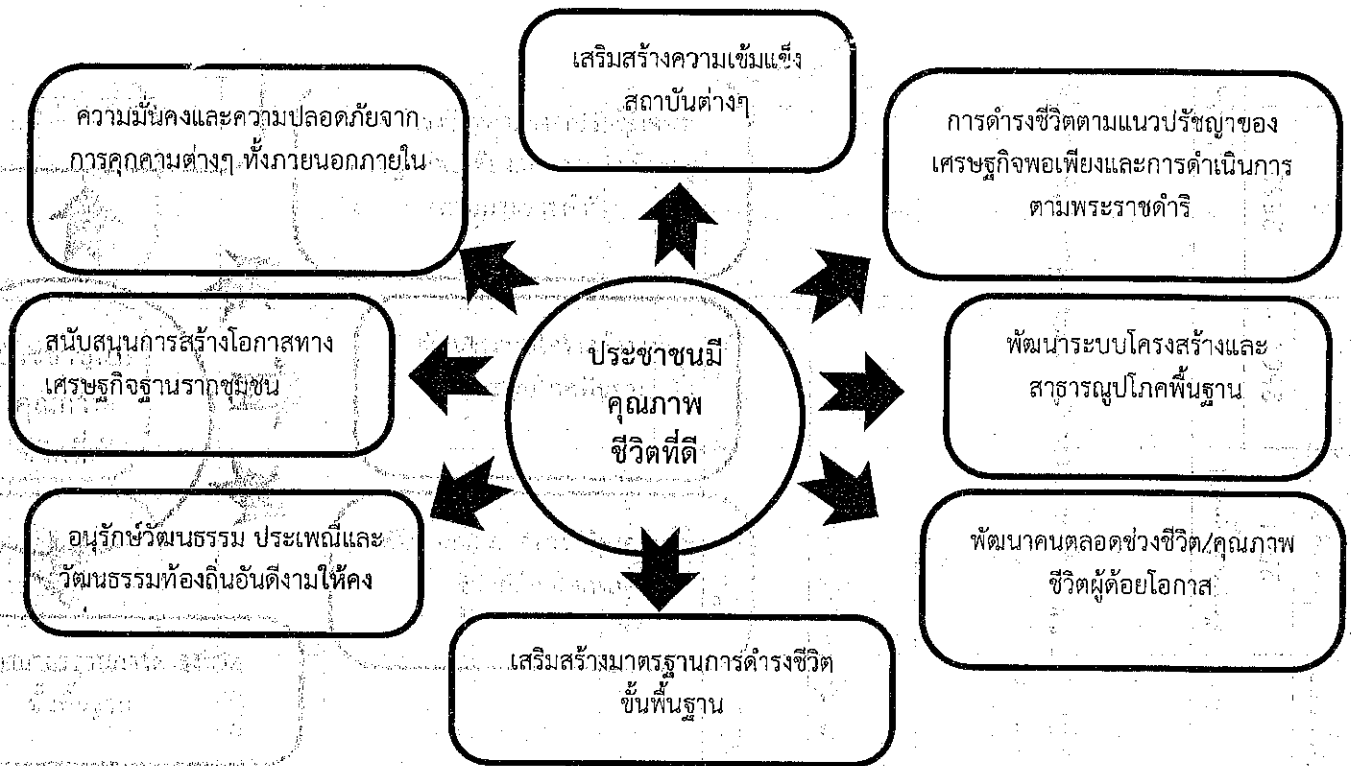
7. สนับสนุนการติดตาม ตรวจสอบ ประเมินผลการใช้ทรัพยากรธรรมชาติและสิ่งแวดล้อมจากทุกภาคส่วน

เป้าหมายและตัวชี้วัดประเด็นการพัฒนาที่ 4 : อนุรักษ์ฟื้นฟู เพิ่มการพัฒนาและความคุ้มครองการใช้ทรัพยากรธรรมชาติและรักษาสีเขียวของพื้นที่ส่วนร่วม

ตารางที่ 58 แสดงเป้าหมาย ตัวชี้วัด ประเด็นการพัฒนาที่ 4

วัตถุประสงค์	ตัวชี้วัด	ข้อมูลค่าฐานปี 2561	ค่าเป้าหมาย		
			2561	2562	2563
ทรัพยากรธรรมชาติได้รับการอนุรักษ์ฟื้นฟู มีการนำมาใช้อย่างคุ้มค่า และทุกภาคส่วนดำเนินกิจกรรมโดยคำนึงถึงความปลอดภัยและเป็นมิตรต่อสิ่งแวดล้อม	1. ร้อยละที่เพิ่มขึ้นพื้นที่สีเขียว(ป่า ตันไม้) ต่อพื้นที่จังหวัด(3,552 ตร.กม.) (จำนวนพื้นที่ป่า 291.64 ตร.กม.) ร้อยละ 10	ร้อยละ 3		4	7
	2. จำนวนองค์กรชุมชนและภาคีเครือข่ายด้านสิ่งแวดล้อมเพิ่มขึ้น 20 องค์กร/ชุมชน	5 องค์กร/ชุมชน		10	15
	3. จำนวนแหล่งอาศัยสัตว์น้ำ/สัตว์ทะเลเพิ่มขึ้น 16 แห่ง	3 แห่ง		8	12
	4. ค่าเฉลี่ยรายปีของสารเบนซีนในเขตควบคุมมลพิษมาบตาพุด จังหวัดระยอง ลดลง 2.10 มคก./ลบ.ม.	2.70 มคก./ลบ.ม.		2.50	2.20
	5. จำนวนแหล่งน้ำได้รับการฟื้นฟู (ทั้งน้ำใต้ดินและผิวดิน) 40 แห่ง	10 แห่ง		20	30
	6. จำนวนองค์กรปกครองส่วนท้องถิ่น มีระบบการจัดการขยะมูลฝอยอย่างถูกต้องตามหลักวิชาการ 20 แห่ง	5 แห่ง		10	15

5. ประเด็นยุทธศาสตร์ที่ 5 : เสริมสร้างมาตรฐานการดำรงชีวิต และการมีส่วนร่วมของประชาชนตามหลักปรัชญาของเศรษฐกิจพอเพียง



รูปที่ 26 กรอบแนวคิดด้านการเสริมสร้างคุณภาพชีวิตและสังคม

เดิมชาวระยองส่วนใหญ่ประกอบอาชีพประมง และเกษตรกรรมต่อมา มีโรงงานอุตสาหกรรมเกิดขึ้นอย่างรวดเร็ว แรงงานจากต่างจังหวัดหลั่งไหลเข้ามาในแต่ละปีเป็นจำนวนมาก ลักษณะทางสังคมได้เปลี่ยนแปลงไปจากสังคมเกษตรกรรมไปสู่สังคมอุตสาหกรรม สภาพสังคมและวัฒนธรรมของชุมชนของจังหวัดระยอง มีการเปลี่ยนการประกอบอาชีพจากการทำเกษตรกรรม มาเป็นรับจ้างทำงานในโรงงานอุตสาหกรรม ซึ่งสภาพเศรษฐกิจโดยทั่วไปดีขึ้น ประชาชนมีงานทำรายได้เพิ่มขึ้น ค่าครองชีพเริ่มจะสูง สินค้ามีราคาแพง มีการอพยพโยกย้ายของคนในท้องถิ่นอื่นเข้ามาในชุมชนมาก ซึ่งทั้งหลายนี้อย่อมจะส่งผลกระทบต่อการใช้ชีวิตของประชาชนในพื้นที่อย่างแน่นอน โดยเฉพาะบริเวณในเขตเมืองที่มีประชากรอยู่กันอย่างหนาแน่นและแออัดซึ่ง ทำให้ความต้องการบริการของรัฐ ทั้งทางด้านการศึกษา ด้านสาธารณสุขและระบบสาธารณูปโภค และสาธารณูปการเพิ่มมากขึ้น เกินกว่าความสามารถที่จะตอบสนองได้ทันกับความต้องการ เกิดปัญหาตามมาอีกมากมาย เช่น อาชญากรรม ยาเสพติด สาธารณูปโภค เป็นต้น

จากสภาพสังคมที่เปลี่ยนไปกับปัญหาต่างๆ ที่เกิดขึ้น ดังนั้น การสร้างเสริมสังคมให้มีคุณธรรมนำความรู้ในแง่มุมต่าง ๆ เพื่อเสริมสร้างสังคมให้มีความรู้ มีคุณธรรม เพื่อสร้างความยั่งยืนในการอยู่ร่วมกันภายในชุมชนอย่างสมดุลมากที่สุด เพื่อให้ประชาชนในชุมชนซึ่งรวมทั้งเด็กและเยาวชน ให้ตระหนักถึงความสำคัญของการศึกษา การเรียนรู้ในเรื่องต่าง ๆ ที่จำเป็นต่อการใช้ชีวิต และการประกอบอาชีพ รวมทั้งการ

ดำรงชีวิตตามหลักปรัชญาของเศรษฐกิจพอเพียงตามแนวพระราชดำริของพระบาทสมเด็จพระเจ้าอยู่หัว จึงเป็นแนวทางที่จะสามารถแก้ไขปัญหาต่างๆ เหล่านั้น

วัตถุประสงค์ : ประชาชนมีคุณภาพชีวิตที่ดี มีความมั่นคงในชีวิตและทรัพย์สิน ตามมาตรฐานที่กำหนด ภายใต้การน้อมนำแนวคิดปรัชญาของเศรษฐกิจพอเพียงมาปรับใช้

แนวทางการพัฒนา :

1. เสริมสร้างความมั่นคง และความปลอดภัยจากการคุกคามต่างๆ ทั้งภายในและภายนอก
2. เสริมสร้างความเข้มแข็งสถาบันทางสังคม
3. ส่งเสริม สนับสนุนแนวทางการดำรงชีวิตตามแนวปรัชญาของเศรษฐกิจพอเพียง
4. สนับสนุนการสร้างโอกาสทางเศรษฐกิจฐานรากชุมชน
5. พัฒนาระบบโครงสร้างและสาธารณูปโภคพื้นฐาน เพื่อการบริการประชาชนอย่างทั่วถึงและมีประสิทธิภาพ
6. อนุรักษ์ สืบสาน พื้นฟูภูมิปัญญาท้องถิ่น ศาสนา ประเพณี วัฒนธรรมดั้งเดิมให้คงอยู่
7. เสริมสร้างมาตรฐานการดำรงชีวิตขั้นพื้นฐาน และพัฒนาคนตลอดช่วงชีวิตเพื่อพร้อมรับ

การเปลี่ยนแปลง

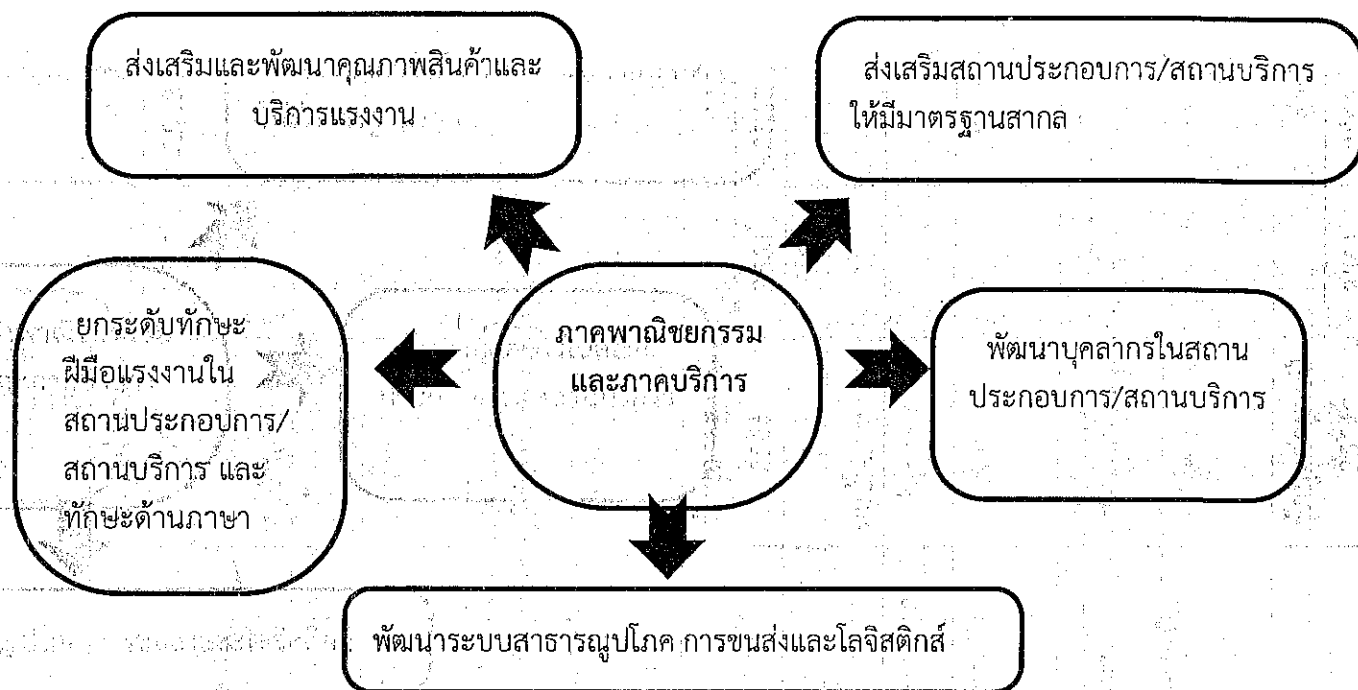
เป้าหมายและตัวชี้วัดประเด็นการพัฒนาที่ 5 :- เสริมสร้างมาตรฐานการดำรงชีวิต และการมีส่วนร่วมของประชาชน

ตามหลักปรัชญาของเศรษฐกิจพอเพียง

ตารางที่ 59 แสดงเป้าหมาย ตัวชี้วัด ประเด็นการพัฒนาที่ 5

วัตถุประสงค์	ตัวชี้วัด	ข้อมูลค่าฐานปี 2561	ค่าเป้าหมาย			
			2561	2562	2563	2564
ประชาชนมีคุณภาพชีวิตที่ดี มีความมั่นคงในชีวิิตและทรัพย์สิน ตามมาตรฐานที่ 1-4 ภายใต้งานนำแนวคิดปรัชญาของเศรษฐกิจพอเพียงมาปรับใช้	1. จำนวนหมู่บ้าน/ชุมชนที่ผ่านเกณฑ์วัดเพิ่มขึ้นโดยใช้เกณฑ์การประเมินหมู่บ้านเศรษฐกิจพอเพียง 32 หมู่บ้าน/ชุมชน	หมู่บ้าน/ชุมชน ร้อยละ 4		16	24	32
	2. ร้อยละของคดีความผิดต่างๆ และคดีอาชญากรรมลดลง ร้อยละ 10	ร้อยละ 4		6	8	10
	3. ร้อยละของความพึงพอใจของประชาชนที่มีรับบริการของภาครัฐ ร้อยละ 93	ร้อยละ 85		88	91	93
	4. จำนวนกิจกรรมเพื่อสร้างความเข้มแข็งของสถาบันครอบครัวและสถาบันทางสังคม 20 กิจกรรม	5-กิจกรรม		10	15	20
	5. จำนวนโครงการกิจกรรมที่ตอบสนองต่อโครงการตามพระราชดำริ โครงการเฉลิมพระเกียรติหรือปรัชญาของเศรษฐกิจพอเพียงของส่วนราชการและองค์กรปกครองส่วนท้องถิ่น 200 โครงการ	50 โครงการ		100	150	200
	6. ร้อยละความพึงพอใจในการให้บริการด้านโครงสร้างพื้นฐานของรัฐ ร้อยละ 86	ร้อยละ 80		82	84	86
	7. จำนวนกิจกรรมเพื่อสร้างความเข้มแข็งทางสังคม คุณภาพชีวิต และความมั่นคง 32 กิจกรรม	8 กิจกรรม		16	24	32

ประเด็นยุทธศาสตร์ที่ 6 : สร้างความเข้มแข็ง และเพิ่มขีดความสามารถในการแข่งขันภาคพาณิชย์กรรม และภาคบริการสู่สากล



รูปที่ 30 กรอบแนวคิดเชื่อมโยงการพัฒนาภาคพาณิชย์กรรมและภาคบริการ

จังหวัดระยองและพื้นที่ใกล้เคียงจะมีการเปลี่ยนแปลงทางด้านเศรษฐกิจ สังคมและสิ่งแวดล้อม จากเหตุการณ์และนโยบายสำคัญ เช่น การเข้าสู่ประชาคมเศรษฐกิจอาเซียน โครงการพัฒนาระเบียงเศรษฐกิจพิเศษภาคตะวันออก การลงทุนด้านโครงสร้างพื้นฐานของรัฐบาล เช่น โครงการก่อสร้างทางหลวงพิเศษระหว่างเมืองพัทยา-มาบตาพุด โครงการรถไฟรางคู่ทางมาตรฐานช่วงหนองคาย - มาบตาพุด โครงการรถไฟความเร็วสูง กรุงเทพฯ พัทยา ระยอง โครงการพัฒนาสนามบินอู่ตะเภา โครงการพัฒนาท่าเรืออุตสาหกรรมมาบตาพุด ระยะที่ 3 ตลอดจนนโยบายจังหวัดระยองการเป็น MICE CITY (การจัดประชุม นานาชาติการท่องเที่ยวเพื่อเป็นรางวัลและการจัดนิทรรศการ (Meeting, Incentive, Convention and Exhibition) จึงเป็นประเด็นที่ทุกฝ่ายที่จะต้องเร่งรัดดำเนินการทั้งเชิงรุกและเชิงรับ เพื่อรองรับการดำเนินการดังกล่าว

วัตถุประสงค์ : ภาคพาณิชย์กรรม และภาคบริการได้รับการส่งเสริมให้มีศักยภาพอย่างต่อเนื่อง และมีความสามารถในการเข้าสู่การแข่งขันในระดับสากล

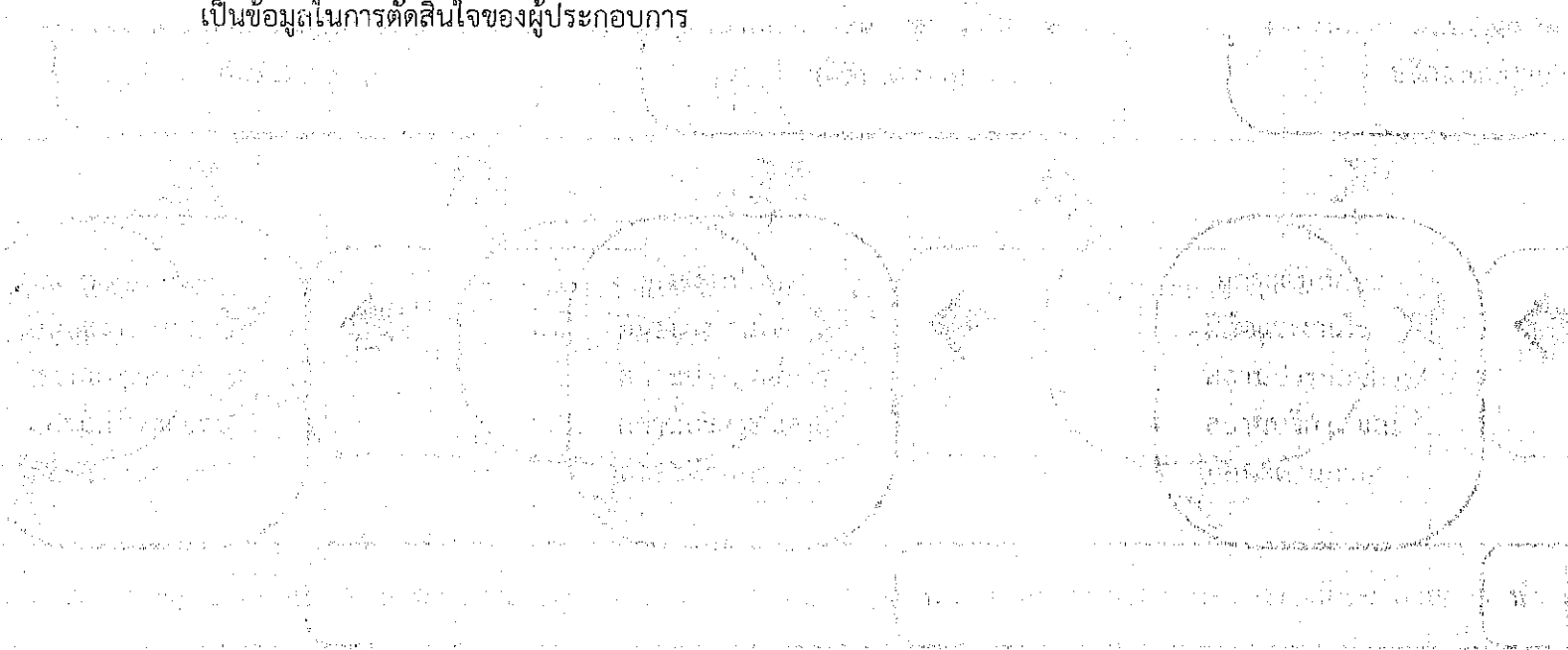
แนวทางการพัฒนา

1. ส่งเสริมและพัฒนาคุณภาพสินค้าและบริการของจังหวัดให้มีนวัตกรรมและความทันสมัยสู่ระดับสากล
2. ส่งเสริมสถานประกอบการ/สถานบริการ ให้มีมาตรฐานสากล

3. ส่งเสริมการผลิตบุคลากร และพัฒนาบุคลากรในสถานประกอบการ/สถานบริการ

4. พัฒนาสาธารณูปโภค และโครงสร้างพื้นฐานเพื่อรองรับการพัฒนา และความต้องการ
อย่างมีประสิทธิภาพ

5. พัฒนาเทคโนโลยี ระบบสารสนเทศ ฐานข้อมูล ที่สามารถนำไปใช้ให้เกิดประโยชน์และ
เป็นข้อมูลในการตัดสินใจของผู้ประกอบการ



เป้าหมายและตัววัดประเด็นการพัฒนาที่ 6 : สร้างความเข้มแข็ง และเพิ่มขีดความสามารถในการแข่งขันภาคพาณิชย์กรรม และภาคบริการสู่สากล

ตารางที่ 60 แสดงเป้าหมาย ตัววัด ประเด็นการพัฒนาที่ 6

วัตถุประสงค์	ตัวชี้วัด	ข้อมูลค่าฐานปี	ค่าเป้าหมาย		
			2561	2562	2563
ภาคพาณิชย์กรรม และภาคบริการได้รับการส่งเสริมให้ศักยภาพอย่างต่อเนื่อง และมีความสามารถในการเข้าสู่การแข่งขันในระดับสากล	1. จำนวนผู้ประกอบการที่ได้รับการพัฒนาให้มีศักยภาพในการวางแผนพัฒนาการค้าและการลงทุนภาคพาณิชย์กรรม 350 คน	200 คน		250	300
	2. ร้อยละของบุคลากรภาคแรงงานที่ได้รับการพัฒนาให้มีศักยภาพในการผลิตสินค้าและบริการที่มีคุณภาพเพื่อการส่งออก ให้สอดคล้องกับกฎระเบียบมาตรฐานแรงงานสากล ร้อยละ 55	ร้อยละ 40		45	50
	3. จำนวนสินค้าหรือการบริการที่ได้รับการพัฒนาให้ มีความทันสมัยสวยงามและมีคุณภาพ 20 ชนิด	5 ชนิด		10	15
	4. ร้อยละของประชากรตามฐานทะเบียนราษฎรที่มีความรู้ที่มีความเข้าใจเกี่ยวกับนโยบายระเบียบเศรษฐกิจพิเศษภาคตะวันออก	N/A		60	70
	5. ร้อยละของความพึงพอใจของผู้ประกอบการทั้งชาวไทยและชาวต่างชาติเกี่ยวกับประสิทธิภาพการบริการด้านระบบสาธารณูปโภค รวมทั้งระบบโลจิสติกส์ ร้อยละ 86	ร้อยละ 80		82	84
					86

