

ดล(๑๗-)
สม

ด่วนที่สุด

ที่ รย ๐๗๑๘/ว ๑๓๓๐



เทศมนตรีตำบลชำช้อ
เลขรับ..... 1668
วันที่..... ๑๑.๑๗
เวลา..... 10.๑๒

ที่ว่าการอำเภอเขาชะเมา

ถนนชาติิน - สีแยกพัฒนา รย ๒๑๑๑๐

กรกฎาคม ๒๕๖๑

เรื่อง การเตรียมความพร้อมป้องกันและแก้ไขปัญหาอุทกภัย และดินถล่ม ปี ๒๕๖๑

เรียน นายกเทศมนตรีตำบลชำช้อ นายกองค้การบริหารส่วนตำบลทุกแห่ง

อ้างถึง หนังสืออำเภอเขาชะเมา ด่วนที่สุด ที่ รย ๐๗๑๘/ว ๑๐๘๓ ลงวันที่ ๒๒ พฤษภาคม ๒๕๖๑

สิ่งที่ส่งมาด้วย สำเนาหนังสือจังหวัดระยอง ด่วนที่สุด ที่ รย ๐๐๒๑/ว ๒๖๒๙ ลงวันที่ ๑๑ มิถุนายน ๒๕๖๑

ตามหนังสือที่อ้างถึง อำเภอได้ขอความร่วมมือองค์กรปกครองส่วนท้องถิ่นเตรียมความพร้อมในการป้องกันและแก้ไขปัญหาอุทกภัยในพื้นที่ ดังนี้

๑. ติดตั้งเครื่องสูบน้ำในพื้นที่ท่วมซ้ำซาก ชุดลอกห้วย หนอง คลอง บึง ท่อระบายน้ำ และช่องระบายน้ำของถนน เพิ่มแก้มลิง/พื้นที่กักเก็บน้ำ/พื้นที่รองรับน้ำในช่วงน้ำหลาก และเก็บน้ำไว้ใช้ในฤดูแล้ง เพื่อให้การระบายน้ำเป็นไปด้วยความสะดวกรวดเร็ว สามารถรองรับมวลน้ำจำนวนมากที่อาจเกิดขึ้นจากฝนตกหนักในอนาคต และแนวทางการแก้ไขปัญหาอุทกภัยในพื้นที่ ทั้งนี้ ขอให้รายงานผลการดำเนินการให้อำเภอทราบ ทุกวันที่ ๑๐ และ ๒๕ ของทุกเดือน โดยเริ่มรายงานครั้งแรก วันที่ ๒๕ พฤษภาคม ๒๕๖๑

๒. ตรวจสอบตรวจสอบพังกั้นน้ำ ให้อยู่ในสภาพมั่นคงแข็งแรง สามารถรองรับปริมาณน้ำฝนที่ตกหนักและปริมาณน้ำไหลหลาก

๓. ตรวจสอบข้อมูลเครื่องจักรกล วัสดุ อุปกรณ์ และยานพาหนะ ส่งให้อำเภอภายในวันที่ ๒๕ พฤษภาคม ๒๕๖๑ นั้น

กองอำนวยการป้องกันและบรรเทาสาธารณภัยกลาง (กอปภ.ก.) แจ้งว่าได้ติดตามสภาพอากาศ ปริมาณฝนสะสม ปริมาณน้ำกักเก็บ และพิจารณาปัจจัยเสี่ยงต่างๆ เชิงพื้นที่จากข้อมูลหน่วยงานที่เกี่ยวข้อง ประกอบกับประกาศกรมอุตุนิยมวิทยา ฉบับที่ ๔ (๒๐๒/๒๕๖๑) ลงวันที่ ๓ มิถุนายน ๒๕๖๑ พบว่าในช่วงระหว่างวันที่ ๔ - ๑๒ มิถุนายน ๒๕๖๑ อิทธิพลจากดีเปรสชัน บริเวณทะเลจีนใต้ตอนกลาง ประกอบกับมรสุมตะวันตกเฉียงใต้พัดปกคลุมทะเลอันดามัน ภาคใต้ และอ่าวไทย จะทำให้มีกำลังแรงขึ้นอาจส่งผลกระทบต่อบริเวณภาคเหนือ ภาคตะวันออกเฉียงเหนือ ภาคกลาง และภาคใต้ มีฝนตกและตกหนักบางพื้นที่ที่มีปริมาณฝนสะสมอาจเกิดน้ำท่วมฉับพลัน น้ำไหลหลาก น้ำล้นตลิ่ง รวมทั้งอาจมีคลื่นลมแรงในทะเลทั้งสองฝั่งโดยบริเวณที่มีฝนฟ้าคะนอง คลื่นสูงมากกว่า ๒ เมตร ซึ่งจังหวัดที่ต้องเฝ้าระวังสถานการณ์อุทกภัยและคลื่นลมแรง ได้แก่ สุพรรณบุรี กาญจนบุรี ราชบุรี สระแก้ว นครนายก ปราจีนบุรี ระยอง จันทบุรี ตราด เพชรบุรี ประจวบคีรีขันธ์ นครปฐม นนทบุรี ปทุมธานี สมุทรปราการ สมุทรสาคร สมุทรสงคราม และกรุงเทพมหานคร เพื่อเป็นการแจ้งเตือนภัยประชาชนและเตรียมพร้อมรับสถานการณ์อุทกภัยตามหนังสือสั่งการกองบัญชาการป้องกันและบรรเทาสาธารณภัยแห่งชาติ จึงขอให้องค์กรปกครองส่วนท้องถิ่นทุกแห่งดำเนินการ ดังนี้

๑. แจ้งประชาชนในพื้นที่ ให้ติดตามข่าวสาร สภาพน้ำท่า สภาพอากาศ เตรียมพร้อมรับสถานการณ์และปฏิบัติตามคำแนะนำจากทางราชการอย่างใกล้ชิด ข้อมูลสภาพอากาศ และข่าวสารจากทางราชการอย่างใกล้ชิด หากในพื้นที่มีฝนตกต่อเนื่อง อาจทำให้ปริมาณน้ำสะสม ทำให้เกิดสภาวะอุทกภัย น้ำท่วมฉับพลัน น้ำไหลหลากเอ่อล้นตลิ่ง และสภาวะคลื่นลมแรง ให้แจ้งฝ่ายปกครองในพื้นที่ให้ความช่วยเหลือดูแลปฏิบัติตนและครอบครัว

/๒.แจ้งหน่วยงาน...

๒. แจ้งหน่วยงานที่เกี่ยวข้อง ประกอบด้วย อำเภอ องค์กรปกครองส่วนท้องถิ่น หน่วยสร้างทาง หน่วยของชลประทาน หน่วยทหาร อาสาสมัคร องค์กรการกุศล ฯลฯ เพื่อบูรณาการและประสานงาน การเตรียมพร้อมทรัพยากร เครื่องจักรกล และแผนปฏิบัติการเผชิญเหตุ รวมถึงกำลังเจ้าหน้าที่ที่มีความพร้อม ปฏิบัติงานอำนวยความสะดวก และให้ความช่วยเหลือประชาชนที่ประสบภัยตลอด ๒๔ ชั่วโมง

๓. ให้รายงานผลการปฏิบัติงาน และสถานการณ์ในพื้นที่ให้อำเภอทราบ โทรศัพท์/โทรสาร ๐-๓๘๙๙-๖๐๙๘ หรือทางกลุ่มไลน์ ท้องถิ่นอำเภอ

ทั้งนี้ เพื่อให้การเตรียมความพร้อมป้องกันและแก้ไขปัญหาอุทกภัย และดินถล่ม ปี ๒๕๖๑ ตลอดช่วงฤดูฝนเป็นไปอย่างมีประสิทธิภาพ จึงขอให้องค์กรปกครองส่วนท้องถิ่นในพื้นที่ดำเนินการ ตามแนวทางดังนี้

๑. การเตรียมความพร้อม

๑.๑ เพิ่มประสิทธิภาพการระบายน้ำในพื้นที่เขตชุมชน เส้นทางคมนาคมสายหลัก ที่มักเกิดปัญหาน้ำท่วมขังเมื่อฝนตกหนัก โดยขุดลอกท่อระบายน้ำ คูคลอง ทำความสะอาดร่องน้ำ เพื่อกำจัด สิ่งกีดขวางออกจากทางระบายน้ำ และสามารถรองรับน้ำฝนที่ตกลงมาได้ พร้อมทั้งพิจารณาติดตั้งเครื่องสูบน้ำ และเจ้าหน้าที่ประจำจุดเสี่ยง เพื่อเฝ้าระวังและแก้ไขปัญหาตลอดฤดูฝน ทั้งนี้ ให้รายงานผลการดำเนินการ ให้อำเภอทราบ ทุกวันที่ ๑๕ และ ๓๐ ของทุกเดือน โดยเริ่มรายงานครั้งแรกวันที่ ๕ กรกฎาคม ๒๕๖๑

๑.๒ เพิ่มพื้นที่รองรับน้ำ โดยการเร่งกำจัดวัชพืช ขยะ ตลอดจนสิ่งกีดขวางทางน้ำอื่นๆ ใน คู คลอง แหล่งน้ำต่างๆ โดยเฉพาะที่เป็นเส้นทางระบายน้ำลงสู่แม่น้ำสายต่างๆ เพื่อให้คู คลอง แหล่งน้ำต่างๆสามารถรับน้ำฝน และน้ำจากท่อระบายน้ำลงสู่แม่น้ำสายต่างๆ เพื่อให้คู คลอง แหล่งน้ำต่างๆ สามารถรับน้ำฝนและน้ำจากท่อระบายน้ำตามความเหมาะสมกับสภาพพื้นที่

๑.๓ มอบหมายให้องค์กรปกครองส่วนท้องถิ่น และหน่วยงานที่เป็นเจ้าของอ่างเก็บน้ำ ขนาดเล็ก ตรวจสอบความมั่นคงแข็งแรง พร้อมทั้งประสานหน่วยงานของกรมชลประทาน หรือหน่วยงานทาง วิชาการที่มีความเชี่ยวชาญร่วมตรวจสอบ และหากพบความผิดปกติ ให้เร่งปรับปรุงและแก้ไขโดยทันที

๑.๔ ปรับปรุงแผนการเผชิญเหตุอุทกภัยขององค์กรปกครองส่วนท้องถิ่น ให้สอดคล้อง ตามแนวทาง และส่งให้อำเภอภายในวันที่ ๕ กรกฎาคม ๒๕๖๑ พร้อมทั้งส่งในรูปแบบเอกสาร Portable Document Format (PDF) ทางไปรษณีย์อิเล็กทรอนิกส์ Drug_Khaochamao@hotmail.com

๑.๕ ประชาสัมพันธ์เชิงรุกเพื่อสร้างการรับรู้ให้กับประชาชน โดยสร้างความตระหนักใน การเตรียมความพร้อมรับมือสถานการณ์อุทกภัยในช่วงฤดูฝน พร้อมทั้งรณรงค์ให้ประชาชนที่อาศัย ริมคู คลอง แม่น้ำ มีส่วนร่วมรักษาสภาพแวดล้อมบริเวณที่อยู่อาศัยโดยการไม่ทิ้งขยะลงแหล่งน้ำ

๒. การเผชิญเหตุเมื่อเกิดอุทกภัย

๒.๑ เมื่อเกิด หรือคาดว่าจะเกิดสถานการณ์อุทกภัย ดินถล่มในพื้นที่ ให้จัดตั้ง ศูนย์ปฏิบัติการฉุกเฉินในระดับองค์กรปกครองส่วนท้องถิ่น โดยให้ศูนย์ฯดังกล่าวเป็นศูนย์ควบคุมสั่งการ และอำนวยความสะดวก สำหรับการระดมสรรพกำลังและประสานการปฏิบัติระหว่างหน่วยงานต่างๆ ทั้งฝ่าย พลเรือน ฝ่ายทหาร องค์กรปกครองส่วนท้องถิ่น องค์กรสาธารณกุศล ตลอดจนภาคีเครือข่ายด้านการป้องกัน และบรรเทาสาธารณภัย พร้อมทั้งจัดตั้งระบบสื่อสารหลัก ระบบสื่อสารรอง และระบบสื่อสารสำรอง ร่วมกับ ฝ่ายทหารในพื้นที่ เพื่อบูรณาการการปฏิบัติ

๒.๒ เมื่อเกิดฝนตกหนักให้มอบหมายเจ้าหน้าที่ตลอดจนอาสาสมัคร เฝ้าระวัง และร่วมกันกำจัดสิ่งกีดขวางทางน้ำที่ไหลมาติดตามคอสะพาน ฝาย เป็นต้น พร้อมทั้งสั่งใช้เครื่องจักรกล ของหน่วยงานฝ่ายพลเรือน ทหาร องค์กรปกครองส่วนท้องถิ่น เป็นต้น เพื่อเร่งระบายน้ำ และเปิดทางน้ำใน พื้นที่ที่มีน้ำท่วมขัง หรือพื้นที่ลุ่มต่ำ เพื่อลดผลกระทบที่อาจเกิดขึ้นกับประชาชน

๒.๓ กรณีบ้านเรือนประชาชนได้รับความเสียหาย ให้บูรณาการทุกหน่วยงาน ในการจัดทีมช่างในพื้นที่เป็นทีมประชารัฐตำบล ทั้งหน่วยทหาร ตำรวจ วิทยาลัยอาชีวศึกษา และสำนักงาน ส่งเสริมการศึกษานอกระบบและการศึกษาตามอัธยาศัย (กศน.) เพื่อเร่งซ่อมแซมบ้านเรือนของประชาชน

๒.๔ ในกรณีเส้นทางคมนาคมได้รับความเสียหาย ให้จัดเจ้าหน้าที่อำนวยความสะดวกการจราจร และเร่งซ่อมแซมเส้นทางที่ชำรุด และถูกตัดขาดเพื่อให้ประชาชนใช้สัญจรได้โดยเร็ว พร้อมทั้งจัดยานพาหนะสำหรับบริการประชาชนในพื้นที่

๒.๕ จัดชุดปฏิบัติการให้ความช่วยเหลือประชาชนด้านการดำรงชีพ เช่น ความช่วยเหลือด้านอาหาร น้ำดื่ม การรักษาพยาบาล ความช่วยเหลือด้านสุขภาวะ ที่พักพิง อุปกรณ์ยังชีพ โดยอย่าให้เกิดความซ้ำซ้อนการปฏิบัติของแต่ละหน่วยงาน สำหรับประชาชนที่ไม่ได้อพยพออกจากพื้นที่ ให้สนับสนุนถุงยังชีพครอบครัวเรือนตามวงรอบอย่างต่อเนื่อง เพื่อให้สามารถดำรงชีพได้อย่างปกติ โดยเร็ว

๒.๖ ประชาสัมพันธ์สร้างการรับรู้ข่าวสารการแจ้งเตือนภัย วิธีปฏิบัติตนแก่ประชาชนและ ช่องทางการรับความช่วยเหลือเมื่อประสบอุทกภัยอย่างต่อเนื่องผ่านทุกช่องทาง ทั้งวิทยุกระจายเสียง หอกระจายข่าว สถานีโทรทัศน์ท้องถิ่น สื่อสังคมออนไลน์ เป็นต้น เพื่อไม่ให้ประชาชนถูกตัดขาดจากข้อมูล ข่าวสารของภาครัฐ

๒.๗ หากสถานการณ์ส่งผลกระทบเป็นวงกว้าง ให้ผู้อำนวยการท้องถิ่น กำหนดตัวบุคคล หรือหน่วยงานที่เหมาะสมรับผิดชอบภารกิจในแต่ละเขตพื้นที่ที่ประสบภัย พร้อมทั้งกำหนดสายการบังคับบัญชาที่ชัดเจน เพื่อช่วยควบคุม กำกับการปฏิบัติในภารกิจที่สำคัญ พร้อมทั้งประสานการสนับสนุนกำลังพล อุปกรณ์ยานพาหนะจากหน่วยทหารในพื้นที่ เพื่อเร่งให้ความช่วยเหลือประชาชนตามแผนเผชิญเหตุอุทกภัย


๒.๘ ให้รายงานสถานการณ์อุทกภัยและดินถล่ม ที่เกิดขึ้นไปยังอำเภอโดยทันทีทาง โทรศัพท์/โทรสาร ๐-๓๘๙๙-๖๐๙๘ หรือทางกลุ่มไลน์ท้องถิ่นอำเภอ เพื่อใช้ประเมินสถานการณ์ตลอดจน ใช้เสนอความเห็นต่อผู้อำนวยการป้องกันและบรรเทาสาธารณภัยอำเภอเขาชะเมา ในการตัดสินใจยกระดับ เป็นการจัดการสาธารณภัยขนาดกลาง หรือการจัดการสาธารณภัยร้ายแรง

๓. ขอให้องค์กรปกครองส่วนท้องถิ่นพื้นที่ ให้ความสำคัญกับการแจ้งเตือนหน่วยปฏิบัติ และประชาชนในพื้นที่ เพื่อให้เตรียมความพร้อมรับมือได้อย่างถูกต้อง แม่นยำ และทันเวลา

๔. หากเกิดสถานการณ์อุทกภัยรุนแรงต่อเนื่องในพื้นที่ กองอำนาจการป้องกันและบรรเทา สาธารณภัยอำเภอ (กอปภ.อ.) จะจัดประชุมเพื่อติดตามสถานการณ์อุทกภัยในห้วงฤดูฝน ปี ๒๕๖๑ ทุกวันพฤหัสบดี เพื่ออำนาจการป้องกันและแก้ไขปัญหามหาอุทกภัยที่เกิดขึ้นในพื้นที่

จึงเรียนมาเพื่อพิจารณาดำเนินการต่อไป

ขอแสดงความนับถือ



(นายณัฏฐพงษ์ สุขวิสิฐ)

นายอำเภอเขาชะเมา

ที่ทำการปกครองอำเภอ

ฝ่ายความมั่นคง

โทรศัพท์/โทรสาร ๐-๓๘๙๙-๖๐๙๘

ด่วนที่สุด

ที่ รย ๐๐๒๑ / วิ ๒๖๒๑



ตราพระธาตุนคร
ในเขตที่ ๑๓๓
ฉบับที่ ๓๓ ก. ๓. ๓๓

กองอำนวยการป้องกันและ
บรรเทาจังหวัดระยอง
ศาลากลางจังหวัดระยอง
ถนนสุขุมวิท รย ๒๑๑๕๐

๑๑ มิถุนายน ๒๕๖๑

เรื่อง การเตรียมความพร้อมป้องกันและแก้ไขปัญหาอุทกภัย และดินถล่ม ปี ๒๕๖๑

เรียน นายอำเภอ ทุกอำเภอ

อ้างถึง หนังสือจังหวัดระยอง ด่วนที่สุด ที่ รย ๐๐๒๑/ว ๒๒๔๖ ลงวันที่ ๑๗ พฤษภาคม ๒๕๖๑

สิ่งที่ส่งมาด้วย แผนการเผชิญเหตุอุทกภัยจังหวัดระยอง ประจำปี ๒๕๖๑ จำนวน ๑ ชุด

ตามหนังสือที่อ้างถึง จังหวัดระยอง ได้แจ้งให้อำเภอทุกอำเภอ ประสานองค์กรปกครองส่วนท้องถิ่น เตรียมความพร้อมในการป้องกันและแก้ไขปัญหาอุทกภัยในพื้นที่ ดังนี้

๑. ติดตั้งเครื่องสูบน้ำในพื้นที่ท่วมซ้ำซาก ชุดลอกห้วย หนอง คลอง บึง ท่อระบายน้ำ และช่องระบายน้ำ ของถนน เพิ่มแก้มลิง/พื้นที่กักเก็บน้ำ/พื้นที่รองรับน้ำในช่วงน้ำหลาก และเก็บน้ำไว้ใช้ในฤดูแล้ง เพื่อให้การระบายน้ำ เป็นไปด้วยสะดวกรวดเร็ว สามารถรองรับมวลน้ำจำนวนมากที่อาจเกิดขึ้นจากฝนตกหนักในอนาคต และแนวทางการแก้ไขปัญหอุทกภัยในพื้นที่ ทั้งนี้ขอให้รายงานผลการดำเนินการให้จังหวัดระยองทราบ ทุกวันที่ ๑๕ และ ๓๐ ของทุกเดือน โดยเริ่มรายงานครั้งแรก วันที่ ๓๐ พฤษภาคม ๒๕๖๑

๒. สำรวจตรวจสอบพังกันน้ำ ให้อยู่ในสภาพมั่นคงแข็งแรง สามารถรองรับปริมาณน้ำฝน ที่ตกหนักและปริมาณน้ำไหลหลาก

๓. สำรวจข้อมูลเครื่องจักรกล วัสดุ อุปกรณ์ และยานพาหนะ ส่งให้จังหวัดระยอง ภายในวันที่ ๓๐ พฤษภาคม ๒๕๖๑ นั้น

กองอำนวยการป้องกันและบรรเทาสาธารณภัยกลาง (กอปภ.ก.) แจ้งว่า ได้ติดตามสภาวะ อากาศ ปริมาณฝนสะสม ปริมาณน้ำกักเก็บ และพิจารณาปัจจัยเสี่ยงต่าง ๆ เชิงพื้นที่จากข้อมูลหน่วยงาน ที่เกี่ยวข้อง ประกอบกับประกาศกรมอุตุนิยมวิทยา ฉบับที่ ๔ (๒๐๒/๒๕๖๑) ลงวันที่ ๓ มิถุนายน ๒๕๖๑ พบว่า ในช่วงระหว่างวันที่ ๔ - ๑๒ มิถุนายน ๒๕๖๑ อิทธิพลจากดีเปรสชันบริเวณทะเลจีนใต้ตอนกลาง ประกอบกับ มรสุมตะวันตกเฉียงใต้พัดปกคลุมทะเลอันดามัน ภาคใต้ และอ่าวไทย จะทำให้มีกำลังแรงขึ้น อาจส่งผลกระทบต่อ บริเวณภาคเหนือ ภาคตะวันออกเฉียงเหนือ ภาคกลาง และภาคใต้ มีฝนตกและตกหนัก บางพื้นที่ที่มีปริมาณ ฝนสะสม อาจเกิดน้ำท่วมฉับพลัน น้ำไหลหลาก น้ำล้นตลิ่ง รวมทั้งอาจมีคลื่นลมแรงในทะเลทั้งสองฝั่ง โดยบริเวณที่มีฝนฟ้าคะนอง คลื่นสูงมากกว่า ๒ เมตร ซึ่งจังหวัดต้องเฝ้าระวังสถานการณ์อุทกภัยและคลื่นลมแรง ได้แก่ สุพรรณบุรี กาญจนบุรี ราชบุรี สระแก้ว นครนายก ปราจีนบุรี ระยอง จันทบุรี/ตราด เพชรบุรี ประจวบคีรีขันธ์ นครปฐม นนทบุรี ปทุมธานี สมุทรปราการ สมุทรสาคร สมุทรสงคราม และกรุงเทพมหานคร เพื่อเป็นการแจ้งเตือนภัยประชาชนและเตรียมพร้อมรับสถานการณ์อุทกภัยตามหนังสือสั่งการกองบัญชาการ ป้องกันและบรรเทาสาธารณภัยแห่งชาติ จึงขอให้อำเภอ ประสานองค์กรปกครองส่วนท้องถิ่น ดำเนินการ ดังนี้

๑. แจ้งประชาชนในพื้นที่ ให้ติดตามข่าวสาร สภาพน้ำท่า สภาพอากาศ เตรียมพร้อมรับสถานการณ์ และปฏิบัติตามคำแนะนำจากทางราชการอย่างใกล้ชิด ข้อมูลสภาพอากาศ และข่าวสารจากทางราชการอย่างใกล้ชิด หากในพื้นที่มีฝนตกต่อเนื่อง อาจทำให้มีปริมาณน้ำสะสม ทำให้เกิดสภาวะอุทกภัย น้ำท่วมฉับพลัน น้ำไหลหลาก เอ่อล้นตลิ่ง และสภาวะคลื่นลมแรง ให้แจ้งฝ่ายปกครองในพื้นที่ให้การช่วยเหลือ ดูแลปฏิบัติตนและครอบครัว

/๒.แจ้งหน่วยงาน...

๒. แจ้งหน่วยงานที่เกี่ยวข้อง ประกอบด้วย อำเภอ องค์การปกครองส่วนท้องถิ่น หน่วยสร้างทาง หน่วยของชลประทาน หน่วยทหาร อาสาสมัคร องค์การการกุศล ฯลฯ เพื่อบูรณาการและประสานงาน การเตรียมพร้อม ทรัพยากร เครื่องจักรกล และแผนปฏิบัติการเผชิญเหตุ รวมถึงกำลังเจ้าหน้าที่ให้ความพร้อมปฏิบัติงาน อำนวยความสะดวก และให้ความช่วยเหลือประชาชนที่ประสบภัยตลอด ๒๔ ชั่วโมง

๓. ให้รายงานผลการปฏิบัติงาน และสถานการณ์ในพื้นที่ไปยังกองอำนวยการป้องกันบรรเทา สาธารณภัยทราบ ทางไปรษณีย์อิเล็กทรอนิกส์ disaster_rayong@hotmail.com หรือทางกลุ่มไลน์ Warrorn water Rayong และหมายเลขโทรศัพท์/โทรสาร ๐๓๘๖๙๔ ๑๒๙ , ๓๔

เพื่อให้การเตรียมความพร้อมป้องกันและแก้ไขปัญหาอุทกภัย และดินถล่ม ปี ๒๕๖๑ ตลอดช่วง ฤดูฝนเป็นไปอย่างมีประสิทธิภาพ จึงขอให้อำเภอประสานองค์การปกครองส่วนท้องถิ่นในพื้นที่ดำเนินการ ตามแนวทาง ดังนี้

๑. การเตรียมความพร้อม

๑.๑ เพิ่มประสิทธิภาพการระบายน้ำในพื้นที่เขตชุมชน เส้นทางคมนาคมสายหลัก ที่มักเกิดปัญหาน้ำท่วมขังเมื่อฝนตกหนัก โดยขุดลอกท่อระบายน้ำ คูคลอง ทำความสะอาดร่องน้ำ เพื่อกำจัด สิ่งกีดขวางออกจากทางระบายน้ำ และสามารถรองรับน้ำฝนที่ตกลงมาได้ พร้อมทั้งพิจารณาติดตั้งเครื่องสูบน้ำ และเจ้าหน้าที่ประจำจุดเสี่ยง เพื่อเฝ้าระวัง และแก้ไขปัญหาตลอดฤดูฝน ทั้งนี้ให้รายงานผลการดำเนินการ ให้จังหวัดทราบด้วย ทุกวันที่ ๑๕ และ ๓๐ ของทุกเดือน โดยเริ่มรายงานครั้งแรกวันที่ ๓๐ มิถุนายน ๒๕๖๑

๑.๒ เพิ่มพื้นที่รองรับน้ำ โดยการเร่งกำจัดวัชพืช ขยะ ตลอดจนสิ่งกีดขวางทางน้ำอื่น ๆ ในคู คลอง แหล่งน้ำต่าง ๆ โดยเฉพาะที่เป็นเส้นทางระบายน้ำลงสู่แม่น้ำสายต่าง ๆ เพื่อให้คู คลอง แหล่งน้ำต่าง ๆ สามารถรับน้ำฝน และน้ำจากท่อระบายน้ำลงสู่แม่น้ำสายต่าง ๆ เพื่อให้คู คลอง แหล่งน้ำต่าง ๆ สามารถรับน้ำฝน และน้ำจากท่อระบายน้ำตามความเหมาะสมกับสภาพพื้นที่ ทั้งนี้ จังหวัดที่มีพื้นที่เชื่อมต่อกับกรุงเทพมหานคร ให้ประสานการปฏิบัติในการแก้ไขปัญหาร่วมกันอย่างเป็นระบบ

๑.๓ มอบหมายองค์การปกครองส่วนท้องถิ่น และหน่วยงานที่เป็นเจ้าของอ่างเก็บน้ำขนาดเล็ก ตรวจสอบความมั่นคงแข็งแรง พร้อมทั้งประสานหน่วยงานของกรมชลประทาน หรือหน่วยงานทางวิชาการ ที่มีความเชี่ยวชาญร่วมตรวจสอบ และหากพบความผิดปกติ ให้เร่งปรับปรุงแก้ไขโดยทันที

๑.๔ ปรับปรุงแผนการเผชิญเหตุอุทกภัยของอำเภอ และ องค์การปกครองส่วนท้องถิ่น ในพื้นที่ ให้สอดคล้องตามแนวทาง และส่งให้กองอำนวยการป้องกันและบรรเทาสาธารณภัยจังหวัด (กอปก.จ) ภายในวันที่ ๓๐ มิถุนายน ๒๕๖๑ พร้อมทั้งส่งในรูปแบบไฟล์เอกสาร Portable Document Format (PDF) ที่ไปรษณีย์อิเล็กทรอนิกส์ disaster_rayong@hotmail.com

๑.๕ ประชาสัมพันธ์เชิงรุกเพื่อสร้างการรับรู้ให้กับประชาชน โดยสร้างความตระหนัก ในการเตรียมความพร้อมรับมือสถานการณ์อุทกภัยในช่วงฤดูฝน พร้อมทั้งรณรงค์ให้ประชาชนที่อาศัย ริมคู คลอง แม่น้ำ มีส่วนร่วมรักษาสภาพแวดล้อมบริเวณที่อยู่อาศัยโดยการไม่ทิ้งขยะลงแหล่งน้ำ

๒. การเผชิญเหตุเมื่อเกิดอุทกภัย

๒.๑ เมื่อเกิด หรือคาดว่าจะเกิดสถานการณ์อุทกภัย ดินถล่มในพื้นที่ ให้จัดตั้งศูนย์บัญชาการ เหตุการณ์ระดับอำเภอ และ ศูนย์ปฏิบัติการฉุกเฉินในระดับองค์การปกครองส่วนท้องถิ่น โดยให้ศูนย์ฯ ดังกล่าว เป็นศูนย์ควบคุมสั่งการ และอำนวยการหลัก สำหรับการระดมสรรพกำลังและประสานการปฏิบัติระหว่าง หน่วยงานต่าง ๆ ทั้งฝ่ายพลเรือน ฝ่ายทหาร องค์การปกครองส่วนท้องถิ่น องค์การการกุศล ตลอดจนภาคีเครือข่าย ด้านการป้องกันและบรรเทาสาธารณภัย พร้อมทั้งจัดตั้งระบบสื่อสารหลัก ระบบสื่อสารรอง และระบบสื่อสาร สำรอง ร่วมกับฝ่ายทหารในพื้นที่ เพื่อบูรณาการการปฏิบัติ

๒.๒ เมื่อเกิดฝนตกหนักในพื้นที่ ให้มอบหมายฝ่ายปกครอง กำนัน ผู้ใหญ่บ้าน ตลอดจน อาสาสมัคร เฝ้าระวัง และร่วมกันกำจัดสิ่งกีดขวางทางน้ำที่ไหลมาติดตามคอสะพาน ฝ่าย เป็นต้น พร้อมทั้ง /สั่งใช้...

สั่งใช้เครื่องจักรกลของหน่วยงานฝ่ายพลเรือน ทหาร องค์กรปกครองส่วนท้องถิ่น เป็นต้น เพื่อเร่งระบายน้ำ และเปิดทางน้ำในพื้นที่ที่มีน้ำท่วมขัง หรือพื้นที่ลุ่มต่ำ เพื่อลดผลกระทบที่อาจเกิดขึ้นกับประชาชน

๒.๓ กรณีบ้านเรือนประชาชนได้รับความเสียหาย ให้บูรณาการทุกหน่วยงาน ในการจัดทีมช่างในพื้นที่เป็นทีมประชารัฐตำบล ทั้งหน่วยทหาร ตำรวจ วิทยาลัยอาชีวศึกษา และสำนักงาน ส่งเสริมการศึกษานอกระบบและการศึกษาตามอัธยาศัย (กศน.) เพื่อเร่งซ่อมแซมบ้านเรือนของประชาชน

๒.๔ ในกรณีเส้นทางคมนาคมได้รับความเสียหาย ให้จัดเจ้าหน้าที่อำนวยความสะดวก การจราจร และเร่งซ่อมแซมเส้นทางที่ชำรุด และถูกตัดขาดเพื่อให้ประชาชนใช้สัญจรได้โดยเร็ว พร้อมทั้ง จัดยานพาหนะสำหรับบริการประชาชนในพื้นที่

๒.๕ จัดชุดปฏิบัติการเข้าให้ความช่วยเหลือประชาชนด้านการดำรงชีพ เช่น ความช่วยเหลือ ด้านอาหาร น้ำดื่ม การรักษาพยาบาล ความช่วยเหลือด้านสุขภาวะ ที่פקพิง อุปกรณ์ยังชีพ โดยอย่าให้เกิดความซ้ำซ้อน การปฏิบัติของแต่ละหน่วยงาน สำหรับประชาชนที่ไม่ได้อพยพออกจากพื้นที่ ให้สนับสนุนถุงยังชีพครอบคลุม ทุกครัวเรือนตามวงรอบอย่างต่อเนื่อง เพื่อให้สามารถดำรงชีวิตได้อย่างปกติโดยเร็ว

๒.๖ ประชาสัมพันธ์สร้างการรับรู้ข่าวสารการแจ้งเตือนภัย วิธีปฏิบัติตนแก่ประชาชนและ ช่องทางการรับความช่วยเหลือเมื่อประสบอุทกภัยอย่างต่อเนื่องผ่านทุกช่องทาง ทั้งวิทยุกระจายเสียง หอกระจายข่าว สถานีโทรทัศน์ท้องถิ่น สื่อสังคมออนไลน์ เป็นต้น เพื่อไม่ให้ประชาชนถูกตัดขาดจากข้อมูลข่าวสารของภาครัฐ

๒.๗ หากสถานการณ์ส่งผลกระทบเป็นวงกว้าง ให้ผู้อำนวยการอำเภอ และ ผู้อำนวยการ ท้องถิ่น กำหนดตัวบุคคลหรือหน่วยงานที่เหมาะสมรับผิดชอบภารกิจในแต่ละเขตพื้นที่ที่ประสบภัย พร้อมทั้งกำหนด สายการบังคับบัญชาที่ชัดเจน เพื่อช่วยควบคุม กำกับการปฏิบัติในภารกิจที่สำคัญ พร้อมทั้งประสานการสนับสนุน กำลังพล อุปกรณ์ยานพาหนะจากหน่วยทหารในพื้นที่ เพื่อเร่งให้ความช่วยเหลือประชาชนตามแผนเผชิญเหตุทุกภัย

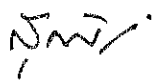
๒.๘ ให้รายงานสถานการณ์อุทกภัย และดินถล่ม ที่เกิดขึ้นไปยัง กอปก.จ. โดยทันทีผ่านระบบ รายงานสาธารณภัยผ่านระบบ Line Application กลุ่ม War room น้ำ ระยอง และไปรษณีย์อิเล็กทรอนิกส์ : disaster_rayong@hotmail.com เพื่อใช้ประเมินสถานการณ์ ตลอดจนใช้เสนอความเห็นต่อผู้อำนวยการกอง อำนาจการป้องกันและบรรเทาสาธารณภัยจังหวัดระยอง ในการตัดสินใจยกระดับเป็นการจัดการสาธารณภัย ขนาดใหญ่ หรือการจัดการสาธารณภัยร้ายแรงอย่างยิ่ง

๓. ขอให้อำเภอ และองค์กรปกครองส่วนท้องถิ่นในพื้นที่ ให้ความสำคัญกับการแจ้งเตือน หน่วยปฏิบัติ และประชาชนในพื้นที่ เพื่อให้เตรียมความพร้อมรับมือได้อย่างถูกต้อง แม่นยำ และทันเวลา

๔. หากเกิดสถานการณ์อุทกภัยรุนแรงต่อเนื่องในพื้นที่ ขอให้กองอำนาจการป้องกันและ บรรเทาสาธารณภัยอำเภอ (กอปก.อ.) จัดประชุมเพื่อติดตามสถานการณ์อุทกภัยในห้วงฤดูฝน ปี ๒๕๖๑ ทุกวันพฤหัสบดี เพื่อร่วมอำนาจการป้องกันและแก้ไขปัญหามหาอุทกภัยที่เกิดขึ้นในพื้นที่

จึงเรียนมาเพื่อพิจารณาดำเนินการต่อไป

ขอแสดงความนับถือ



(นายสุรศักดิ์ เจริญศิริโชติ)

ผู้ว่าราชการจังหวัดระยอง

ผู้อำนวยการกองอำนาจการป้องกันและบรรเทาสาธารณภัยจังหวัดระยอง

สำนักงานป้องกันและบรรเทาสาธารณภัยจังหวัด

ฝ่ายป้องกันและปฏิบัติการ

โทรศัพท์/โทรสาร ๐ ๓๘๖๙ ๔๑๒๙,๓๔

แผนการเผชิญเหตุอุทกภัยจังหวัดระยอง ปี ๒๕๖๑



ศูนย์อำนวยการป้องกันและบรรเทาภัยจากอุทกภัยจังหวัดระยอง



สำนักงานป้องกันและบรรเทาสาธารณภัยจังหวัดระยอง

โทร. ๐ ๓๘๖๙ ๔๑๒๙ - ๓๔

โทรสาร. ๐ ๓๘๖๙ ๔๑๒๙ , ๐ ๓๘๖๙ ๔๑๓๔

วัน เดือน มิถุนายน ปี ๒๕๖๑

แผนการเผชิญเหตุอุทกภัยจังหวัดระยอง

- อ้างอิง : ๑. พระราชบัญญัติป้องกันและบรรเทาสาธารณภัย พ.ศ.๒๕๕๐
 ๒. แผนการป้องกันและบรรเทาสาธารณภัยแห่งชาติ พ.ศ.๒๕๕๘
 ๓. แผนการป้องกันและบรรเทาสาธารณภัยจังหวัด พ.ศ. ๒๕๕๘
 ๔. แผนที่จังหวัด (มาตราส่วน ๑ : ๕๐,๐๐๐)

๑. สถานการณ์

๑.๑ สถานการณ์ทั่วไป

- พื้นที่ลุ่มน้ำชายฝั่งทะเลตะวันออกในจังหวัดระยอง

ลำดับที่	ลุ่มน้ำสาขา	พื้นที่ลุ่มน้ำ (ตร.กม.)	พื้นที่อำเภอในเขตลุ่มน้ำ
๑.	ลุ่มน้ำสาขาคลองใหญ่	๑,๖๓๐	อ.ปลวกแดง อ.นิคมพัฒนา อ.บ้านค่าย อ.เมืองระยอง
๒.	ลุ่มน้ำสาขาประแสร์	๒,๑๒๐	อ.วังจันทร์ อ.เขาชะเมา อ.แกลง
๓.	ลุ่มน้ำชายฝั่งทะเลตะวันออก		
	๓.๑ สาขาระยองตะวันออก	๕๒๐	พื้นที่บางส่วน อ.แกลง อ.เมืองระยอง
	๓.๒ สาขาระยองตะวันตก	๒๙๐	อ.บ้านฉาง
	๓.๓ สาขาพังราด	๑๖๐	พื้นที่บางส่วน อ.แกลง

(๑) น้ำท่า

ปริมาณน้ำท่ารายปีเฉลี่ยต่อหน่วยพื้นที่ในพื้นที่จังหวัดระยองเท่ากับ ๑,๙๔๒.๖๔ ล้าน ลบ.ม. โดยมีปริมาณมากในช่วงฝนเท่ากับ ๑,๙๔๒.๖๔ ล้าน ลบ.ม. และช่วงแล้ง ๓๑๐.๐๔ ล้าน ลบ.ม. แสดงปริมาณน้ำท่าในแต่ละลุ่มน้ำสาขาดังนี้

- ปริมาณน้ำท่าในพื้นที่จังหวัดระยอง

ลุ่มน้ำสาขา	พื้นที่รับน้ำ (ตร.กม.)	ปริมาณน้ำท่าเฉลี่ย (ล้าน ลบ.ม.)		
		ฤดูฝน	ฤดูแล้ง	ทั้งปี
คลองใหญ่	๘๐๒.๕๐	๑๖๔.๕๔	๖๑.๕๕	๒๒๖.๐๙
ประแสร์	๑,๘๐๔.๐๐	๔๔๓.๕๕	๑๓๓.๑๑	๕๗๖.๖๖
ระยองตะวันออก	๒,๑๓๕.๖๐	๘๙๔.๗๕	๙๖.๔๖	๙๙๑.๒๒
ระยองตะวันตก	๕๐๑.๐๐	๑๒๙.๗๕	๑๘.๙๒	๑๔๘.๖๗
รวม	๕,๒๔๓.๑	๑,๖๓๒.๕๙	๓๑๐.๐๔	๑,๙๔๒.๖๔

๒. สถานการณ์เฉพาะ

๒.๑ พื้นที่ที่ได้รับผลกระทบจากอุทกภัย (พื้นที่ชุมชน/บ้านเรือน รายอำเภอ ตำบล หมู่บ้าน จำนวนคน คริวเรือน ผู้เสียชีวิต บาดเจ็บ ทรัพย์สิน)

สถานการณ์อุทกภัยที่เกิดขึ้นในพื้นที่จังหวัดระยอง

ปี พ.ศ.	จำนวนที่เกิดภัย (ครั้ง)	พื้นที่ประสบภัย (อำเภอ)	ตำบล/หมู่บ้าน (ชุมชน)	ความเดือดร้อน		ผู้ประสบผลกระทบ		มูลค่าความเสียหาย (ล้านบาท)	
				ครัวเรือน	คน	เสียชีวิต (คน)	บาดเจ็บ (คน)	เงินทดรองราชการ	งบประมาณอปท.
๒๕๕๖	๑๓	๖ อำเภอ ยกเว้น อ.นิคมพัฒนา อ.เขาชะเมา	๑๔ ตำบล ๔๘ หมู่บ้าน ๘ ชุมชน	๑,๓๓๗	๓,๙๑๑	-	-	๓,๓๗๗,๐๐๐	
๒๕๕๗	๗	ครบทั้ง ๘ อำเภอ	๒๙ ตำบล ๑๖๐ หมู่บ้าน ๔ ชุมชน	๑๒,๐๑๒	๒๕,๘๓๔	๑	-	๑๑,๓๒๐,๐๐๐	
๒๕๕๘	๗	๖ อำเภอ ยกเว้น อ.เขาชะเมา อ.วังจันทร์	๓๑ ตำบล ๑๙๔ หมู่บ้าน ๔๔ ชุมชน	๗,๘๙๒	๘,๒๔๗	-	๑	๖,๓๒๘,๐๐๐	
๒๕๕๙	๒	๒ อำเภอ ได้แก่ อ.เมืองระยอง อ.บ้านค่าย	๕ ตำบล ๒๗ หมู่บ้าน	๑๑๐	๖๓๒	-	-	๓,๐๘๐,๐๐๐	
รวม	๒๙	-	-	๒๑,๓๓๑	๓๘,๖๒๔	๑	๑	๒๑,๐๖๕,๐๐๐	

๒.๒ พื้นที่ที่ได้รับผลกระทบจากอุทกภัยในเขตพื้นที่เศรษฐกิจเมืองระยอง ในปี ๒๕๕๘

ลำดับ	พื้นที่ประสบภัย	หมู่บ้าน/ชุมชน (ได้รับผลกระทบ)	สภาพปัญหา
๑.	เทศบาลนครระยอง	ชุมชนศูนย์การค้า และชุมชนมุสลิม - ปากคลอง	- เป็นพื้นที่ลุ่มต่ำ เป็นแอ่งน้ำ - อยู่ท้ายน้ำ - น้ำหลาก ไม่สามารถควบคุมได้ - การถมที่ดิน - ลำน้ำตื้นเขิน ไหลล้นตลิ่ง
๒.	เทศบาลเมืองมาบตาพุด	ชุมชน ได้แก่ ช.วัดมาบตาพุด ช.บ้านล่าง ช.บ้านบน ช.มาบยา ช.อิสลาม ช.ซอยร่วมพัฒนา ช.ตลาดมาบตาพุด ช.ตากวน - อ่าวประจักษ์ ช.บ้านพลง ช.ซอยประปา ช.หนองหวายโสม ช.ซอยคีรี ช.ซากลูกหญ้า ช.ซากลูกหญ้าฝั่งตะวันออก ช.ตลาดห้วยโป่ง ช.มาบชะลูต ช.มาบชะลูต - ซากกลาง ช.ห้วยโป่งใน ๑ ช.ห้วยโป่งใน ๒ ช.ห้วยโป่งใน - สะพานน้ำท่วม ช.เจริญพัฒนา ช.หนองแฟบ ช.วัดห้วยโป่ง	
๓.	เทศบาลตำบลทับมา	หมู่บ้าน ๑-๘	
๔.	เทศบาลตำบลเนินพระ	- หมู่บ้าน ๑ - ๔, ๗ - ชุมชน ได้แก่ ช.แขวงทาง ช.หนองสนม - ปากป่า ช.เกาะกก - หนองแดงเม ช.กรอกยายชา ช.คลองน้ำหู ช.โชดหินมิตรภาพ	
๕.	เทศบาลตำบลเชิงเนิน	- หมู่บ้าน ๑ - ๔, ๖, ๗ - ชุมชน ได้แก่ ช.เกาะกลอย, ช.เรื่อนจำ, ช.ชายกระป้อม, ช.หลังวัดป่า ๑ ช.หลังวัดป่า ๒ และช.เกาะหวาย-ดินเนิน	

๒. การกิจ

๒.๑ การตั้งศูนย์บัญชาการเหตุการณ์จังหวัด

(๑) การปฏิบัติของศูนย์บัญชาการเหตุการณ์จังหวัดระยอง (ศบก.จ.ระยอง) ตามแผนปฏิบัติจัดการในภาวะฉุกเฉิน

ให้กองอำนวยการป้องกันและบรรเทาสาธารณภัยจังหวัดระยอง จัดตั้งศูนย์บัญชาการเหตุการณ์จังหวัดระยอง เมื่อเกิดหรือคาดว่าจะเกิดสาธารณภัยขึ้น โดยมีผู้ว่าราชการจังหวัดระยอง เป็นผู้ควบคุม และบัญชาการ เพื่อทำหน้าที่รับผิดชอบในการจัดการสาธารณภัยในพื้นที่จังหวัด จนกว่าสถานการณ์ จะกลับเข้าสู่สภาวะปกติ พร้อมทั้งเป็นศูนย์กลางในการรับการสนับสนุนทรัพยากรในการระดมสรรพกำลัง และทรัพยากรในการจัดการสาธารณภัย จากส่วนราชการ และหน่วยงานที่เกี่ยวข้อง เพื่อสนับสนุนแก่กองอำนวยการป้องกันและบรรเทาสาธารณภัยในระดับพื้นที่ รวมทั้งอำนวยการประสานการเผชิญเหตุระหว่างหน่วยงานต่าง ๆ ทั้งฝ่ายพลเรือนและฝ่ายทหาร ตลอดจนองค์กรปกครองส่วนท้องถิ่นและองค์การสาธารณกุศลในพื้นที่รับผิดชอบได้อย่างมีประสิทธิภาพ และประสิทธิภาพ

(๒) ภารกิจและอำนาจหน้าที่ของศูนย์บัญชาการเหตุการณ์จังหวัดระยอง ตามแผนปฏิบัติการในภาวะฉุกเฉิน ขั้นที่ ๒

๑) คณะที่ปรึกษาหรือผู้เชี่ยวชาญ

มีหน้าที่ ให้ข้อเสนอแนะ คำแนะนำ ข้อมูลทางวิชาการ การสังเคราะห์แนวโน้มสถานการณ์ และเทคนิคการปฏิบัติที่เกี่ยวข้องกับเหตุการณ์สาธารณภัยที่เกิดขึ้นโดยให้คำปรึกษาถึงความปลอดภัยในการปฏิบัติงานเป็นสำคัญ พร้อมทั้งปฏิบัติหน้าที่อื่นใดตามที่ผู้อำนวยการจังหวัดระยองเห็นสมควร โดยให้ศูนย์บัญชาการทัพเรือภาคที่ ๑ ศูนย์บัญชาการมณฑลทหารบกที่ ๑๔ และนายกองดีการบริหารจังหวัดระยอง เป็นที่ปรึกษา

๒) ศูนย์ข้อมูลประชาสัมพันธ์ร่วม

มีหน้าที่ ประสานข้อมูลเหตุการณ์กับส่วนต่าง ๆ เพื่อสื่อสาร และประชาสัมพันธ์ข้อมูลข่าวสารให้กับประชาชน และสื่อมวลชน รวมทั้งปฏิบัติการทางจิตวิทยามวลชน ทั้งนี้ ให้สำนักงานประชาสัมพันธ์จังหวัดระยอง เป็นหน่วยงานหลัก ร่วมกับสถานีอุตุนิยมวิทยาระยอง เทศบาลนครระยอง เทศบาลเมืองมาบตาพุด เทศบาลตำบลทับมา เทศบาลตำบลเนินพระ เทศบาลตำบลเชิงเนิน และหน่วยงานอื่นที่เกี่ยวข้องจัดทำขอบเขต แผนงาน ภารกิจ และโครงสร้างภายในศูนย์ข้อมูลประชาสัมพันธ์ร่วม

๓) ศูนย์ประสานการปฏิบัติ

มีหน้าที่ ประสานงานหน่วยงานภาคเอกชน และประชาสังคม ด้านกฎหมาย ตุลาการ กำลังพล และทรัพยากร โดยให้สำนักงานป้องกันและบรรเทาสาธารณภัยจังหวัดระยอง เป็นหน่วยงานหลัก ร่วมกับหน่วยงานที่เกี่ยวข้อง พร้อมทั้งแจ้งให้หัวหน้าหน่วยปฏิบัติการพื้นที่ปฏิบัติเข้าดำเนินการจัดการสาธารณภัยในพื้นที่เมื่อเกิดหรือคาดว่าจะเกิดอุทกภัยตามแผนปฏิบัติการจัดการในภาวะฉุกเฉินฯ โดยทันที ดังนี้

(๓.๑) หน่วยปฏิบัติการพื้นที่ปฏิบัติงานที่ ๑ ทัพเรือภาคที่ ๑ โดยศูนย์บรรเทาสาธารณภัย ทัพเรือภาคที่ ๑ และมณฑลทหารบกที่ ๑๔ เป็นหน่วยงานหลัก ร่วมกับหน่วยงานที่เกี่ยวข้อง รับผิดชอบในพื้นที่ปฏิบัติงานที่ ๑ ได้แก่ เทศบาลตำบลทับมา เทศบาลตำบลเชิงเนิน และเทศบาลตำบลเนินพระ

(๓.๒) หน่วยปฏิบัติการพื้นที่ปฏิบัติงานที่ ๒ องค์การบริหารส่วนจังหวัดระยอง เป็นหน่วยงานหลัก ร่วมกับหน่วยงานที่เกี่ยวข้อง รับผิดชอบในพื้นที่ปฏิบัติงานที่ ๒ ได้แก่ เทศบาลนครระยอง และเทศบาลเมืองมาบตาพุด

๔) ส่วนปฏิบัติการ

มีหน้าที่ ปฏิบัติการลดอันตรายที่เกิดขึ้นโดยเร็ว โดยรักษาชีวิตและปกป้องทรัพย์สิน เข้าควบคุมสถานการณ์ พื้นฟู สู่ภาวะปกติ ดับเพลิง ค้นหาและกู้ภัย สารเคมีและวัตถุอันตราย บริการ การแพทย์และสาธารณสุข คมนาคม รักษาความสงบเรียบร้อย ประสานทรัพยากร และทางทหาร โดยให้หน่วยงานที่มีหน้าที่ดังกล่าวร่วมกันจัดทำขอบเขต แผนงาน ภารกิจ โครงสร้างภายในของส่วนปฏิบัติการ

๓. การปฏิบัติ

๓.๑ แนวความคิดในการปฏิบัติ

พื้นที่ปฏิบัติงานที่ ๑

(เทศบาลตำบลทับมา เทศบาลตำบลเชิงเนิน และเทศบาลตำบลเนินพระ)

๓.๑.๑ วัตถุประสงค์และขอบเขตการดำเนินการ

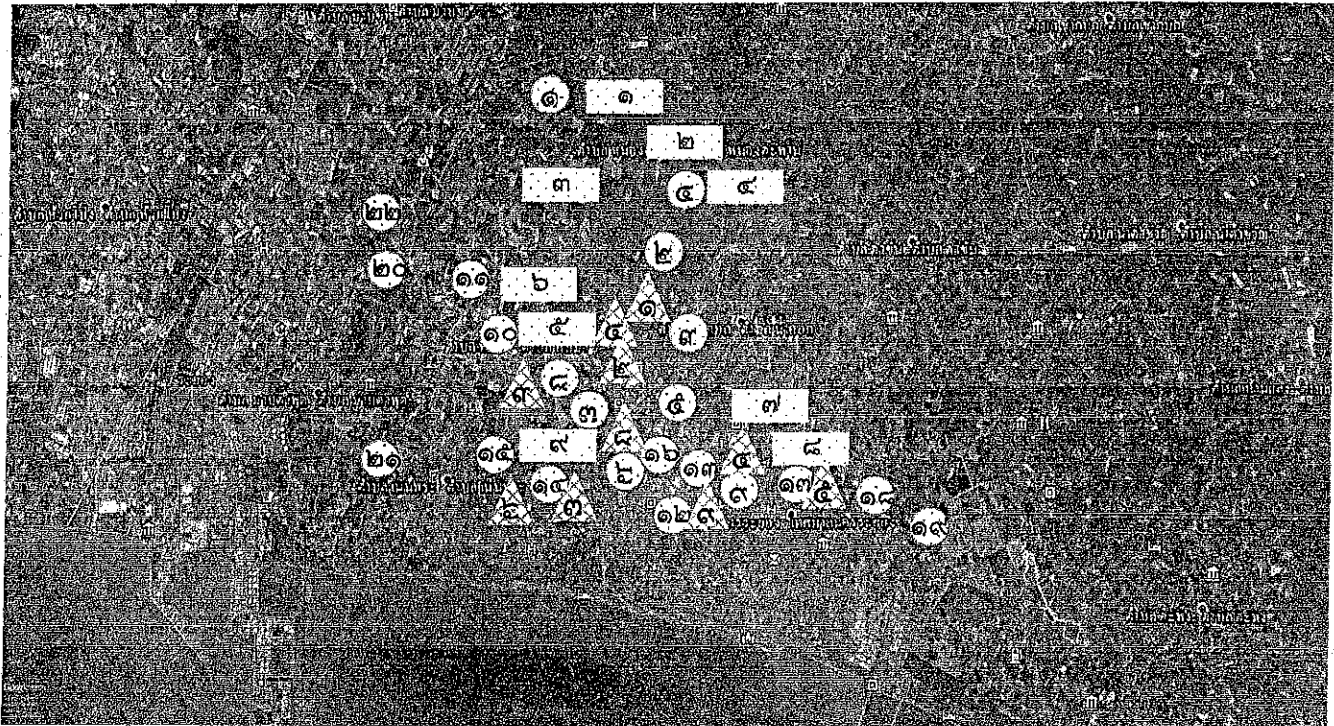
๑) การติดตั้งเครื่องสูบน้ำ จำนวน ๑๖ เครื่อง

๒) การเปิดหรือปิดประตูระบายน้ำ จำนวน ๘ จุด

๓) การดำเนินการให้แล้วเสร็จ ภายใน ๓ วัน ตั้งแต่วันที่จังหวัดระยองโดย “ศูนย์ประสานการปฏิบัติ”

(สำนักงานป้องกันและบรรเทาสาธารณภัยจังหวัดระยอง) แจ้งให้ดำเนินการ

๓.๑.๒ แผนที่ปฏิบัติงาน



กระสอบทราย



ประตูเปิด - ปิดน้ำ



เครื่องสูบน้ำจุดระดมพล (เครื่องจักร/กำลังพล) จุดรับวัสดุ ทราย/กระสอบทราย จุดติดตั้งเครื่องสูบน้ำ

จุดเปิด/ปิดประตูระบายน้ำ

๓.๑.๓ การแบ่งพื้นที่ปฏิบัติงาน

(๑) การติดตั้งเครื่องสูบน้ำ จำนวน ๔ จุด

๑) กรณีคาดว่าจะเกิดอุทกภัย

พื้นที่เทศบาลตำบลทับมา

จุดที่ ๑ บริเวณสามแยกคลองกะเม็ด หมู่ที่ ๗	จำนวน ๑ เครื่อง
จุดที่ ๒ บริเวณสะพานวัดเขาโบสถ์ หมู่ที่ ๗	จำนวน ๑ เครื่อง
จุดที่ ๓ บริเวณวัดทับมา ถนนสาย ๓๖ หมู่ที่ ๔	จำนวน ๑ เครื่อง
จุดที่ ๔ บริเวณปากคลองทับมา หมู่ที่ ๓	จำนวน ๑ เครื่อง

๑.๑.๒ กรณี เมื่อเกิดอุทกภัย ๑๒ จุด

พื้นที่เทศบาลตำบลทับมา

จุดที่ ๑ บริเวณหมู่บ้านสวนแก้ว หมู่ ๓	จำนวน ๒ เครื่อง
จุดที่ ๒ บริเวณหมู่บ้านโมเดิร์นซิตี้ หมู่ ๓	จำนวน ๒ เครื่อง
จุดที่ ๓ บริเวณหมู่บ้านศักดิ์ทิพย์ หมู่ ๒	จำนวน ๒ เครื่อง
จุดที่ ๔ บริเวณคลองกิ้ว หมู่ ๒	จำนวน ๒ เครื่อง
จุดที่ ๕ บริเวณร้านอาหารต้นทางรัก หมู่ ๒	จำนวน ๓ เครื่อง

พื้นที่เทศบาลตำบลเชิงเนิน

จุดที่ ๑ บริเวณหลังโรงเรียนกวงฮิว ถนนสายกระป๋อม ๑	จำนวน ๑ เครื่อง
จุดที่ ๒ บริเวณหมู่บ้านศักดิ์ทิพย์	จำนวน ๑ เครื่อง

พื้นที่เทศบาลตำบลเนินพระ

จุดที่ ๑ บริเวณหมู่บ้านโชคดีวิลเลจ หมู่ที่ ๑	จำนวน ๒ เครื่อง
จุดที่ ๒ บริเวณหลังโรงพยาบาลกรุงเทพระยอง หมู่ ๒	จำนวน ๑ เครื่อง
จุดที่ ๓ บริเวณซอยสะพานแดง	จำนวน ๑ เครื่อง

๒) การเปิดหรือปิดประตูระบายน้ำ จำนวน ๕ จุด

พื้นที่เทศบาลตำบลทับมา

จุดที่ ๑ บริเวณฝายเขาโบสถ์ หมู่ที่ ๗
จุดที่ ๒ บริเวณฝายบ้านลูกสาวกำนัน หมู่ที่ ๗
จุดที่ ๓ บริเวณหลังตลาดนัดชุมชนเสา บ้านสอ หมู่ที่ ๗
จุดที่ ๔ บริเวณฝายวัดทับมา หมู่ที่ ๔
จุดที่ ๕ บริเวณฝายหลังหมู่บ้านแดนใหม่ หมู่ ๓
จุด ๖ สถานีสูบน้ำหนองโพรง ม. ๒

พื้นที่เทศบาลตำบลเชิงเนิน

จุดที่ ๑ บริเวณสถานีสูบน้ำคลองทับมา หมู่ ๕
จุดที่ ๒ บริเวณประตูระบายน้ำคลองทับมา หมู่ ๔,๕

๓) จุดรับทราย และกระสอบทราย

พื้นที่เทศบาลตำบลทับมา

จุดที่ ๑ บริเวณหน้าสำนักงานเทศบาลตำบลทับมา หมู่ที่ ๔ ตำบลทับมา
จุดที่ ๒ บริเวณศาลากลางเอนกประสงค์หนองมะหาด หมู่ที่ ๓ ตำบลทับมา
จุดที่ ๓ บริเวณศาลายางเอนบ้านแหลมมะขาม หมู่ที่ ๒ ตำบลทับมา
จุดที่ ๔ บริเวณห้างสรรพสินค้าแม่โคโร หมู่ที่ ๓ ตำบลทับมา

พื้นที่เทศบาลตำบลเชิงเนิน

จุดที่ ๑ บริเวณหลังโรงเรียนกวางฮั่ว ถนนสายกระป้อม ๑

จุดที่ ๒ บริเวณหมู่บ้านศักดิ์ทิพย์

พื้นที่เทศบาลตำบลเนินพระ

จุดที่ ๑ บริเวณสำนักงานเทศบาลตำบลเนินพระ (หลังเก่า)

จุดที่ ๒ บริเวณหมู่บ้านโชคดี

จุดที่ ๓ บริเวณหมู่บ้านโมเดิร์นซิตี

จุดที่ ๔ บริเวณหมู่บ้านกรุงไทย ๑

๓.๑.๔ โครงสร้างการปฏิบัติงาน (ผู้รับผิดชอบและหน่วยปฏิบัติ)

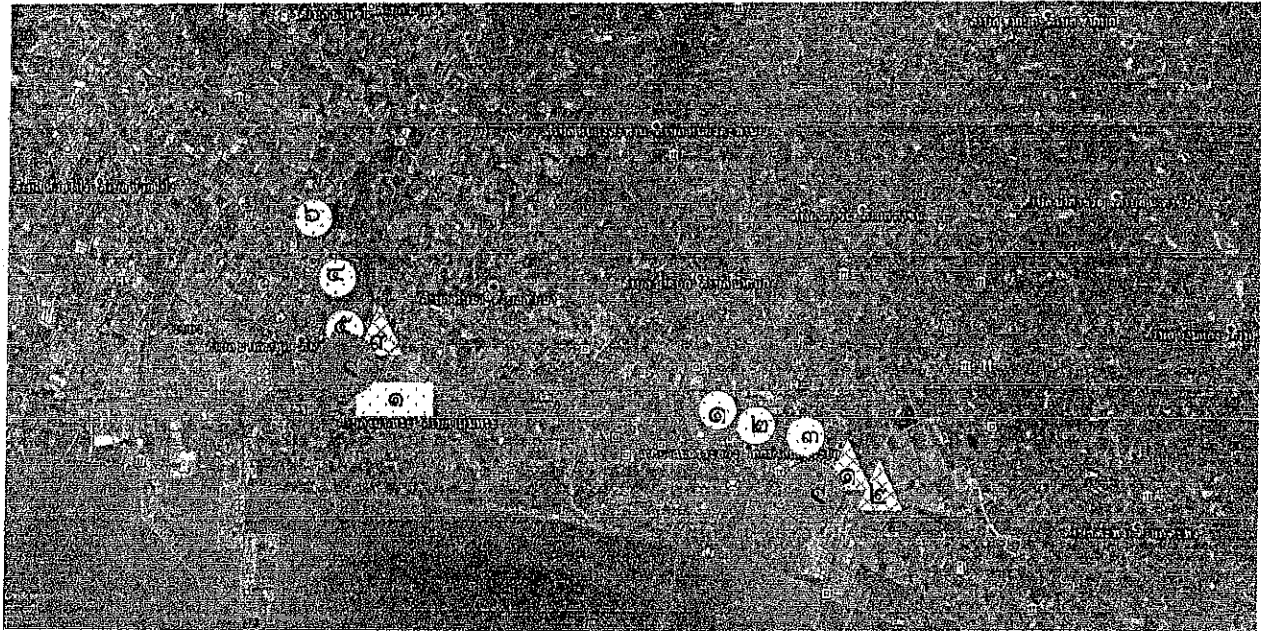





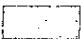
๓.๑.๕ การสนับสนุน

พื้นที่ปฏิบัติงานที่ ๒
(เทศบาลนครระยอง และเทศบาลเมืองมาบตาพุด)

- (๑) วัตถุประสงค์และขอบเขตการดำเนินการ
- ๑) การติดตั้งเครื่องสูบน้ำ จำนวน ๗ เครื่อง
 - ๒) การเปิดหรือปิดประตูระบายน้ำ จำนวน ๑ จุด
 - ๓) การดำเนินการให้แล้วเสร็จ ภายใน ๓ วัน ตั้งแต่วันที่จังหวัดระยอง โดย “ศูนย์ประสานการปฏิบัติ” (สำนักงานป้องกันและบรรเทาสาธารณภัยจังหวัดระยอง) แจ้งให้ดำเนินการ
- (๒) แผนที่ปฏิบัติงาน

แผนที่



-  จุดระดมพล (เครื่องจักร/กำลังพล)
-  จุดรับวัสดุ ทRAY/กระสอบทราย
-  จุดติดตั้งเครื่องสูบน้ำ
-  จุดเปิด/ปิดประตูระบายน้ำ

๓.๑.๖ การแบ่งพื้นที่ปฏิบัติงาน

(๑) เพื่อความรวดเร็วในการดำเนินการให้แล้วเสร็จ ภายใน ๓ วัน จึงได้แบ่งจุดดำเนินการ ดังนี้

๑) การติดตั้งเครื่องสูบน้ำ จำนวน ๖ จุด

๑.๑.๑ กรณีคาดว่าจะเกิดอุทกภัย

พื้นที่เทศบาลนครระยอง

จุดที่ ๑ บริเวณถนนจันทอุดม	จำนวน ๑ เครื่อง
จุดที่ ๒ บริเวณหลังวัดป่าประดู่	จำนวน ๑ เครื่อง
จุดที่ ๓ บริเวณตลาดเสรี	จำนวน ๑ เครื่อง

พื้นที่เทศบาลเมืองมาบตาพุด

จุดที่ ๑ บริเวณโรงเรียนอนุบาลสมณีวรรณ	จำนวน ๒ เครื่อง
จุดที่ ๒ บริเวณตลาดลาว	จำนวน ๑ เครื่อง
จุดที่ ๓ บริเวณตลาดลานปูน	จำนวน ๑ เครื่อง

๑.๑.๒ กรณี เมื่อเกิดอุทกภัย ๗ จุด

พื้นที่เทศบาลนครระยอง

จุดที่ ๑ บริเวณถนนจันทอุดม	จำนวน ๑ เครื่อง
จุดที่ ๒ บริเวณหลังวัดป่าประดู่	จำนวน ๑ เครื่อง
จุดที่ ๓ บริเวณตลาดเสรี	จำนวน ๑ เครื่อง

พื้นที่เทศบาลเมืองมาบตาพุด

จุดที่ ๑ บริเวณโรงเรียนอนุบาลสมณีวรรณ	จำนวน ๒ เครื่อง
จุดที่ ๒ บริเวณตลาดลาว	จำนวน ๑ เครื่อง
จุดที่ ๓ บริเวณตลาดลานปูน	จำนวน ๑ เครื่อง

๒) การเปิดหรือปิดประตูระบายน้ำ จำนวน ๑ จุด

พื้นที่เทศบาลเมืองมาบตาพุด

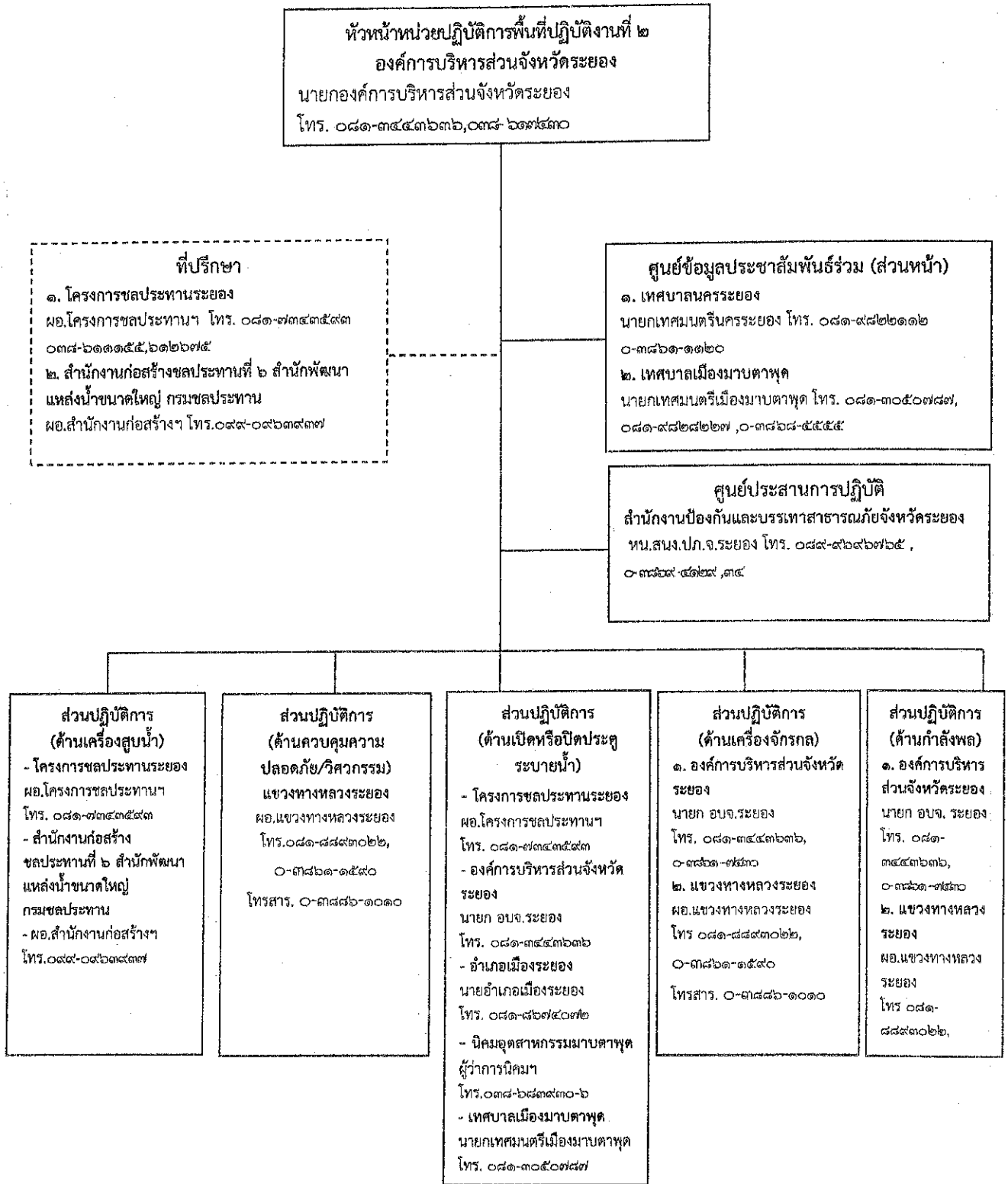
จุดที่ ๑ บริเวณฝายคลองน้ำหุ ชุมชนคลองน้ำหุ

๓) จุดรับทราย และกระสอบทราย

พื้นที่เทศบาลนครระยองจุดที่ ๑ บริเวณงานป้องกันและบรรเทาสาธารณภัย เทศบาลนครระยอง
จุดที่ ๒ บริเวณเรือนเพาะชำ สองพี่น้องพื้นที่เทศบาลเมืองมาบตาพุด

จุดที่ ๑ บริเวณเทศบาลเมืองมาบตาพุด

๓.๑.๗ โครงสร้างการปฏิบัติงาน (ผู้รับผิดชอบและหน่วยปฏิบัติ)



๓.๒ การเตรียมความพร้อม

๓.๒.๑การเตรียมความพร้อมกำลังพล เจ้าหน้าที่ เครื่องจักรกลสาธารณภัย ของหน่วยงานทั้ง หน่วยงานพลเรือน ทหาร ตำรวจ องค์กรปกครองส่วนท้องถิ่น ภาคเอกชน มูลนิธิ/องค์กรการกุศล การติดตาม สถานการณ์

๓.๒.๒การแจ้งเตือนภัย ให้ติดตามสภาวะอากาศ ปริมาณฝน ช่องทางการแจ้งเตือน และการ ประชาสัมพันธ์สร้างการรับรู้

ก. ระดับการแจ้งเตือนภัย (๕ ระดับ ตามแผน ปภ.ชาติ พ.ศ. ๒๕๕๘) มอบหมายหน่วยงาน รับผิดชอบทำหน้าที่ในการแจ้งเตือนภัยระดับจังหวัด อำเภอ และองค์กรปกครองส่วนท้องถิ่น

ข. กระบวนการแจ้งเตือนภัย (๔ กระบวนการ ตามแผน ปภ. ชาติ) (กำหนดส่วนราชการ ในพื้นที่รับผิดชอบแต่ละกระบวนการรวมถึงการส่งต่อข้อมูลและสร้างการรับรู้ ทั้งในแนวระนาบ และ แนวตั้ง รวมถึงการกระจายข่าวสารการแจ้งเตือนภัยไปยัง ชุมชน หมู่บ้าน ตำบล ผ่านหอกระจายข่าว รถกระจายเสียง สถานีวิทยุกระจายเสียง วิทยุชุมชน เคเบิลทีวีท้องถิ่น Social Medie Facebook Line)

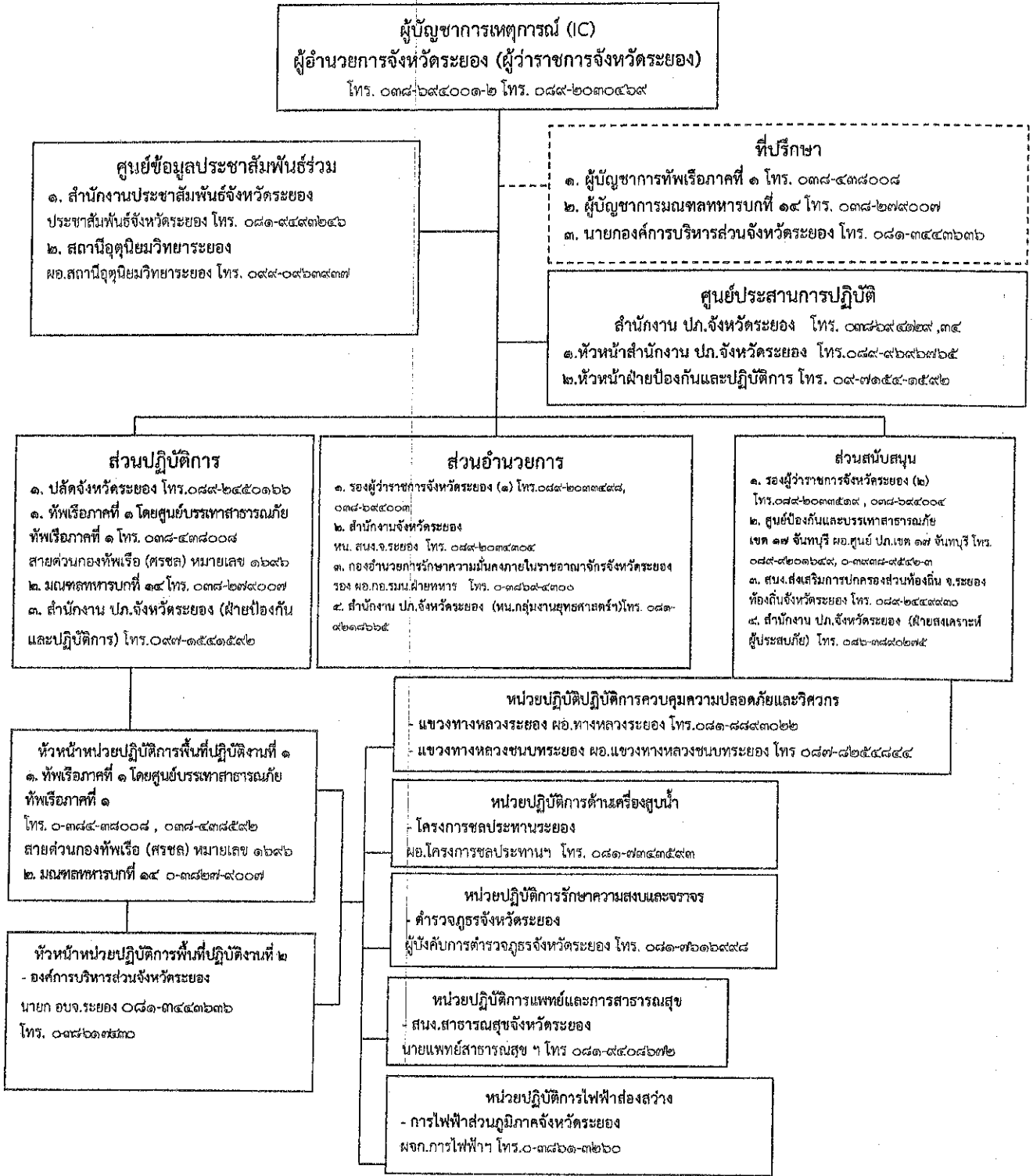
๓.๓ การจัดการในภาวะฉุกเฉิน เมื่อเกิดสถานการณ์อุทกภัยให้จัดตั้งศูนย์บัญชาการเหตุการณ์จังหวัด/ อำเภอ/องค์กรปกครองส่วนท้องถิ่น (จัดทำแผนผังโครงสร้างฯ ขั้นตอนการปฏิบัติและหน่วยงานรับผิดชอบ)

๓.๓.๑กำลังพล แบ่งพื้นที่ความรับผิดชอบของหน่วยทหารในพื้นที่ (หน่วยไหนรับผิดชอบอำเภอใด) การขอรับการสนับสนุนกำลังพล การจัดทำรายชื่อหน่วยทหารติดต่อประสานงาน ขั้นตอน รายละเอียดการ ประสานงาน

๓.๓.๒การปฏิบัติร่วมกับภาคประชาสังคม และองค์กรการสาธารณกุศล การแบ่งพื้นที่รับผิดชอบให้กับ มูลนิธิ/องค์กรการกุศล จัดทำขั้นตอนการปฏิบัติงาน รายชื่อองค์กรการสาธารณกุศล มูลนิธิ สมาคม และ องค์กร ปกครองส่วนท้องถิ่น ที่มีชุดกู้ชีพ กู้ภัย ประเภท จำนวน อุปกรณ์พิเศษ ฯลฯ อาจเพิ่มเติมเป็นตารางใน ภาคผนวก)

โครงสร้างระบบบัญชาการเหตุการณ์ (Incident Command System: ICS)

ตามแผนปฏิบัติการจัดการในภาวะฉุกเฉิน ชั้นที่ ๒



๓.๓.๓การจัดตั้งศูนย์พักพิงชั่วคราว หากเกิดสถานการณ์รุนแรง ให้อพยพผู้ประสบภัยไปยังศูนย์พักพิงชั่วคราว โดยมอบหมาย พมจ. เป็นหน่วยรับผิดชอบ

(๑) จัดทำเส้นทาง การอพยพ ยานพาหนะที่ใช้

(๒) จุดอพยพ จุดปลอดภัย ที่พักพิงชั่วคราว

ลำดับ	อำเภอ	ที่ตั้ง	รองรับผู้อพยพ จำนวน (คน)	อุปกรณ์อำนวยความสะดวก เบื้องต้น	รายชื่อ ผู้ติดต่อประสานงาน	หมายเลข โทรศัพท์
๑.	เมืองระยอง	ศูนย์ราชการจังหวัด ระยอง	๑,๐๐๐ คน	ไฟฟ้า น้ำประปา ห้องน้ำ ๓๐ ห้อง	สำนักงานพัฒนาสังคม และความมั่นคงของ มนุษย์จังหวัดระยอง	๐ ๓๘๖๙ ๔๐๗๓
๒.	เมืองระยอง	สนามกีฬาากลางจังหวัด ระยอง	๒,๐๐๐ คน	ไฟฟ้า น้ำประปา ห้องน้ำ ๓๐ ห้อง	นายมงคล เอกสุวรรณ	๐๘-๓๐๕๑- ๑๙๕๑
๓.	เมืองระยอง	ศูนย์การเรียนรู้ เครือข่ายชุมชน IRPC (housing)	๑,๕๐๐ คน	ที่นอน หมอน พัด ลม มุ้ง ไฟฟ้า น้ำประปา ห้องน้ำ ๓๓ ห้อง	นายรุติพงศ์ ทิพย์พิมพ์วงศ์	๐๘-๖๘๓๗- ๕๗๙๙
๔.	บ้านฉาง	สนามกีฬาเทศบาล เมืองบ้านฉาง	๒,๐๐๐ คน	ไฟฟ้า น้ำประปา ห้องน้ำ ๒๐ ห้อง	นายไพโรจน์ เรืองสุระกิจ	๐๘-๗๙๓๓- ๙๑๔๘
๕.	ปลวกแดง	ที่ทำการผู้ใหญ่บ้านชัย ยา เงินท้วม	๑,๐๐๐ คน	ไฟฟ้า น้ำประปา ห้องน้ำ ๒๐ ห้อง	นายชัยยา เงินท้วม	๐๘-๑๓๗๗- ๓๒๖๘
๖.	แกลง	ที่ว่าการอำเภอแกลง	๑,๕๐๐ คน	ไฟฟ้า น้ำประปา ห้องน้ำ ๓๐ ห้อง	นายอำเภอแกลง	๐๘-๑๓๗๕- ๔๘๐๙
๗.	แกลง	สนามกีฬาเทศบาล ตำบลเมืองแกลง	๒,๐๐๐ คน	ไฟฟ้า น้ำประปา ห้องน้ำ ๔๐ ห้อง	นายกเทศมนตรีตำบล เมืองแกลง	๐๘-๓๑๑๘- ๑๒๓๔
๘.	บ้านค่าย	ที่ว่าการอำเภอบ้าน ค่าย	๑,๐๐๐ คน	ไฟฟ้า น้ำประปา ห้องน้ำ ๓๐ ห้อง	นายอำเภอบ้านค่าย	๐๖-๓๙๐๓- ๕๖๐๓
๙.	นิคมพัฒนา	ที่ว่าการอำเภอนิคม พัฒนา	๒,๐๐๐ คน	ไฟฟ้า น้ำประปา ห้องน้ำ ๓๐ ห้อง	นายอำเภอนิคมพัฒนา	๐๘-๐๖๔๕- ๙๒๔๑
๑๐.	นิคมพัฒนา	มายอง โอท็อป	๑,๐๐๐ คน	ไฟฟ้า น้ำประปา ห้องน้ำ ๓๐ ห้อง	นายกองค์การบริหาร ส่วนจังหวัดระยอง	๐๙-๒๐๖๖- ๒๗๘๙
๑๑.	วังจันทร์	ที่ว่าการอำเภอวังจันทร์	๑,๕๐๐ คน	ไฟฟ้า น้ำประปา ห้องน้ำ ๓๐ ห้อง	นายอำเภอวังจันทร์	๐๘-๙๒๐๕- ๑๗๖๔
๑๒.	วังจันทร์	เทศบาลตำบลชุมแสง	๕๐๐ คน	ไฟฟ้า น้ำประปา ห้องน้ำ ๒๐ ห้อง	นายกเทศมนตรีตำบล ชุมแสง	๐๘-๙๒๔๖- ๑๑๒๗
๑๓.	เขาชะเมา	ที่ว่าการอำเภอเขาชะ เมา	๑,๕๐๐ คน	ไฟฟ้า น้ำประปา ห้องน้ำ ๓๐ ห้อง	นายอำเภอเขาชะเมา	๐๘-๙๒๔- ๘๙๕๒๕
รวมทั้งสิ้น			๑๘,๗๐๐ คน			

๓.๓.๔ การดูแลรักษาสถานที่สำคัญที่ตั้งอยู่ในพื้นที่เสี่ยงอุทกภัย ให้มีความสำคัญกับสถานที่สำคัญ เช่น ท่าอากาศยาน โรงพยาบาล สิ่งสาธารณูปโภค (ประปา ไฟฟ้า) สถานที่ราชการ เป็นลำดับแรก

๓.๓.๕ การประชาสัมพันธ์ในภาวะฉุกเฉิน โดยประชาสัมพันธ์ให้ประชาชนรับทราบนโยบายและแนวทางการดำเนินการของรัฐบาล การดำเนินการของจังหวัดอย่างต่อเนื่อง เพื่อป้องกันการเผยแพร่ข่าวสารในทางลบ และให้เพิ่มช่องทางการประชาสัมพันธ์ในสื่อสังคมออนไลน์ (Social Media)

๓.๓.๖ การรักษาความปลอดภัย ให้จัดเจ้าหน้าที่ตำรวจ อาสาสมัครติดถนน รักษาความปลอดภัยในการรักษาความสงบเรียบร้อย อาชญากรรม และความมั่นคง

๔. การบรรเทาทุกข์

ก. การซ่อมแซมบ้านเรือนที่ประสบภัย พิจารณามอบหมายให้ส่วนราชการที่เกี่ยวข้อง องค์กรปกครองส่วนท้องถิ่น มูลนิธิ หน่วยทหาร ตำรวจ วิทยาลัยอาชีวศึกษา และสำนักงานส่งเสริมการศึกษานอกระบบและการศึกษาตามอัธยาศัย (กศน.) ดำเนินการซ่อมแซมบ้านเรือนที่ได้รับความเสียหาย โดยให้ปฏิบัติตามระเบียบหลักเกณฑ์ และกฎหมายที่เกี่ยวข้อง

ข. การแจกจ่ายถุงยังชีพ ให้จังหวัด/อำเภอเป็นศูนย์กลางในการช่วยเหลือผู้ประสบภัย และจัดทำแผนการแจกจ่ายถุงยังชีพให้สอดคล้องกับพื้นที่ จำนวนผู้ประสบภัย เพื่อให้การแจกจ่ายเป็นไปอย่างทั่วถึงและเป็นธรรม ป้องกันไม่ให้เกิดความซ้ำซ้อน

ค. การฟื้นฟูสิ่งสาธารณประโยชน์ ปฏิบัติตามกฎหมาย ระเบียบ และหลักเกณฑ์ที่เกี่ยวข้อง

ง. ด้านการแพทย์และสาธารณสุข ให้สาธารณสุขจังหวัดเตรียมความพร้อมในการให้ความช่วยเหลือและดูแลผู้ป่วยที่ได้รับผลกระทบ

๕. การสนับสนุน

๕.๑ งบประมาณของหน่วยงาน และองค์กรปกครองส่วนท้องถิ่น

๕.๒ งบประมาณจากเงินอุดหนุนราชการตามระเบียบกระทรวงการคลังฯ

๕.๓ การสนับสนุนสิ่งของ เงินบริจาค มูลนิธิราชประชานุเคราะห์ สภากาชาด ภาคเอกชน และภาคประชาชน

๖. การสื่อสาร โทรคนาคม และการติดต่อประสานงาน

๖.๑ ผังการติดต่อสื่อสาร หมายเลขการประสานงาน (ภาคผนวก)

๖.๒ การดูแลระบบโทรคมนาคมให้สามารถใช้งานได้ตลอด ๒๔ ชั่วโมง และการกู้คืนหากได้รับผลกระทบ

ลงนาม



ผู้เสนอแผน

(นายชนทร ศรีนาค)

หัวหน้าสำนักงานป้องกันและบรรเทาสาธารณภัยจังหวัดระยอง

กรรมการและเลขานุการกองอำนวยการป้องกันและบรรเทาสาธารณภัยจังหวัดระยอง

ลงนาม



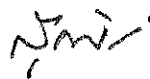
ผู้ให้ความเห็นชอบ

(นายธีรวัฒน์ สุดสุข)

รองผู้ว่าราชการจังหวัดระยอง

รองผู้อำนวยการกองอำนวยการป้องกันและบรรเทาสาธารณภัยจังหวัดระยอง

ลงนาม



ผู้อนุมัติแผน

(นายสุรศักดิ์ เจริญศิริโชติ)

ผู้ว่าราชการจังหวัดระยอง

ผู้อำนวยการกองอำนวยการป้องกันและบรรเทาสาธารณภัยจังหวัดระยอง

ภาคผนวก

ภาคผนวก ก. การแบ่งจัดสรรเครื่องมืออุปกรณ์และทรัพยากรในการจัดการสาธารณภัย
บัญชีเครื่องจักรกล

ลำดับ	หน่วยงาน	เครื่องจักรกล	จำนวน	หน่วยนับ	ผู้ประสานงาน	โทร.
๑.	ศูนย์ ปก. เขต ๑๗ จันทบุรี	เครื่องสูบน้ำ	๔	เครื่อง	นายสัญญา นามิ	๐๘-๙๙๒๐-๑๖๔๙
		รถบรรทุกเทท้าย ๖ ล้อ	๔	คัน		
		รถบรรทุกขนาดใหญ่ ๖ คัน ๖ ล้อ	๒	คัน		
		เรือท้องแบน	๓๐	ลำ		
๒.	แขวงทางหลวงชนบทระยอง	รถขุดไฮดรอลิก (JCB)	๒	คัน	นายมงคล สุคนธ์	๐๘-๑๘๓๔-๑๖๔๖
		รถบรรทุก ๖ ล้อ	๒	คัน		
๓.	โครงการชลประทานระยอง	เครื่องผลักดันน้ำ	๒	เครื่อง	นายประสาน พญาชาติ	๐๘-๑๑๓๔-๓๕๙๓,๐-๓๘๖๓-๑๑๕๕
		รถขุดไฮดรอลิก (JCB)	๑	คัน		
		รถบรรทุก ๖ ล้อ	๒	คัน		
		เครื่องสูบน้ำ	๑๐	ตัว		
๔.	สำนักงานก่อสร้างชลประทานที่ ๒ สำนักพัฒนาแหล่งน้ำขนาดใหญ่ กรมชลประทาน	รถขุดไฮดรอลิก (JCB)	๑	คัน	นายปกครอง สุดใจนาค	๐๙-๙๐๙๖-๓๙๓๗
		รถบรรทุก ๖ ล้อ	๒	คัน		
๕.	เทศบาลตำบลทับมา	เครื่องสูบน้ำ	๔	ตัว	น.ส.เรวีญา ขจิตนดิธรรม	๐๘-๙๙๗๖๖-๑๑๙
		รถขุดไฮดรอลิก (JCB)	๑	คัน		
		รถบรรทุก ๖ ล้อ	๓	คัน		
๖.	เทศบาลตำบลเชิงเนิน	เครื่องสูบน้ำ	๑๐	ตัว	นายเดช ผินเจริญ	๐๘-๓๑๑๐๖-๗๖๘
		รถขุดไฮดรอลิก (JCB)	๑	คัน		
๗.	เทศบาลตำบลเนินพระ	รถขุดไฮดรอลิก (JCB)	๑	คัน	นายบุญธรรม ชื่อประเสริฐ	๐๘-๖๑๕๑๐-๒๒๐
		รถกระเช้าไฮดรอลิก	๒	คัน		
๘.	ทัพเรือภาคที่ ๑ โดยศูนย์บรรเทาสาธารณภัย ทัพเรือภาคที่ ๑ กองทัพเรือ	รถบรรทุก ๖ ล้อ	๕	คัน	น.ท.สากล มณีवाल	๐๘-๖๕๐๖-๖๓๑๐
๙.	มณฑลทหารบกที่ ๑๔	รถบรรทุก ๖ ล้อ	๓	คัน	พ.อ.บริติ ภูมิภักดิ์	๐๘๑-๓๗๘๖๖๙๓
					ร.ต.รามศ เทียรแก้ว	๐๘๑-๔๒๖๑๕๖๕
					น.ท.พูนศักดิ์ บัวเนียม (ร.น.)	๐๘๙-๘๗๖๕๘๓๗

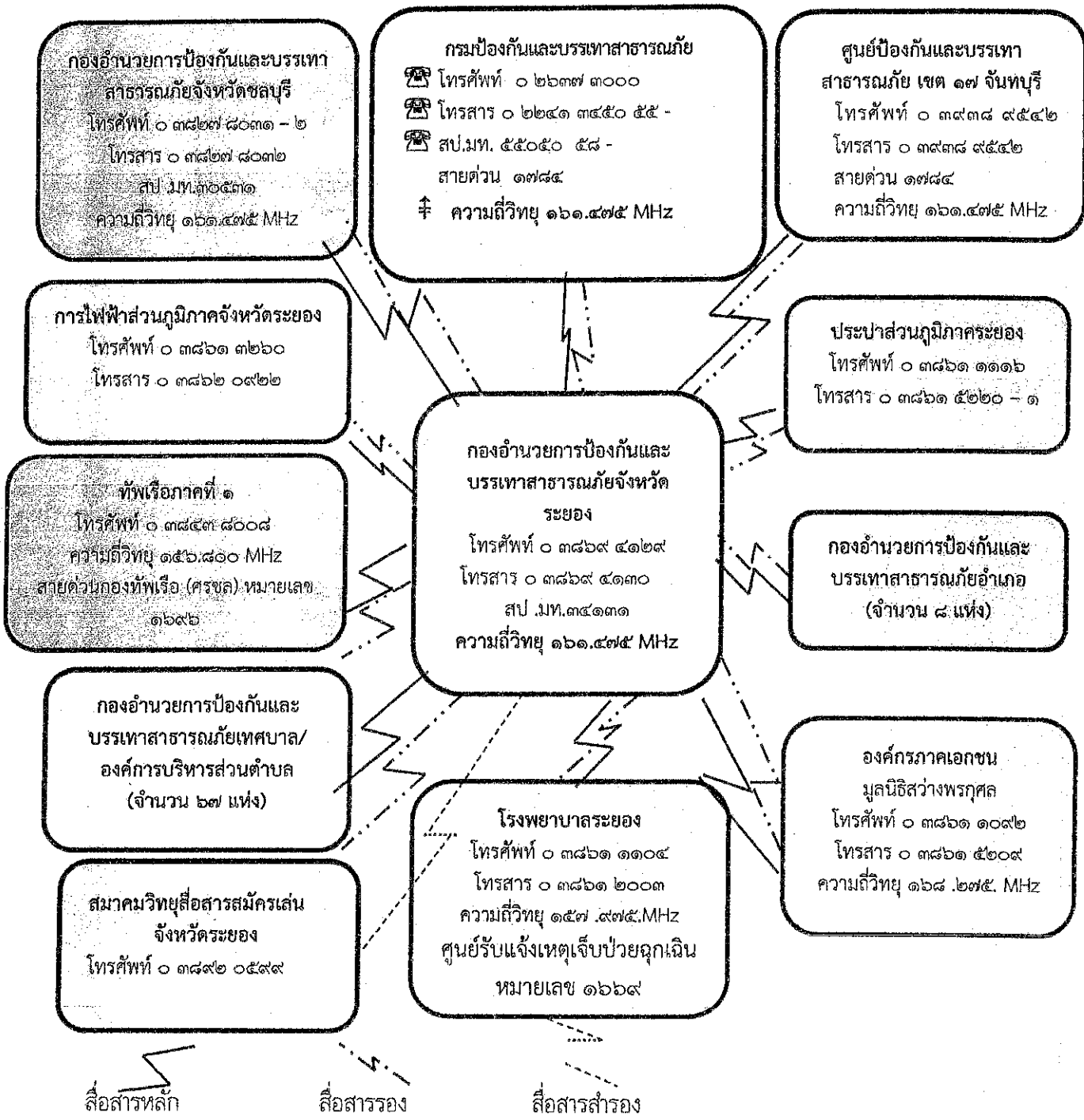
ภาคผนวก ข. บัญชีกำลังพล

ลำดับ	หน่วยงาน	จำนวน	หน่วยนับ	ผู้ประสานงาน	โทร.
๑.	ทัพเรือภาคที่ ๑ โดยศูนย์บรรเทาสาธารณภัย ทัพเรือภาคที่ ๑ กองทัพเรือ	๑๕๐	คน	น.ท.สากล มณีเนวล	๐๘-๖๕๐๖-๖๓๑๐
๒.	มณฑลทหารบกที่ ๑๔	๑๕๐	คน	พ.อ.ปรีดี กุมภีรัตน์ ร.ต.รามศ เพ็ชรภักดิ์ น.ท.พูนศักดิ์ บัวเนียม (ร.น.)	๐๘๑-๓๗๘๖๑๓ ๐๘๑-๔๒๖๑๕๖๕ ๐๘๙-๘๗๖๕๘๗๗
๓.	กองพันทหารราบที่ ๖	๙๐	คน	น.ต.เอกลักษณ์ ทองอ่อน	๐๘-๖๓๓๙-๗๒๘๙
๔.	กองพันทหารราบที่ ๗	๖๐	คน	น.ท.จักรมรงค์ เชนนธิ	๐๓๘-๖๕๕๐๐๑-๓
๕.	ศูนย์ ปก. เขต ๑๗ จันทบุรี	๑๙	คน	นายสัญญา นามิ	๐๘-๙๕๒๐-๑๖๕๙
๖.	ตำรวจภูธรจังหวัดระยอง	๕๐	คน	พล.ต.ต.ไตรศุล เนียมทรัพย์	๐๘๑-๗๖๑๖๙๙๙ , ๐-๓๘๖๑-๒๒๒๗
๗.	แขวงทางหลวงชนบทระยอง	๒๐	คน	นายมงคล สุภนัตร์	๐๘-๑๘๓๕-๓๖๙๖
๘.	โครงการชลประทานระยอง	๑๕	คน	นายประสาน พุฒาชาติ	๐๘-๑๗๗๔-๓๕๕๓
๙.	เทศบาลตำบลทับมา	๓๐	คน	น.ส.เรวีญา ขจิตเนติธรรม	๐๘-๙๔๗๗๐-๑๑๙
๑๐.	เทศบาลตำบลเชิงเนิน	๒๐	คน	นายเศษชัย ผิมาเจริญ	๐๘-๓๑๑๐๖-๗๖๘
๑๑.	เทศบาลตำบลเนินพระ	๒๐	คน	นายบุญธรรม ชื้อประเสริฐ	๐๘-๖๑๕๕๑-๒๒๐
๑๒.	กองบังคับการกองอาสารักษาดินแดนจังหวัดระยอง	๕๐	คน	นายวิจิตร พาพลงาม	๐๘-๑๓๗๒๓-๔๘๔
๑๓.	อาสาสมัครป้องกันภัยฝ่ายพลเรือนจังหวัดระยอง	๑๐๐	คน	นายกรี ไพรสี	๐๘๑-๔๔๕๒-๖๓๘

ภาคผนวก ค. การเตรียมความพร้อมด้านการสื่อสารและโทรคมนาคม

ระบบสื่อสารและโทรคมนาคมจึงเป็นหัวใจสำคัญต่อการดำเนินการด้านสาธารณสุขที่จะเชื่อมกระบวนการปฏิบัติงาน เช่น การสั่งการ การควบคุม การแจ้งเตือน และการประชาสัมพันธ์ เพื่อให้เกิดความเข้าใจ ในการปฏิบัติที่ตรงกัน อันจะนำไปสู่การปฏิบัติงานที่มีประสิทธิภาพ รวดเร็ว และทันต่อสถานการณ์ โดยจังหวัดได้มีการเตรียมความพร้อมด้านการสื่อสารและโทรคมนาคม ดังนี้

แผนภูมิ การสื่อสารหลัก/รอง/สำรอง ในการป้องกันและบรรเทาสาธารณภัยจังหวัดระยอง



ภาคผนวก ง. การอพยพ

(๑) เมื่อคาดว่าจะเกิดสาธารณภัยขึ้นในท้องที่ใด ผู้อำนวยการจังหวัดดำเนินการแจ้งเตือนอำเภอ และองค์กรปกครองส่วนท้องถิ่น ให้เตรียมพร้อมรับสถานการณ์และเตรียมการอพยพประชาชนในกรณีที่เป็นไปตามแผนการอพยพ

(๒) การเตรียมการอพยพ

(๒.๑) การจัดทำแผนอพยพ ให้กำหนดรายละเอียดดังนี้

(๒.๑.๑) สำรวจและจัดทำบัญชีจำนวนผู้อพยพไว้ล่วงหน้า โดยแยกประเภทตามลำดับความเร่งด่วน

(๒.๑.๒) กำหนดเขตพื้นที่รวมพลและพื้นที่รองรับการอพยพไว้ โดยแน่นอน

(๒.๑.๓) กำหนดเจ้าหน้าที่ดำเนินการอพยพไว้ล่วงหน้า โดยระบุหน้าที่ความรับผิดชอบไว้ให้ชัดเจน

(๒.๑.๔) สำรวจยานพาหนะ น้ำมันเชื้อเพลิงตลอดจนระบบการสื่อสารสำหรับการอพยพ

(๒.๑.๕) กำหนดเส้นทางอพยพหลัก และเส้นทางรองที่ชัดเจน

(๒.๑.๖) กำหนดสถานที่ปลอดภัยเป็นพื้นที่รองรับการอพยพ

(๒.๑.๗) กำหนดระเบียบปฏิบัติในการรักษาความปลอดภัยและความสงบเรียบร้อยในการอพยพการอยู่อาศัยในพื้นที่รองรับการอพยพตลอดจนการอพยพกลับ

(๒.๑.๘) ให้ความช่วยเหลือ และบริการในการดำรงชีพ และระบบสุขภาพลักษณะตามสมควร

(๒.๑.๙) จัดให้มีสิ่งสาธารณูปโภค และสิ่งอำนวยความสะดวกเพิ่มเติมตลอดจนร่างระเบียบในการควบคุมการใช้สิ่งเหล่านี้

(๒.๑.๑๐) ให้แบ่งการปกครองในพื้นที่อพยพออกเป็นกลุ่ม และให้จัดทำทะเบียนและจัดระเบียบการปกครอง

(๒.๒) ให้จัดแบ่งประเภทของบุคคลตามลำดับเร่งด่วน ดังนี้

(๒.๒.๑) ผู้ป่วยทุพพลภาพ คนพิการ ผู้สูงอายุ เด็ก และสตรีตามลำดับ

(๒.๒.๒) บุคคลหรือประชาชนทั่วไปที่ไม่มีความจำเป็นในการปฏิบัติการในพื้นที่

(๒.๓) การจัดเตรียมพื้นที่รองรับการอพยพไว้ล่วงหน้าให้เป็นตามลักษณะความจำเป็น ดังนี้

(๒.๓.๑) ต้องห่างจากพื้นที่อันตราย

(๒.๓.๒) ต้องไม่กีดขวางหรือเหนี่ยวรั้งการปฏิบัติการ

(๒.๓.๓) เป็นพื้นที่ที่สามารถจัดการด้านสุขภาพได้

(๒.๓.๔) มีความสะดวกในเส้นทางคมนาคม

(๒.๓.๕) มีสิ่งอำนวยความสะดวกและระบบสาธารณูปโภคตามสมควร

(๓) การจัดระเบียบสถานที่อพยพและการอำนวยความสะดวก

(๓.๑) การจัดระเบียบสถานที่อพยพ

(๓.๑.๑) ควรมีการประสานงานล่วงหน้ากับหน่วยงานที่เป็นเจ้าของสถานที่และพื้นที่ปลอดภัยสำหรับการอพยพและควรจัดพื้นที่ให้เหมาะสมกับจำนวนประชากรที่อพยพ หากพื้นที่ไม่เพียงพอต่อจำนวนประชากรให้จัดหาสถานที่ปลอดภัยแห่งอื่นไว้รองรับ โดยพิจารณาจากฐานข้อมูลประชากรในชุมชนหรือหมู่บ้านพื้นที่เสี่ยงภัย

(๓.๑.๒) ควรจัดกำลังส่วนหนึ่งทำความสะอาดสถานที่ที่ใช้สำหรับการอพยพให้
ถูกสุขลักษณะ

(๓.๑.๓) ควรจัดเตรียมระบบสาธารณูปโภคพื้นฐานในสถานที่ปลอดภัยหรือ
สถานที่อพยพให้แก่ผู้อพยพตามสมควร

(๓.๑.๔) ควรจัดระเบียบพื้นที่อพยพ โดยแบ่งพื้นที่ให้เป็นสัดส่วน เป็นกลุ่ม
ครอบครัวหรือกลุ่มชุมชน เพื่อเกิดความสะดวกในการส่งเคราะห์ผู้ประสบภัยและการสื่อสาร

(๓.๒) การอำนวยความสะดวก

(๓.๒.๑) ควรจัดระเบียบเวรยามในการรักษาความสงบเรียบร้อยตาม
ความเหมาะสมโดยประสานงานขอกำลังเจ้าหน้าที่ตำรวจและอาสาสมัคร

(๓.๒.๒) ควรให้การสนับสนุนในการดำเนินการรักษาความปลอดภัยในเขตพื้นที่
รองรับการอพยพ

(๔) การดูแลความปลอดภัยบ้านเรือนของผู้อพยพ

กองอำนวยการป้องกันและบรรเทาสาธารณภัยในเขตพื้นที่ จัดเจ้าหน้าที่ประสานงานกับ
เจ้าหน้าที่ตำรวจในพื้นที่เพื่อจัดกำลังสายตรวจไปดูแลบ้านเรือนของผู้อพยพเป็นระยะๆ หากกำลังเจ้าหน้าที่
ตำรวจไม่เพียงพอให้ประสานขอกำลังสนับสนุนจากหน่วยอาสาสมัครป้องกันภัยฝ่ายพลเรือน (อปพร.) หรือ
จัดหาอาสาสมัครจากประชาชน

(๕) การแจ้งความเคลื่อนไหวของสถานการณ์

(๕.๑) ควรมีการติดตามความเคลื่อนไหวของสถานการณ์การเกิดสาธารณภัย อย่างใกล้ชิด
และต่อเนื่องจากทุกสื่อและจากทุกหน่วยงานที่เกี่ยวข้อง แล้วประชาสัมพันธ์ให้ประชาชนทราบถึงสถานการณ์
สาธารณภัยเป็นระยะๆ เพื่อลดความตื่นตระหนกของประชาชนในพื้นที่ที่ประสบภัย

(๕.๒) ในกรณีที่มีการยกเลิกสถานการณ์สาธารณภัยควรมีการยืนยันให้ชัดเจนถึง การยกเลิก
สถานการณ์สาธารณภัย พร้อมทั้งแจ้งให้ผู้อพยพเตรียมพร้อมในการอพยพกลับสู่ที่ตั้งต่อไป

(๖) การอพยพกลับ

(๖.๑) ประชาชนเมื่อประชาชนได้รับข่าวสารการแจ้งว่าสถานการณ์ภัยได้สิ้นสุดลงแล้ว
ประชาชนต้องให้ความร่วมมือและเตรียมตัวให้พร้อมสำหรับการอพยพกลับและรอรับแจ้งจุดอพยพกลับ

(๖.๒) ผู้นำชุมชนหรือผู้นำหมู่บ้าน ผู้นำชุมชนหรือผู้นำหมู่บ้านต้องจัดระเบียบและจัดลำดับ
ก่อนหลังของการอพยพ อย่างเป็นระบบไปสู่ที่ตั้งเดิม และประสานงานการอพยพกับเจ้าหน้าที่ที่ดำเนินการ
ควบคุมดูแลการอพยพ

(๖.๓) หน่วยอพยพ เมื่อได้รับการแจ้งข่าวว่าสถานการณ์ภัยได้สิ้นสุดลงแล้วหน่วยอพยพ
ผู้ประสบภัยของศูนย์อำนวยการเฉพาะกิจต้องทราบเส้นทางกลับสู่พื้นที่เป้าหมาย (ทั้งชุมชนหรือหมู่บ้าน) และ
ต้องตรวจสอบสภาพยานพาหนะสำหรับการอพยพให้พร้อมก่อนออกปฏิบัติหน้าที่ รวมทั้งติดต่อประสานงาน
กับผู้นำชุมชนหรือผู้นำหมู่บ้านทุกระยะให้เตรียมตัวให้พร้อมสำหรับการอพยพกลับและรอรับแจ้งจุดอพยพกลับ
ที่ตั้งเดิมอย่างปลอดภัย

๘.๒.๕ การอพยพส่วนราชการและองค์กรปกครองส่วนท้องถิ่น

เป็นการเคลื่อนย้ายหน่วยราชการและองค์กรปกครองส่วนท้องถิ่นมาอยู่ในพื้นที่ปลอดภัย เพื่อให้
สามารถให้บริการประชาชนได้ตามปกติ โดยให้ศูนย์อำนวยการเฉพาะกิจในเขตพื้นที่ แบ่งประเภทส่วนราชการ
ที่จะอพยพตามลำดับและความจำเป็นเร่งด่วน พร้อมทั้งกำหนดพื้นที่รองรับการอพยพส่วนราชการและ
ครอบครัวส่วนราชการ และองค์กรปกครองส่วนท้องถิ่นไว้ล่วงหน้า และจัดทำแผนอพยพส่วนราชการโดย
กำหนดรายละเอียด ดังนี้

(๑) ตรวจสอบและจัดทำบัญชีส่วนราชการไว้ล่วงหน้า และแยกประเภทความเร่งด่วน ในการอพยพ โดยเน้นความจำเป็นของประชาชนเป็นลำดับแรก

(๒) กำหนดเขตพื้นที่รองรับการอพยพ ตลอดจนพื้นที่ของแต่ละส่วนราชการให้อยู่ในพื้นที่ที่เหมาะสม

(๓) กำหนดเจ้าหน้าที่ดำเนินการอพยพไว้ล่วงหน้าโดยระบุหน้าที่ความรับผิดชอบไว้ให้ชัดเจน

(๔) กำหนดรายการและจำนวนสิ่งของพัสดุ เอกสารราชการที่จำเป็นต้องขนย้าย

(๕) ตรวจสอบยานพาหนะและน้ำมันเชื้อเพลิง ตลอดจนระบบการสื่อสารสำหรับการอพยพ

(๖) กำหนดเส้นทางอพยพหลักและเส้นทางอพยพรอง ที่ไม่ขัดขวางต่อการปฏิบัติงานของทหาร

(๗) วางระเบียบปฏิบัติในการรักษาความปลอดภัยและความสงบเรียบร้อยในการอพยพ การเข้าไปอยู่ในพื้นที่อพยพ ตลอดจนการอพยพกลับ

(๘) ระหว่างการอพยพให้พิจารณาจัดส่วนราชการ ณ ที่ตั้งเดิมไว้ตามความจำเป็น และที่อพยพเฉพาะส่วน เพื่อให้บริการประชาชนได้