

ด่วนที่สุด

ที่ รย ๐๐๒๓.๘/ว ๕๐๗



เทศบาลตำบลชำม้อ
เลขรับ..... ๐๘๑๑
วันที่..... 10 พ.ค.๖๓
เวลา..... ๑๑.๐๕๓

สำนักงานส่งเสริมการปกครองท้องถิ่น
อำเภอเขาชะเมา ถนนเขาดิน-สี่แยกพัฒนา
รย ๒๑๑๑๐

๓ ตุลาคม ๒๕๖๑

เรื่อง ขอส่งรายงานความก้าวหน้าการดำเนินงานการดูแลระยะยาวด้านสาธารณสุขสำหรับผู้สูงอายุที่มีภาวะ
พึ่งพิง

เรียน นายกเทศมนตรีตำบลชำม้อ นายกองดีการบริหารส่วนตำบลเขาชะเมา นำเป็น และเขาน้อย

สิ่งที่ส่งมาด้วย สำเนาหนังสือสำนักงานส่งเสริมการปกครองส่วนท้องถิ่นจังหวัดระยอง ด่วนที่สุด

ที่ รย ๐๐๒๓.๓/ว ๔๓๙๘ ลงวันที่ ๒๗ กันยายน ๒๕๖๑

พร้อมนี้สำนักงานส่งเสริมการปกครองท้องถิ่นอำเภอเขาชะเมา ขอส่งสำเนาหนังสือสำนักงาน
ส่งเสริมการปกครองท้องถิ่นจังหวัดระยอง ด่วนที่สุด ที่ รย ๐๐๒๓.๓/ว ๔๓๙๘ ลงวันที่ ๒๗ กันยายน ๒๕๖๑

เรื่อง ขอส่งรายงานความก้าวหน้าการดำเนินงานการดูแลระยะยาวด้านสาธารณสุขสำหรับผู้สูงอายุที่มีภาวะ
พึ่งพิง รายละเอียดปรากฏตามสิ่งที่ส่งมาพร้อมนี้ และสามารถดาวน์โหลดเอกสารได้ทาง www.rayonglocal.go.th

จึงเรียนมาเพื่อดำเนินการต่อไป

ขอแสดงความนับถือ

(นายพิสิษฐ์ ทองเชื้อ)

ท้องถิ่นอำเภอเขาชะเมา

สำนักงานส่งเสริมการปกครองท้องถิ่นอำเภอ

โทร. ๐-๓๘๙๙-๖๐๙๘/๐๖๓-๘๘๖๗๑๔๔

ด่วนที่สุด

ที่ รย ๐๐๒๓.๓/ว ๒๓๖



เลขที่	๒๒๕
วันที่	๐๙ ก.ย. ๒๕๖๑
เวลา	

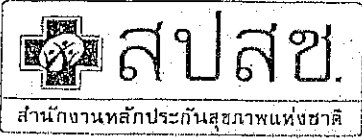
ถึง สำนักงานส่งเสริมการปกครองท้องถิ่นอำเภอเขาชะเมา สำนักงานส่งเสริมการปกครองท้องถิ่นอำเภอบ้านค่าย
สำนักงานส่งเสริมการปกครองท้องถิ่นอำเภอเมืองระยอง และสำนักงานส่งเสริมการปกครองท้องถิ่นอำเภอแกลง

ด้วยสำนักงานหลักประกันสุขภาพแห่งชาติ เขต ๖ ระยอง ได้รายงานความก้าวหน้าการดำเนินงาน การดูแลระยะยาวด้านสาธารณสุขสำหรับผู้สูงอายุที่มีภาวะพึ่งพิง และเพื่อให้ประชาชนผู้สูงอายุที่มีภาวะพึ่งพิง ในพื้นที่ได้รับบริการตามชุดสิทธิประโยชน์ จึงขอประสานองค์การปกครองส่วนท้องถิ่นขอความร่วมมือ คณะอนุกรรมการสนับสนุนการจัดดูแลระยะยาวสำหรับผู้สูงอายุที่มีภาวะพึ่งพิง (LTC) ดำเนินการพิจารณา Care plan เห็นชอบ และส่งให้คณะกรรมการกองทุนหลักฯ อนุมัติเบิกจ่ายเงิน โอนเงินกองทุน LTC ไปยังหน่วยจัดบริการ ต่อไป

ดังนั้น เพื่อเป็นการสนับสนุนการดำเนินงานโครงการดังกล่าวให้บรรลุวัตถุประสงค์ตามเป้าหมาย จึงขอให้แจ้งองค์การปกครองส่วนท้องถิ่นในพื้นที่ตามบัญชีแนบท้ายพิจารณาดำเนินการตามหลักเกณฑ์และแนวทางการบริหารจัดการฯ ภายในเดือนกันยายน ๒๕๖๑ ทั้งนี้ สามารถประสานการดำเนินการได้กับสำนักงานหลักประกันสุขภาพแห่งชาติ เขต ๖ ระยอง โดยตรง ทางหมายเลขโทรศัพท์ ๐๓๘ - ๘๖๔๓๒๐ หรือ ๐๖๑ - ๔๐๓๘๕๐๔ รายละเอียดปรากฏตามสำเนาหนังสือสำนักงานหลักประกันสุขภาพแห่งชาติ เขต ๖ ระยอง ที่ สปสช. ๓.๖๕/ว ๓๘๕ ลงวันที่ ๗ กันยายน ๒๕๖๑ ที่ส่งมาพร้อมนี้ และสามารถดาวน์โหลดได้ทาง www.rayonglocal.go.th



สำนักงานส่งเสริมการปกครองท้องถิ่นจังหวัด
กลุ่มงานส่งเสริมและพัฒนาท้องถิ่น
โทร. ๐ ๓๘๖๙ ๔๑๙๑-๒ ต่อ ๑๗-๑๙



สำนักงานหลักประกันสุขภาพแห่งชาติ เขต ๖ ระยอง

เลขที่ ๑๑๕ อาคารสตาร์พลาซ่า ชั้น ๒ ซอยศูนย์การค้า สาย ๔ ถนนสุขุมวิท ตำบลเชิงเนิน อำเภอเมือง
จังหวัดระยอง ๒๑๐๐ โทรศัพท์ ๐๓๘-๘๖๔-๓๑๓-๑๙ โทรสาร ๐๓๘-๘๖๔-๓๒๐ <http://rayong.nhso.go.th/>

เลขที่ ๑๐ ก.ย. ๒๕๖๑ ๘๖๒๒
วันที่.....
เวลา.....

ที่ สปลช. ๓.๖๕/ ๑. ๓๕๕

๗ กันยายน ๒๕๖๑

เรื่อง ขอส่งรายงานความก้าวหน้าการดำเนินงานการดูแลระยะยาวด้านสาธารณสุขสำหรับผู้สูงอายุที่มีภาวะพึ่งพิง
เรียน ท้องถิ่น ลี้วงวัฒนาเขื่อง

กลุ่มงานส่งเสริมสุขภาพ
วันที่ 1-10-ก.ย.-2561
เวลา.....

สิ่งที่ส่งมาด้วย ๑.รายงานความก้าวหน้าการดำเนินงานระบบดูแลระยะยาวด้านสาธารณสุขสำหรับผู้สูงอายุที่มีภาวะพึ่งพิง จำนวน ๑ ฉบับ
๒.รายชื่อ อปท.ที่ยังไม่มีการโอนเงินไปหน่วยจัดบริการ จำนวน ๑ ฉบับ

ตามที่ บันทึกความร่วมมือเพื่อสนับสนุนการดำเนินงานขององค์กรปกครองส่วนท้องถิ่นในเรื่องการจัดระบบการดูแลระยะยาวด้านสาธารณสุขสำหรับผู้สูงอายุที่มีภาวะพึ่งพิงในพื้นที่ (Long Term Care : LTC) แบบบูรณาการในพื้นที่ ระหว่าง กระทรวงสาธารณสุข สำนักงานหลักประกันสุขภาพแห่งชาติ สมาคมสันนิบาตเทศบาลแห่งประเทศไทย และสมาคมองค์การบริหารส่วนตำบลแห่งประเทศไทย ในปัจจุบันในพื้นที่ภาคตะวันออก ๘ จังหวัด มีองค์กรปกครองส่วนท้องถิ่นแสดงความจำนงเข้าร่วมดำเนินการ ในปี ๒๕๕๙ ,ปี ๒๕๖๐ และ ปี ๒๕๖๑ จำนวน ๔๐๐ แห่ง และจากการติดตามผลการดำเนินงานขององค์กรปกครองส่วนท้องถิ่นที่เข้าร่วมกองทุน LTC ปี ๒๕๕๙ และปี ๒๕๖๐ จำนวน ๓๐๐ แห่ง พบว่ามีการโอนเงินให้หน่วยจัดบริการ จำนวน ๒๓๙ แห่ง คิดเป็นร้อยละ ๗๙.๖๗ และยังไม่มีการโอนเงินไปยังหน่วยจัดบริการ (ศูนย์หรือหน่วยบริการ) จำนวน ๖๑ แห่ง คิดเป็นร้อยละ ๒๐.๓๓ นั้น

ในการนี้ สำนักงานหลักประกันสุขภาพแห่งชาติ เขต ๖ ระยอง ขอส่งรายงานความก้าวหน้าการดำเนินงานการดูแลระยะยาวด้านสาธารณสุขสำหรับผู้สูงอายุที่มีภาวะพึ่งพิง (ดังสิ่งที่ส่งมาด้วย ๑) และเพื่อให้ประชาชนผู้สูงอายุที่มีภาวะพึ่งพิงในพื้นที่ได้รับบริการตามชุดสิทธิประโยชน์ จึงขอความร่วมมือท่านประสาน องค์การบริหารส่วนตำบลขอความร่วมมือ คณะอนุกรรมการสนับสนุนการจัดดูแลระยะยาวสำหรับผู้สูงอายุที่มีภาวะพึ่งพิง (LTC) ดำเนินการพิจารณา Care plan เห็นชอบ และส่งให้คณะกรรมการกองทุนหลักฯ อนุมัติเบิกจ่ายเงิน โอนเงินกองทุน LTC ไปยังหน่วยจัดบริการ ต่อไป ทั้งนี้ขอความร่วมมือเบิกจ่ายเงินไปหน่วยจัดบริการ ภายในเดือน กันยายน ๒๕๖๑

จึงเรียนมาเพื่อโปรดพิจารณาดำเนินการในส่วนที่เกี่ยวข้องต่อไป จะเป็นพระคุณ

ขอแสดงความนับถือ

(นางแก้วใจ ทิพย์รัตน์สุนทร)

ผู้อำนวยการสำนักงานหลักประกันสุขภาพแห่งชาติ
เขต ๖ ระยอง

กลุ่มภารกิจสนับสนุนเครือข่ายระบบบริการ
โทร : ๐๓๘-๘๖๔-๓๑๓-๔ ต่อ ๕๔๘๔
โทรสาร : ๐๓๘-๘๖๔-๓๒๐ มือถือ : ๐๖๑ ๔๐๓ ๘๕๐๔
ผู้รับผิดชอบ : นางสาว ยุพา วันแย้ม

รายงานความก้าวหน้าการดำเนินงานระบบดูแลระยะยาวด้านสาธารณสุขสำหรับผู้สูงอายุที่มีภาวะพึ่งพิง
กองทุน LTC ที่เข้าร่วมปี 59 -60 ประจำเดือน สิงหาคม 2561

ตารางที่ 2 รายงานความก้าวหน้าการดำเนินงานระบบดูแลระยะยาวด้านสาธารณสุขสำหรับผู้สูงอายุที่มีภาวะพึ่งพิง กองทุน LTC ที่เข้าร่วมปี 59 -60 ระดับประเทศ

เขต	พ.ท. ปี 59			พ.ท. ปี 60			ภาพรวมการโอน พ.ท.ปี 59, 60				
	มีการโอน (แห่ง)	ไม่มีการโอน (แห่ง)	ผลรวมทั้งหมด	มีการโอน (แห่ง)	ไม่มีการโอน (แห่ง)	ผลรวมทั้งหมด	มีการโอน (แห่ง)	ร้อยละ	ไม่มีการโอน (แห่ง)	ร้อยละ	ผลรวมทั้งหมด
เขต 01 เชียงใหม่	133	22	155	197	62	259	330	79.7	84	20.3	414
เขต 02 พิษณุโลก	129	-	129	142	19	161	271	93.4	19	6.6	290
เขต 03 นครสวรรค์	80	22	102	80	70	150	160	63.5	92	36.5	252
เขต 04 สระบุรี	97	46	143	133	87	220	230	63.4	133	36.6	363
เขต 05 ราชบุรี	90	24	114	65	25	90	155	76.0	49	24.0	204
เขต 06 ระยอง	164	33	197	78	28	106	242	79.9	61	20.1	303
เขต 07 ขอนแก่น	138	7	145	224	30	254	362	90.7	37	9.3	399
เขต 08 อุตรดิตถ์	103	9	112	222	119	341	325	71.7	128	28.3	453
เขต 09 นครราชสีมา	258	-	258	369	10	379	627	98.4	10	1.6	637
เขต 10 อุบลราชธานี	119	31	150	172	115	287	291	66.6	146	33.4	437
เขต 11 สุราษฎร์ธานี	113	33	146	77	43	120	190	71.4	76	28.6	266
เขต 12 สงขลา	89	12	101	71	84	155	160	62.5	96	37.5	256
ผลรวมทั้งหมด	1,513	239	1,752	1,830	692	2,522	3,343	78.2	931	21.8	4,274

ข้อมูล ณ วันที่ 31 สิงหาคม 2561

แหล่งข้อมูล ชกส.

จากข้อมูลผลการดำเนินงานภาพประเทศ พบว่า อปท.ที่เข้าร่วมกองทุน ปี 59 และ 60 ทั้งหมด 4,274 แห่ง มีการโอนเงินจากกองทุน LTC ไปยังหน่วยจัดบริการ (ศูนย์ หรือหน่วยบริการ) จำนวน 3,343 แห่ง คิดเป็นร้อยละ 78.2 ยังไม่โอนจำนวน 931 แห่ง คิดเป็นร้อยละ 21.8 เขตสุขภาพที่มีการโอนเงินไปยังหน่วยจัดบริการมากที่สุดได้แก่ เขตสุขภาพที่ 9 ร้อยละ 98.4 รองลงมา เขตสุขภาพที่ 2, เขตสุขภาพที่ 7 และ เขตสุขภาพที่ 6 ร้อยละ 93.4 , 90.7 และ 79.9 ตามลำดับ

ตารางที่ 2 รายงานความก้าวหน้าการดำเนินงานระบบดูแลและยวาทันสาธาณสุขสำหรับผู้สูงอายุที่มีภาวะพึ่งพิง กองทุน LTC ที่เข้าร่วมปี 59 -60 ระดับจังหวัด

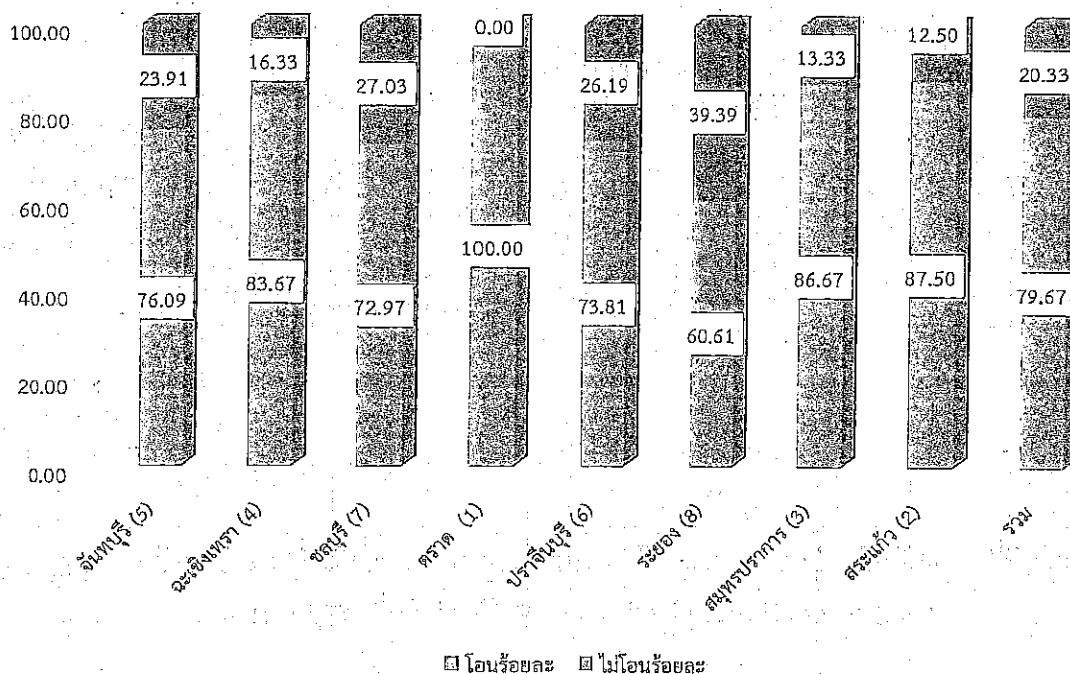
จังหวัด	จำนวน อปท. ปี 59 และ 60	โอน	โอน ร้อยละ	ไม่โอน	ไม่โอน ร้อยละ
จันทบุรี	46	35	76.09	11	23.91
ฉะเชิงเทรา	49	41	83.67	8	16.33
ชลบุรี	37	27	72.97	10	27.03
ตราด	30	30	100	0	0
ปราจีนบุรี	42	31	73.81	11	26.19
ระยอง	33	20	60.61	13	39.39
สมุทรปราการ	15	13	86.67	2	13.33
สระแก้ว	48	42	87.50	6	12.50
รวม	300	239	79.67	61	20.33

ข้อมูล ณ วันที่ 31 สิงหาคม 2561

แหล่งข้อมูล ธกส.

จากข้อมูลพบว่า ในภาพรวมของเขตสุขภาพที่ 6 มีการโอนเงินจากกองทุน LTC ไปยังหน่วยจัดบริการ(ศูนย์ หรือ หน่วยบริการ) จำนวน 239 แห่ง คิดเป็นร้อยละ 79.67 ยังไม่โอน จำนวน 61 แห่ง คิดเป็นร้อยละ 20.33 จังหวัดที่มีการโอนเงินไปยังหน่วยจัดบริการมากที่สุดได้แก่ จังหวัดตราด ครบร้อยละ 100 รองลงมาจังหวัดสระแก้ว จังหวัดสมุทรปราการ จังหวัดฉะเชิงเทรา ร้อยละ 87.50 ,86.67 และ 83.67 ตามลำดับ

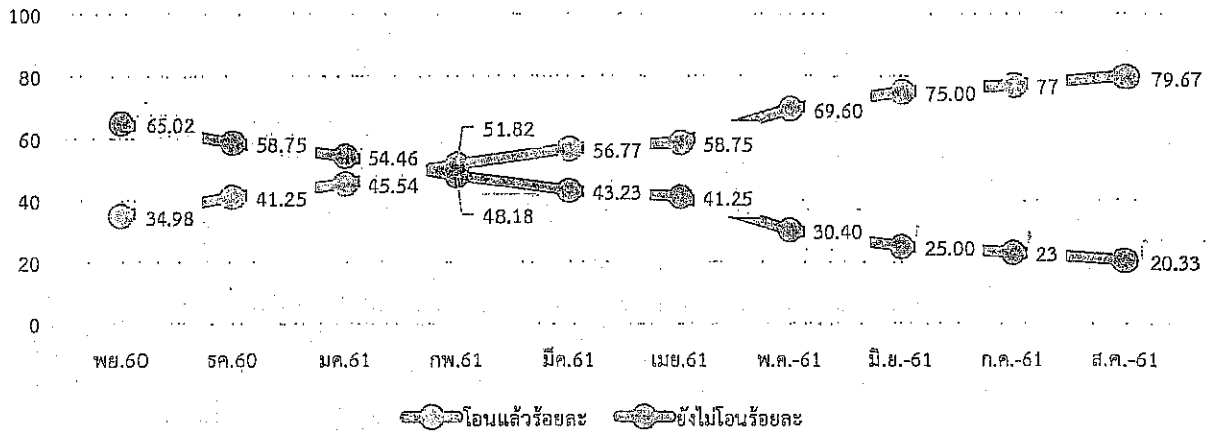
แสดงร้อยละการโอนเงินกองทุน LTC ไปยังหน่วยจัดบริการ แยกเป็นรายจังหวัด



ข้อมูล ณ วันที่ 31 สิงหาคม 2561

แหล่งข้อมูล ธกส.

แสดงร้อยละการโอนเงินกองทุน LTC ไปยังหน่วยจัดบริการ รายเดือน



ข้อมูล ณ วันที่ 31 สิงหาคม 2561
แหล่งข้อมูล ธกส.

รายชื่อ อปท.ที่ยังไม่มีการโอนเงินไปหน่วยจัดบริการ

ลำดับ	เข้าร่วมปี	จังหวัด	อำเภอ	อปท.	ผลการโอน ณ ส.ค.61
1	60	จันทบุรี	นายายอาม	ทต.สนามไชย	ไม่มีการโอน
2	59	ฉะเชิงเทรา	เมืองฉะเชิงเทรา	อุดมชลจร	ไม่มีการโอน
3	60	ปราจีนบุรี	กบินทร์บุรี	อบต.เขาไม้แก้ว	ไม่มีการโอน
4	59	ชลบุรี	บ้านบึง	เทศบาลตำบลบ้านบึง	ไม่มีการโอน
5	59	ชลบุรี	พนัสนิคม	องค์การบริหารส่วนตำบลนาวังหิน	ไม่มีการโอน
6	59	ชลบุรี	พานทอง	อบต.เกาะลอยบางหัก	ไม่มีการโอน
7	59	ชลบุรี	หนองใหญ่	อบต.หนองเสือช้าง	ไม่มีการโอน
8	60	ปราจีนบุรี	กบินทร์บุรี	อบต.วังตะเคียน	ไม่มีการโอน
9	60	ปราจีนบุรี	บ้านสร้าง	อบต.บ้านสร้าง	ไม่มีการโอน
10	60	ปราจีนบุรี	เมือง	อบต.โนนหอม	ไม่มีการโอน
11	59	ระยอง	เขาชะเมา	เทศบาลตำบลชำช้อ	ไม่มีการโอน
12	59	ระยอง	เขาชะเมา	อบต.น้ำเป็น	ไม่มีการโอน
13	59	ระยอง	บ้านค่าย	ทต.บ้านค่ายพัฒนา	ไม่มีการโอน
14	60	ระยอง	เมือง	อบต.นาตาขวัญ	ไม่มีการโอน
15	60	สระแก้ว	โคกสูง	อบต.หนองแวง	ไม่มีการโอน
16	59	สระแก้ว	ตาพระยา	องค์การบริหารส่วนตำบลโคกลาน	ไม่มีการโอน
17	60	สระแก้ว	ตาพระยา	อบต.ทัพเสด็จ	ไม่มีการโอน
18	59	สระแก้ว	วัฒนานคร	ใส	ไม่มีการโอน
19	59	ชลบุรี	หนองใหญ่	เทศบาลตำบลหนองใหญ่	ไม่มีการโอน
20	60	ระยอง	เมือง	ทต.แกลงกะเจด	ไม่มีการโอน
21	60	ระยอง	บ้านค่าย	อบต.หนองตะพาน	ไม่มีการโอน
22	59	ฉะเชิงเทรา	แปลงยาว	อบต.หัวสำโรง	ไม่มีการโอน
23	60	ปราจีนบุรี	บ้านสร้าง	อบต.บางพลวง	ไม่มีการโอน

ลำดับ	เข้า รวม ปี	จังหวัด	อำเภอ	อปท.	ผลการโอน ณ ส.ค.61
24	59	สระแก้ว	ตาพระยา	อบต.ตาพระยา	ไม่มีการโอน
25	59	ฉะเชิงเทรา	บางปะกง	เทศบาลตำบลบางผึ้ง	ไม่มีการโอน
26	60	ปราจีนบุรี	เมือง	อบต.ไม้เค็ด	ไม่มีการโอน
27	60	ระยอง	แกลง	อบต.ทางเกวียน	ไม่มีการโอน
28	59	สมุทรปราการ	พระประแดง	ทต.ลัดหลวง	ไม่มีการโอน
29	60	ชลบุรี	พานทอง	ทต.พานทอง	ไม่มีการโอน
30	60	ปราจีนบุรี	บ้านสร้าง	ทต.บ้านสร้าง	ไม่มีการโอน
31	60	จันทบุรี	แหลมสิงห์	อบต.บางกะไชย	ไม่มีการโอน
32	60	ปราจีนบุรี	กบินทร์บุรี	อบต.เมืองเก่า	ไม่มีการโอน
33	59	ฉะเชิงเทรา	บางน้ำเปรี้ยว	องค์การบริหารส่วนตำบลโยธะกา	ไม่มีการโอน
34	59	ปราจีนบุรี	กบินทร์บุรี	องค์การบริหารส่วนตำบลนนทรีย์	ไม่มีการโอน
35	60	ระยอง	บ้านค่าย	อบต.ตาขัน	ไม่มีการโอน
36	59	ฉะเชิงเทรา	แปลงยาว	เทศบาลตำบลแปลงยาว	ไม่มีการโอน
37	59	จันทบุรี	โป่งน้ำร้อน	เทศบาลตำบลโป่งน้ำร้อน	ไม่มีการโอน
38	59	ชลบุรี	บ้านบึง	เทศบาลตำบลหัวกุญแจ	ไม่มีการโอน
39	60	ชลบุรี	สัตหีบ	ทต.เกล็ดแก้ว	ไม่มีการโอน
40	59	ชลบุรี	บางละมุง	เมืองพัทยา	ไม่มีการโอน
41	59	ชลบุรี	สัตหีบ	เทศบาลตำบลเขาชีจรรย์	ไม่มีการโอน* (ขอยกเลิก การเข้าร่วมกองทุน LTC)
42	60	ระยอง	แกลง	ทต.บ้านนา	ไม่มีการโอน
43	59	ระยอง	แกลง	ควายกิน	ไม่มีการโอน
44	60	จันทบุรี	เมือง	อบต.ท่าช้าง	ไม่มีการโอน
45	59	จันทบุรี	แหลมสิงห์	เทศบาลตำบลพลิว	ไม่มีการโอน
46	60	ระยอง	แกลง	ทต.เนินข้อ	ไม่มีการโอน

ลำดับ	เข้า รวม ปี	จังหวัด	อำเภอ	อปท.	ผลการโอน ณ ส.ค.61
47	59	จันทบุรี	ท่าใหม่	ทต.สองพี่น้อง	ไม่มีการโอน
48	60	จันทบุรี	มะขาม	ทต.ฉม้น	ไม่มีการโอน
49	59	สมุทรปราการ	บางพลี	อบต.บางแก้ว	ไม่มีการโอน
50	60	จันทบุรี	ขลุง	ทต.วันยาว	ไม่มีการโอน
51	60	ระยอง	เมือง	ทต.บ้านเพ	ไม่มีการโอน
52	60	จันทบุรี	เมือง	ทต.จันทบุรี	ไม่มีการโอน
53	60	ระยอง	แกลง	ทต.ปากน้ำประแส	ไม่มีการโอน
54	59	สระแก้ว	วัฒนานคร	อบต.ท่าเกวียน	ไม่มีการโอน
55	59	ฉะเชิงเทรา	แปลงยาว	เทศบาลตำบลทุ่งสะเดา	ไม่มีการโอน
56	59	จันทบุรี	ท่าใหม่	อบต.ทุ่งเบญจา	ไม่มีการโอน
57	59	สมุทรปราการ	บางเสาธง	องค์การบริหารส่วนตำบลคีรีชะ จรเข้ขัน้อย	ไม่มีการโอน (ถ่ายโอน จากกองทุนหลักๆ และ LTC)
58	59	สมุทรปราการ	บางเสาธง	อบต.บางเสาธง	ไม่มีการโอน (ถ่ายโอน จากกองทุนหลักๆ และ LTC)
59	59	ฉะเชิงเทรา	บางคล้า	ทต.ปากน้ำ	ไม่มีการโอน
60	59	ฉะเชิงเทรา	แปลงยาว	เทศบาลตำบลหัวสำโรง	ไม่มีการโอน
61	60	ชลบุรี	เกาะจันทร์	ทต.เกาะจันทร์	ไม่มีการโอน